



EVROPSKÁ UNIE
Fond soudržnosti
Operační program Technická pomoc



MINISTERSTVO
PRO MÍSTNÍ
ROZVOJ ČR

Mapování korupce v regionech

Finální zpráva
z dotazníkového
šetření



Zpracovaly: Lenka Lenochová, Jana Stehnová

ASTRA – Asociace pro transparentnost, z. s.

Sokolovská 260/143 180 00 Praha 8

www.astracr.cz

stehnova@astracr.cz

Manažerské shrnutí

ASTRA – Asociace pro transparentnost, z. s., předkládá *Finální zprávu z dotazníkového šetření* (dále jen Zprávu) v rámci projektu Mapování rizik korupce v regionech v rámci Operačního programu Technická pomoc (reg. č. CZ.08.1.125/0.0/16_004/0000092).

Cílem realizace online dotazníkového šetření bylo zajistit sběr dat pro zmapování postojů, znalostí, dovedností a zkušeností zaměstnanců a volených zástupců regionálních a místních samospráv v problematice korupčních rizik a jejich projevů, a to v rámci všech 14 regionů (krajů). Protože je cílem Zprávy zmapovat specifika rizik korupce v rámci cílové skupiny, respondenti byli dotazováni v rámci několika skupin otázek – vnímání korupce (definice a motivace korupce, oblasti největších korupčních příležitostí, rozšíření korupce a změna korupce v čase), evropské dotace a veřejné zakázky, vzdělávání veřejné sféry, transparentnost ve veřejné správě, zapojení veřejnosti a osobní zkušenosti s korupcí. Podrobně deskriptivně popsaná získaná data týkající se výše uvedených oblastí a prvotní závěry¹ podrobila pracovní skupina projektu dalšímu vyhodnocení.

Díličí výsledky průzkumu budou zohledněny při přípravě vzdělávacích materiálů a rovněž s nimi bude pracovní skupina pracovat při tvorbě koncepce vzdělávacích seminářů. Důraz přitom bude kladen na jednotlivá regionální specifika, která z průzkumu vyplynula.

V otázce **definice a obsahu korupce** si za pojem korupce nejčastěji respondenti dosazovali **přijetí úplatku a podplácení**. Hluboce pod celorepublikovým průměrem hodnotili všechny formy korupce respondenti z Hl. m. Prahy.

Z pohledu **motivace ke korupčnímu jednání** patřilo k nejčastěji voleným motivům **ovlivnění výsledku výběrového řízení, získání výhody ve veřejných zakázkách a získání finančního prospěchu**.

Za oblasti největších korupčních příležitostí respondenti považovali oblast **dotací, stavebnictví a EU fondů**. **S velikostí obce rostlo vnímání rizikovosti těchto oblastí, z hlediska regionů udělovala Hl. m. Praha všem oblastem nejvyšší hodnoty rizikovosti**.

V otázce **rozšíření korupce** patří k hlavním proměnným ovlivňujícím vnímání korupce velikost obce, složitost spravovaných agend a velikost spravovaného rozpočtu. Na všech třech úrovních byli o rozšíření korupce více přesvědčeni úředníci než zastupitelé. Na krajské úrovni deklarovali rozšíření nejvíce respondenti v Hl. m. Praze, Ústeckém a Karlovarském kraji.

*

Z hlediska rizika korupce v souvislosti s dotacemi je podle mírné většiny respondentů **rozdělování dotací** zejména **na úrovni kraje** faktorem podporující korupci, přičemž toto přesvědčení rostlo s **velikostí spravovaných agend**. Přibližně polovina respondentů deklarovala, že kontrola EU fondů za poslední rok zlepšila.

¹ Prvotní zpráva a analýza dat z dotazníkového šetření, ASTRA, z.s., 2019

Veřejné zakázky jsou napříč všemi úrovněmi samospráv považovány za výrazný problém, který s vyšší úrovní politiky a správy roste. Na lokální úrovni je riziko vnímáno jako relativně malé. Na **krajské úrovni** jsou veřejné zakázky vnímány jako největší riziko respondenty v Ústeckém kraji.

*

Část výzkumu byla zaměřena na vnímání protikorupčních opatření, na úrovni ČR jsou více než polovinou respondentů považována za nedostatečná. Nejkritičtější je hodnotili respondenti z MÚ a obce nad 100.000 obyvatel.

V otázce dostatečnosti **vzdělávání a školení na úrovni úředníků a zastupitelů** místních samospráv bylo o dostatečnosti vzdělávání přesvědčeno 60 % respondentů, o dostatečnosti školení 55 % respondentů. Úředníci byli kritičtější a hodnotili oproti zastupitelům vzdělávání jako nedostatečné.

*

V rámci skupiny otázek mapujících vnímání zapojování občanů do participace se nadpoloviční většina respondentů všech úrovní úřadů domnívala, že se občané aktivně nezapojují. **Největší pesimisté** ohledně zapojení veřejnosti jsou v krajích **Karlovarském, Královehradeckém** a v **Hl. m. Praze**.

Zkoumání osobní zkušenosti respondentů potvrdilo, že se **korupce vyskytuje zejména ve velkých městech, krajích a na úrovni (zřejmě) centrálních orgánů**. Zároveň výsledky indikovaly s rostoucí velikostí obce a působnosti spravované agendy tendenci korupční situaci ignorovat. **Osobní zkušenost s korupcí uvádělo nejvíce respondentů z Hl. m. Prahy, Středočeského kraje a Kraje Vysočina**.

Obsah

| | |
|--|-----------|
| Manažerské shrnutí..... | 1 |
| 1. Popisná statistika..... | 4 |
| <i>Zvolený přístup a metodologie</i> | <i>4</i> |
| <i>Struktura zkoumaného souboru.....</i> | <i>4</i> |
| 2. Zjištění..... | 9 |
| <i>2.1 Vnímání korupce na místní úrovni</i> | <i>9</i> |
| Chápání pojmu korupce a motivace ke korupčnímu jednání | 9 |
| Vnímání rozšíření korupce | 18 |
| <i>2.2 korupční rizika a korupční jednání v oblasti evropských dotací a veřejných zakázek.....</i> | <i>24</i> |
| Dotace | 24 |
| Veřejné zakázky | 25 |
| <i>2.3 Vnímání protikorupčních opatření a mechanismů</i> | <i>28</i> |
| Stávající protikorupční opatření | 28 |
| Protikorupční vzdělávání veřejné správy | 30 |
| Zapojení veřejnosti do boje proti korupci | 35 |
| Opatření při čerpání z ESIF..... | 37 |
| <i>2.4 Vlastní zkušenost s korupcí</i> | <i>42</i> |
| Závěry a doporučení | 48 |
| Seznam zkratk | 55 |

1. Popisná statistika

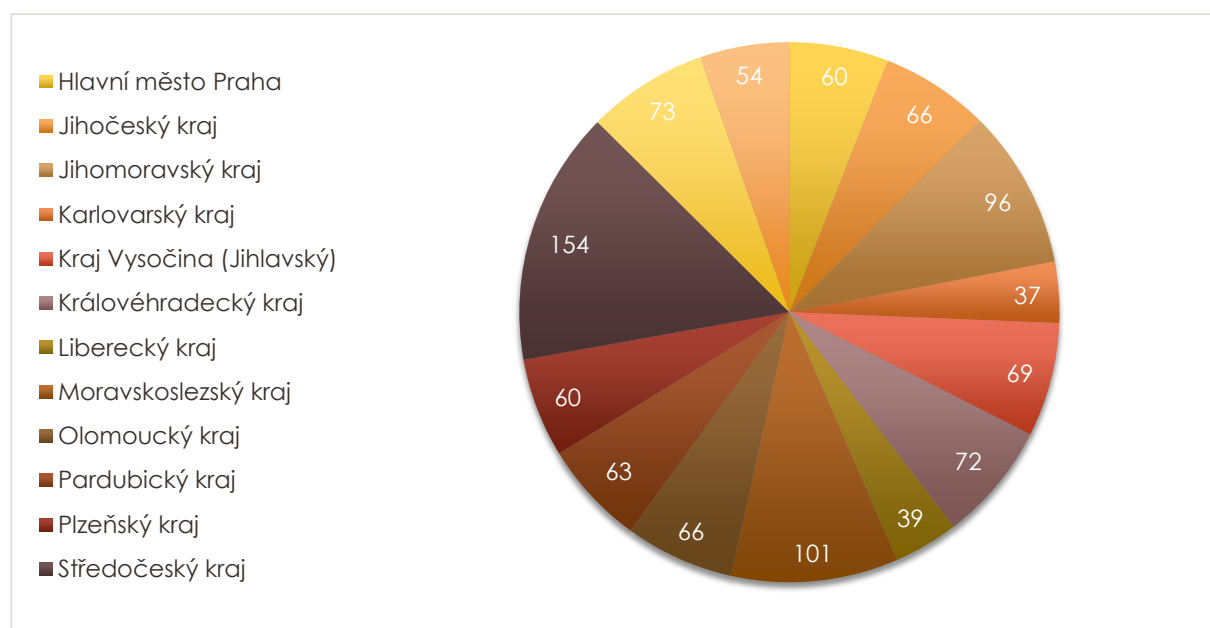
Zvolený přístup a metodologie

Online dotazníkové sociologické šetření bylo zrealizováno firmou IPSOS na podzim roku 2018 (2. 10. – 8. 11. 2018) a probíhalo po celé České republice v různých úrovních výkonu veřejné moci. Metodou sběru dat bylo online dotazování formou strukturovaného dotazníku s uzavřenými i otevřenými otázkami o průměrné délce 10 minut.

| | |
|---------------------------------|--------|
| Počet oslovených respondentů | 24 816 |
| Počet rekrutovaných respondentů | 1 010 |
| Míra návratnosti šetření | 4,1 % |
| Hladina významnosti | 95 % |

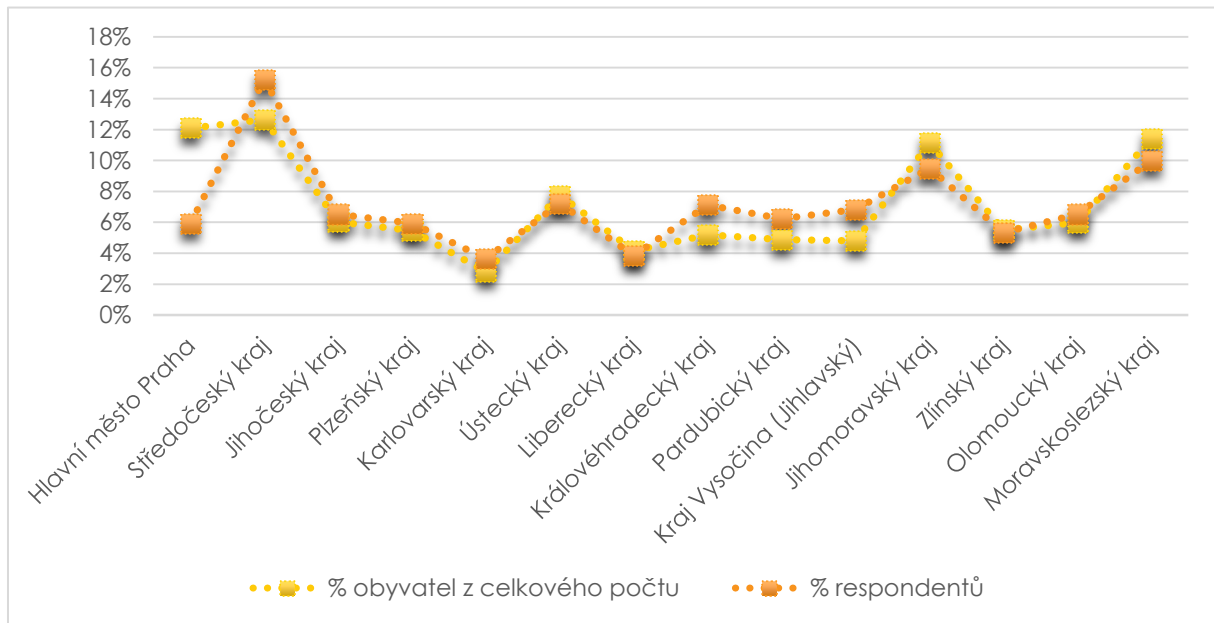
Struktura zkoumaného souboru

Graf 1 Rozložení respondentů dle krajů



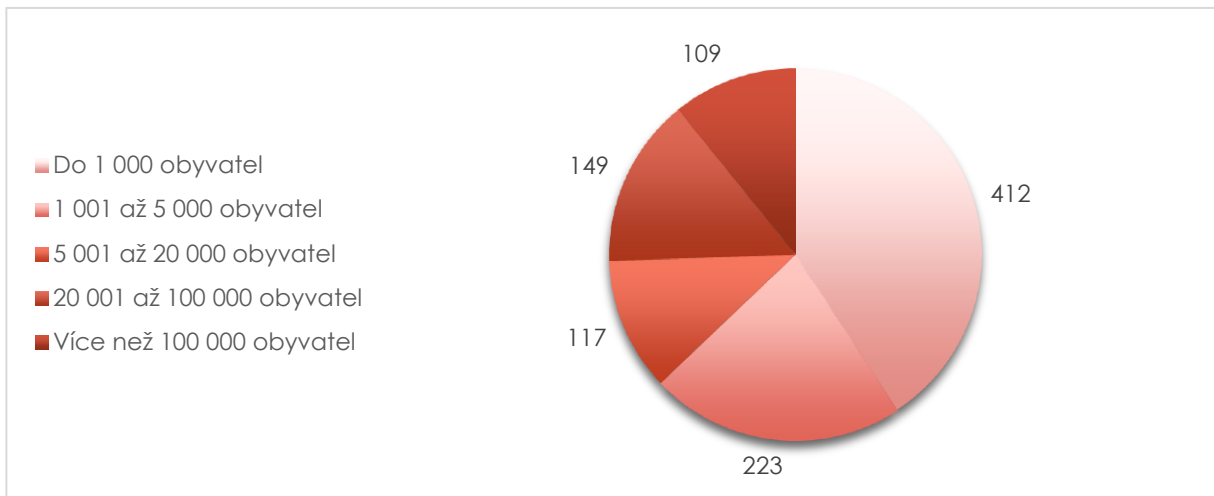
Zdroj: Šetření agentury IPSOS, s. r. o.

Graf 2 Podíl respondentů z celkového vzorku a podíl obyvatel z celkového počtu obyvatel ČR dle krajů



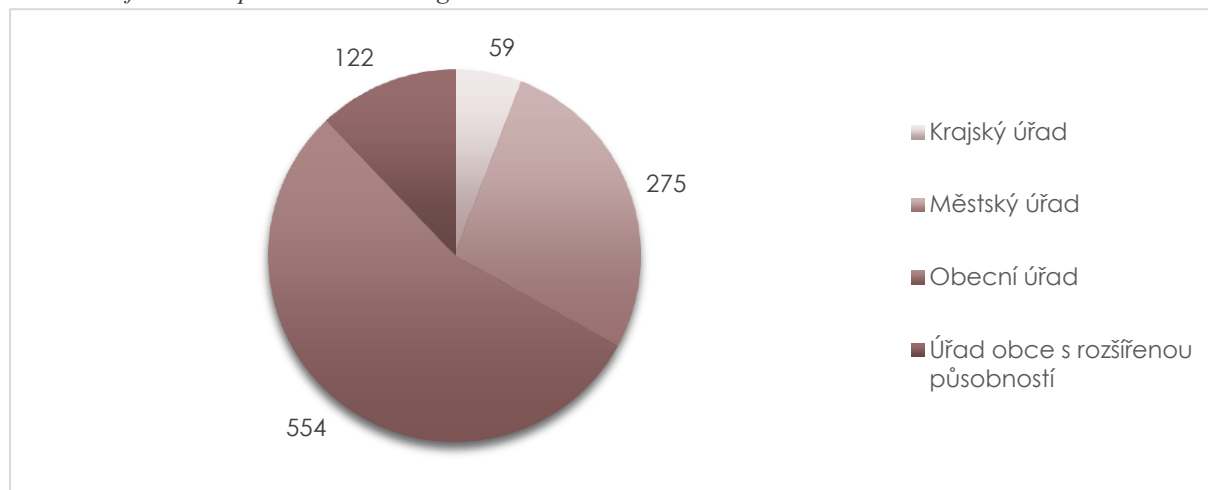
Zdroj: Šetření agentury IPSOS, s. r. o., Český statistický úřad

Graf 3 Rozložení respondentů podle velikosti územního působení (velikost správního území)



Zdroj: Šetření agentury IPSOS, s.r.o.

Graf 4 Oblast působení úřadu/orgánu



Zdroj: Šetření agentury IPSOS, s.r.o.

Tabulka 1 Typ a velikost obce působnosti respondentů podle krajů

| Kraj | Oblast působení | | | | Počet obyvatel | | | | |
|-----------------|-----------------|--------------|------------|--------------|----------------|----------------|-----------------|-------------------|------------------|
| | Obecní úřad | Městský úřad | Úřad ORP | Krajský úřad | do 1 000 | 1 001 až 5 000 | 5 001 až 20 000 | 20 001 až 100 000 | více než 100 000 |
| Jihočeský | 40 | 19 | 4 | 3 | 37 | 16 | 4 | 9 | - |
| Jihomoravský | 63 | 20 | 10 | 3 | 44 | 26 | 4 | 4 | 18 |
| Karlovarský | 8 | 10 | 16 | 3 | 11 | 4 | 2 | 20 | - |
| Královehradecký | 40 | 19 | 8 | 5 | 36 | 15 | 15 | 6 | - |
| Liberecký | 16 | 13 | 9 | 1 | 13 | 5 | 8 | 6 | 7 |
| Moravskoslezský | 49 | 29 | 18 | 5 | 18 | 33 | 8 | 25 | 17 |
| Olomoucký | 48 | 11 | 5 | 2 | 35 | 16 | 10 | 5 | - |
| Pardubický | 37 | 13 | 7 | 6 | 32 | 10 | 12 | 9 | - |
| Plzeňský | 35 | 14 | 5 | 6 | 29 | 14 | 9 | 1 | 7 |
| Praha | 7 | 36 | 9 | 8 | - | - | - | - | 60 |
| Středočeský | 100 | 39 | 11 | 4 | 75 | 48 | 16 | 15 | - |
| Ústecký | 23 | 30 | 15 | 5 | 16 | 10 | 15 | 32 | - |
| Vysočina | 51 | 10 | 2 | 6 | 40 | 13 | 8 | 8 | - |
| Zlínský | 37 | 12 | 3 | 2 | 26 | 13 | 6 | 9 | - |
| Celkem | 554 | 275 | 122 | 59 | 412 | 223 | 117 | 149 | 109 |

Zdroj: Šetření agentury IPSOS, s.r.o.

Podíly mužů a žen se v rámci jednotlivých krajů výrazně liší, ale **alespoň jednu třetinu respondentů tvoří vždy buď ženy, anebo muži.**

Tabulka 2 Podíly mužů a žen a rozložení respondentů z hlediska jednotlivých krajů

| | Počet mužů-respondentů | Počet žen-respondentek | Celkem respondentů v kraji | % z celkového počtu respondentů |
|----------------------|------------------------|------------------------|----------------------------|---------------------------------|
| Jihočeský kraj | 33 (50 %) | 33 (50 %) | 66 | 7% |
| Jihomoravský kraj | 41 (43 %) | 55 (57 %) | 96 | 10% |
| Karlovarský kraj | 12 (32 %) | 25 (68 %) | 37 | 4% |
| Královehradecký kraj | 46 (64 %) | 26 (36 %) | 72 | 7% |
| Liberecký kraj | 22 (56 %) | 17 (44 %) | 39 | 4% |
| Moravskoslezský kraj | 44 (44 %) | 57 (56 %) | 101 | 10% |
| Olomoucký kraj | 35 (53 %) | 31 (47 %) | 66 | 7% |
| Pardubický kraj | 28 (44 %) | 35 (56 %) | 63 | 6% |
| Plzeňský kraj | 28 (47 %) | 32 (53 %) | 60 | 6% |
| Praha | 23 (38 %) | 37 (62 %) | 60 | 6% |
| Středočeský kraj | 82 (53 %) | 72 (47 %) | 154 | 15% |
| Ústecký kraj | 27 (37 %) | 46 (63 %) | 73 | 7% |
| Vysočina | 43 (62 %) | 26 (38 %) | 69 | 7% |
| Zlínský kraj | 27 (50 %) | 27 (50 %) | 54 | 5% |
| Celkem | 491 (49 %) | 519 (51 %) | 1010 | 100% |

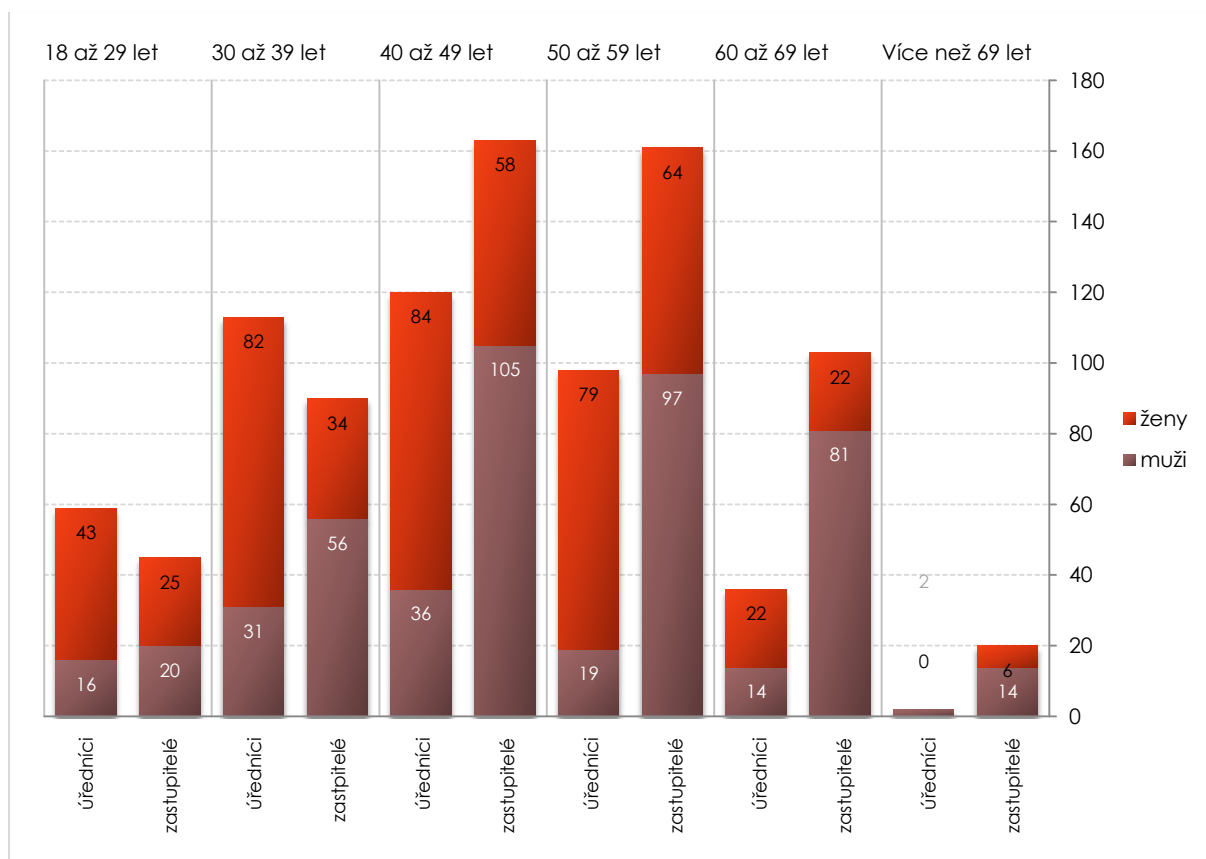
Zdroj: Šetření agentury IPSOS, s.r.o.

Ženami jsou v rámci tohoto souboru častěji zastávány úřednické pozice, zatímco pozice zastupitelů jsou reprezentovány větším počtem mužů.

Rovněž v monitorovaném vzorku bylo zastoupeno v mladších věkových kategoriích dvakrát více úředníků/úřednic než zastupitelů/zastupitelek a naopak respondenti starší 60 let mnohem častěji vykonávali roli zastupitelů, jinak z hlediska věkové struktury měly střední věkové skupiny v obou pozicích vždy relativně obdobné zastoupení.

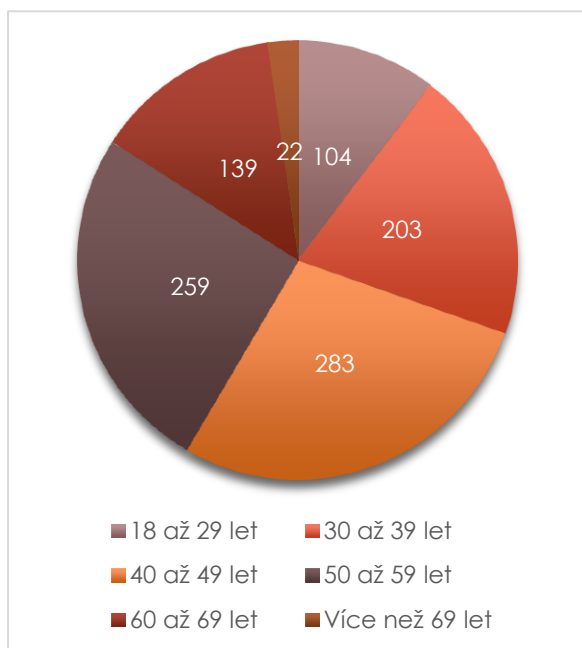
Průměrný věk všech respondentů byl 46,4 let, nejnižší pak v Praze (41,3 let) a Libereckém kraji (42,8 let), nejvyšší naopak ve Středočeském kraji (48,8 let) a Zlínském kraji (50 let).

Graf 5 Počty mužů a žen dle věkové kategorie a zastávané pozice



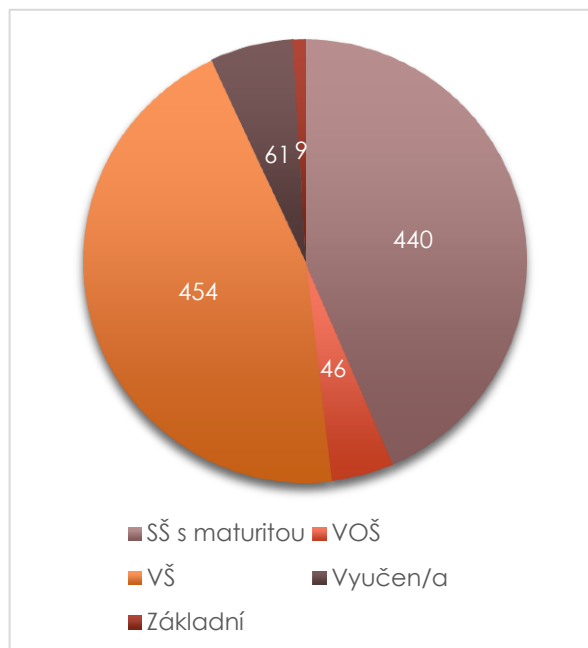
Zdroj: Šetření agentury IPSOS, s.r.o.

Graf 6 Věková struktura vzorku



Zdroj: Šetření agentury IPSOS, s.r.o.

Graf 7 Struktura vzorku dle dosaženého vzdělání



Zdroj: Šetření agentury IPSOS, s.r.o.

2. Zjištění

ASTRA, z.s., realizátorovi poskytla komplexní set otázek šetření, které byly zaměřeny na čtyři hlavní tematické oblasti:

vnímání korupce (definice a motivace korupčního jednání, oblasti největších korupčních příležitostí, rozšíření korupce a změna korupce v čase) **v lokálním kontextu**

korupční rizika a korupční jednání v oblasti **evropských dotací a veřejných zakázek**

vnímání účinnosti některých **protikorupčních opatření a mechanismů**

vlastní zkušenost s korupcí

2.1 Vnímání korupce na místní úrovni

Chápání pojmu korupce a motivace ke korupčnímu jednání

První část průzkumu v oblasti vnímání korupce na místní úrovni se věnovala problematice samotné **definice pojmu korupce a korupčního jednání**, tedy co dotazovaní považují za korupci a jak ji chápou.

Odpovědi se dají rozdělit do tří významových skupin:

| Úplatky | Zneužití postavení | Ovlivňování |
|--|--|--|
| <ul style="list-style-type: none"> •Přijetí peněžního či jiného materiálního nebo nemateriálního úplatku •Nabízení peněžního či jiného materiálního nebo nemateriálního úplatku. | <ul style="list-style-type: none"> •Zneužití pravomoci úřední osoby / zneužití vlivu veřejné osoby •Zneužití informací v procesu zadávání VZ | <ul style="list-style-type: none"> •Klientelismus •Střet zájmů |

Za pojem korupce si nejčastěji respondenti dosazovali **přijetí úplatku a podplácení** (4 z 5), další významovou skupinu tvořilo **zneužití pravomoci/vlivu veřejné osoby**, sjednání výhod při zadání veřejné zakázky/dražby a zneužití informací ve veřejných zakázkách. Nejméně často volenými významy pojmu korupce byl klientelismus a střet zájmů. Tyto pojmy vnímali jako nejméně problematické respondenti z městských úřadů.

Hluboce pod celorepublikovým průměrem hodnotili všechny formy korupce respondenti z Hl. m. Prahy a některá korupční jednání posuzovala jako nejméně závažné ze všech krajů.

Tabulka 3 Co pro Vás znamená pojem korupce? (v %)

| | průměr | PHA | STČ | JHČ | PLK | KVK | ULK | LBK | HKK | PAK | VYS | JHM | OLK | ZLK | MSK |
|--------------------|--------|-------------|------|------|------|-------------|-------------|------|------|-------------|------|-------------|------|-------------|------|
| Přijetí úplatku | 84,1 | 81,7 | 83,1 | 83,3 | 83,3 | 86,5 | 83,6 | 82,1 | 87,5 | 88,9 | 85,5 | 84,4 | 84,8 | 77,8 | 84,2 |
| Podplácení | 80,7 | 73,3 | 84,4 | 78,8 | 83,3 | 89,2 | 78,1 | 87,2 | 84,7 | 88,9 | 75,4 | 72,9 | 77,3 | 87,0 | 77,2 |
| Zneužití postavení | 61,7 | 46,7 | 66,2 | 65,2 | 61,7 | 64,9 | 69,9 | 64,1 | 56,9 | 73,0 | 60,9 | 57,3 | 68,2 | 59,3 | 51,5 |
| Zneužití informací | 57,9 | 45,0 | 65,6 | 50,0 | 65,0 | 59,5 | 65,8 | 64,1 | 55,6 | 58,7 | 56,5 | 55,2 | 59,1 | 46,3 | 56,4 |

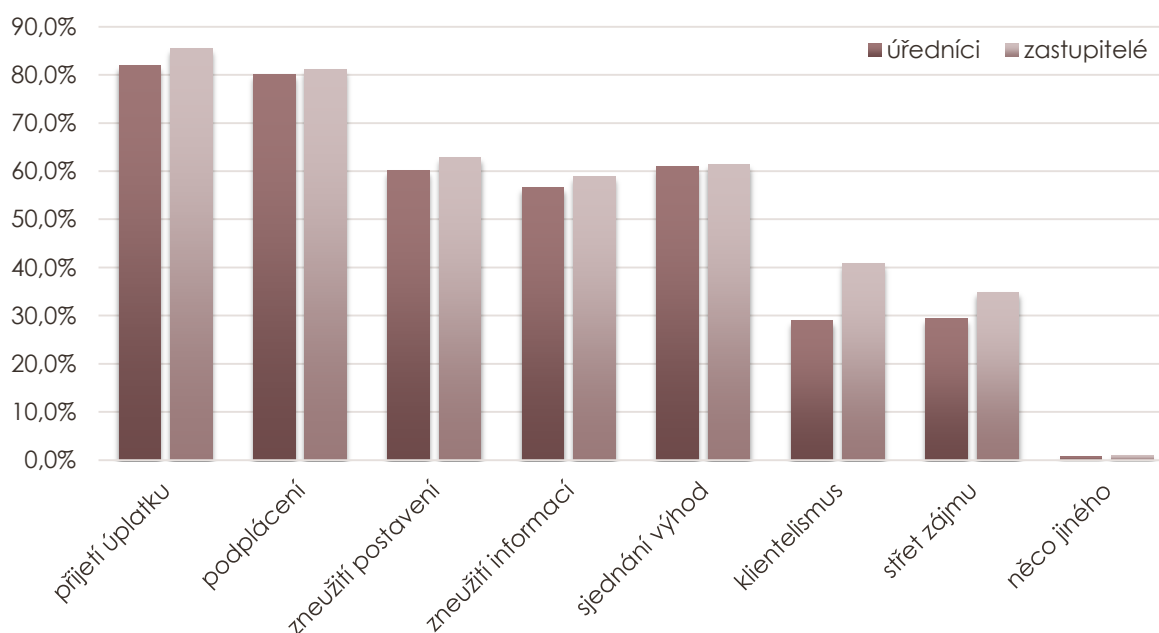
| | | | | | | | | | | | | | | | |
|----------------------------|------|-----------|------------|-----------|-----------|-----------|-----------|-----------|-----------|-----------|-----------|-----------|-----------|-----------|------------|
| Sjednáni výhod | 61,2 | 51,7 | 66,2 | 57,6 | 58,3 | 83,8 | 65,8 | 53,8 | 62,5 | 68,3 | 55,1 | 61,5 | 54,5 | 61,1 | 57,4 |
| Klientelismus | 35,8 | 21,7 | 41,6 | 28,8 | 45,0 | 54,1 | 30,1 | 41,0 | 36,1 | 41,3 | 27,5 | 44,8 | 27,3 | 33,3 | 30,7 |
| Sřet zájmů | 32,6 | 23,3 | 38,3 | 30,3 | 26,7 | 37,8 | 37,0 | 23,1 | 33,3 | 41,3 | 30,4 | 37,5 | 28,8 | 31,5 | 26,7 |
| Jiná odpověď | 0,9 | 0,0 | 1,9 | 0,0 | 0,0 | 0,0 | 1,4 | 2,6 | 1,4 | 0,0 | 1,4 | 0,0 | 0,0 | 1,9 | 1,0 |
| Celkem odp. za kraj | | 60 | 154 | 66 | 60 | 37 | 73 | 39 | 72 | 63 | 69 | 96 | 66 | 54 | 101 |

Pozn.: Černá zvýrazněná čísla znamenají nejvyšší hodnotu, červená čísla pak nejnižší hodnotu v rámci zjišťované kategorie. Šedivá pole pak představují ty případy, které dosahovaly nadprůměrných hodnot v rámci daného souboru krajů.

Zdroj: Šetření agentury IPSOS, s.r.o.

Klientelismus a sřet zájmů mnohem častěji zmiňovali zastupitelé a mnohem méně často úředníci; v ostatních formách se výrazněji odpovědi obou skupin nelišily.

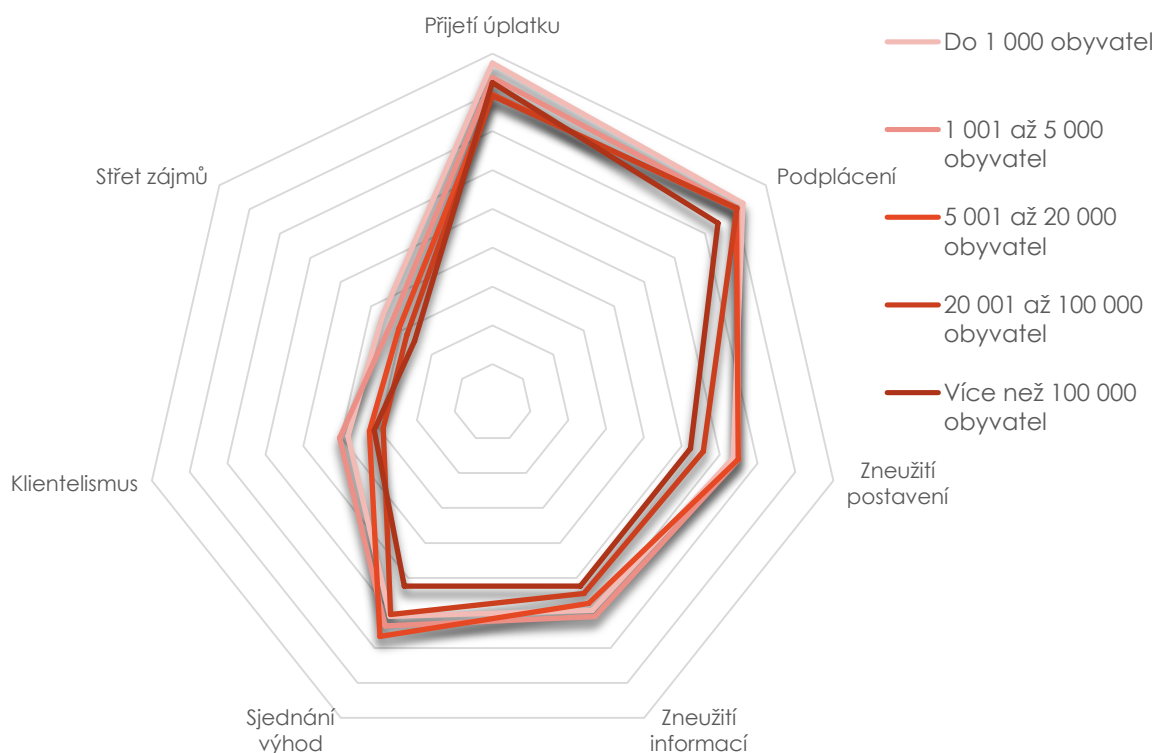
Graf 8 Četnost odpovědi dle zastávané funkce



Zdroj: Šetření agentury IPSOS, s.r.o.

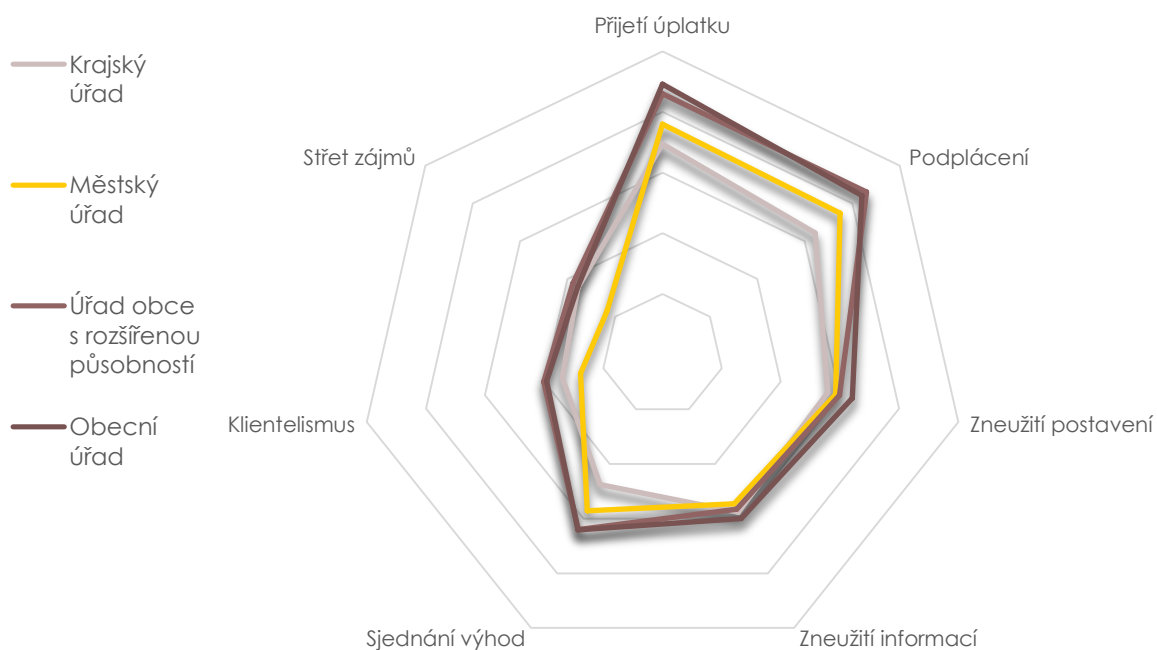
Rovněž z hlediska velikosti obcí a působnosti orgánů se ve vnímání jednotlivých korupčních forem neprokázaly významné odlišnosti, pouze se projevila skutečnost, že s rostoucí velikostí obce všeobecně výrazně klesá rozlišovací schopnost a míra vnímání jednotlivých projevů jako korupčního jednání.

Graf 9 Míra vnímání jednotlivých forem korupce dle velikosti obce (v %)



Zdroj: Šetření agentury IPSOS, s.r.o.

Graf 10 Míra vnímání jednotlivých forem korupce dle působnosti úřadu (v %)



Zdroj: Šetření agentury IPSOS, s.r.o.

Dále se průzkum zaměřil na otázku **motivace ke korupčnímu jednání**. Odpovědi lze rozdělit do tří skupin.

| Veřejné prostředky | Nefinanční motivy | Vděk |
|---|--|---|
| <ul style="list-style-type: none"> • Snaha získat výhodu ve veřejných zakázkách nebo veřejných soutěžích • Ovlivnit výsledky nebo průběh výběrového řízení • Získání finančních prostředků | <ul style="list-style-type: none"> • Snaha získat služby nebo produkty • Snaha získat kvalitnější, rychlejší služby nebo produkty, na které není nárok • Urychlení žádostí/řízení • Získání vlivu • Snaha vyhnout se pokutám nebo trestům | <ul style="list-style-type: none"> • Vyjádřit vděk, poděkování |

Nejčastěji volenými motivy korupčního jednání bylo **ovlivnění výsledku výběrového řízení, získání výhody ve veřejných zakázkách a získání finančního prospěchu**. Následovala skupina motivů, do kterých patřila **snaha získat vliv či urychlit záležitost**, získat produkty/služby, případně je získat ve vyšší kvalitě/rychleji anebo snaha vyhnout se pokutám a trestům. Třetí skupinu motivů tvořilo vyjádření vděku či poděkování.

Respondenti byli přesvědčeni, že pokud k nějakému korupčnímu jednání dochází, pak je jeho motivem zisk, spíše než snaha vyhnout se nákladům.

Všechny kategorie motivů byly nejpřísněji hodnoceny respondenty v Pardubickém kraji, kriticky se vyjadřovali i respondenti v Karlovarském kraji. Podprůměrné hodnoty vykazoval Plzeňský kraj, kde respondenti všechny motivy hodnotili nejméně kriticky.

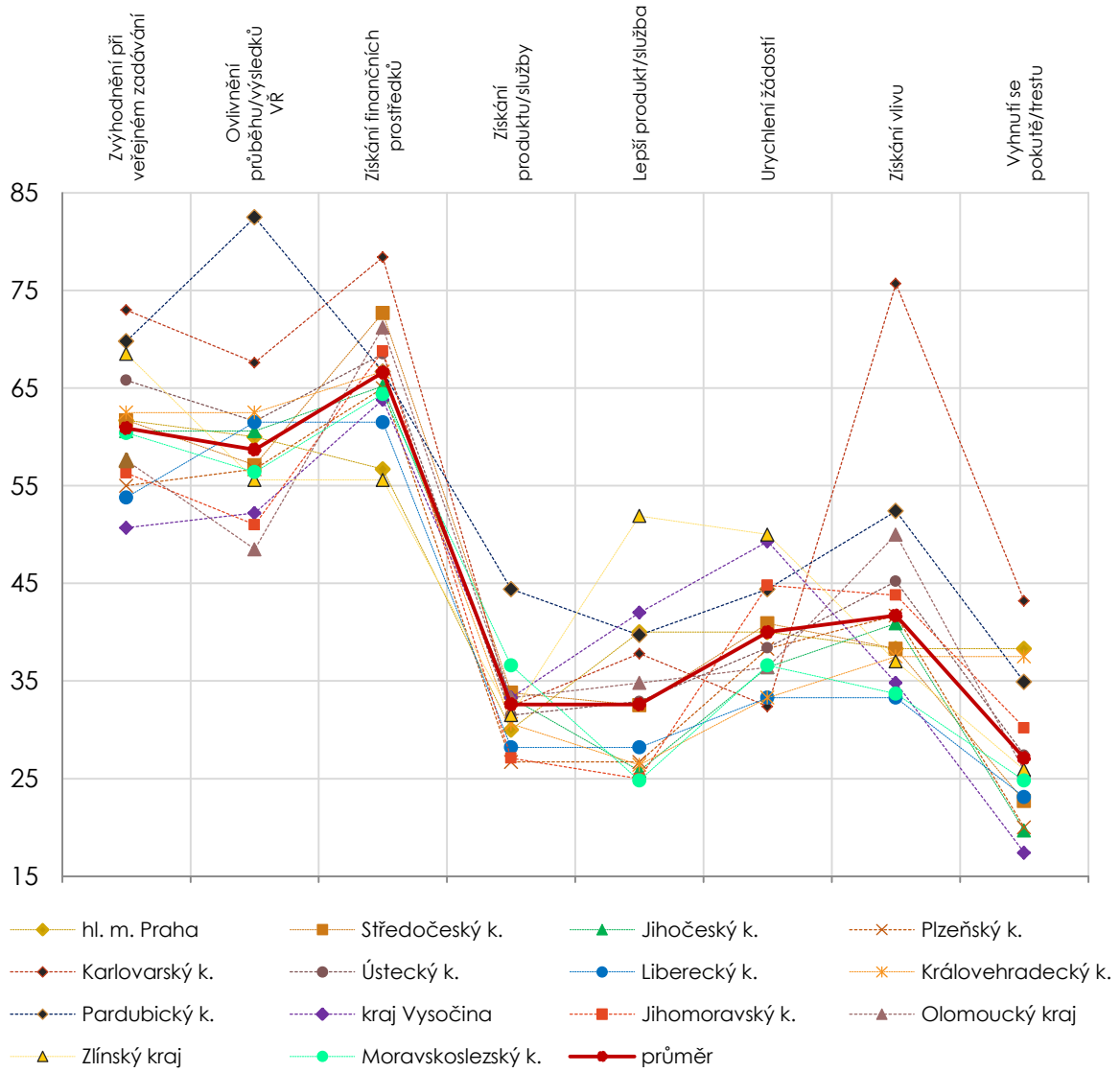
Tabulka 4 Jaká je podle Vás nejčastější motivace korupce? (v %)

| | průměr | PHA | STČ | JHČ | PLK | KVK | ULK | LBK | HKK | PAK | VYS | JHM | OLK | ZLK | MSK |
|---|--------|-----------|------------|-----------|-------------|-------------|-----------|-------------|-----------|-------------|-------------|-----------|-------------|-------------|-------------|
| Zvýhodnění při veřejném zadávání/soutěžení | 60,9 | 61,7 | 61,7 | 60,6 | 55,0 | 73,0 | 65,8 | 53,8 | 62,5 | 69,8 | 50,7 | 56,3 | 57,6 | 68,5 | 60,4 |
| Ovlivnění průběhu/výsledků výběrového řízení | 58,7 | 60,0 | 57,1 | 60,6 | 56,7 | 67,6 | 61,6 | 61,5 | 62,5 | 82,5 | 52,2 | 51,0 | 48,5 | 55,6 | 56,4 |
| Získání finančních prostředků | 66,6 | 56,7 | 72,7 | 65,2 | 65,0 | 78,4 | 68,5 | 61,5 | 66,7 | 66,7 | 63,8 | 68,8 | 71,2 | 55,6 | 64,4 |
| Získání produktu/služby | 32,6 | 30,0 | 33,8 | 33,3 | 26,7 | 32,4 | 31,5 | 28,2 | 30,6 | 44,4 | 33,3 | 27,1 | 33,3 | 31,5 | 36,6 |
| Získání kvalitnějšího/rychlejšího produktu/služby | 32,6 | 40,0 | 32,5 | 25,8 | 26,7 | 37,8 | 32,9 | 28,2 | 26,4 | 39,7 | 42,0 | 25,0 | 34,8 | 51,9 | 24,8 |
| Urychlení žádostí/řízení | 40,0 | 40,0 | 40,9 | 36,4 | 38,3 | 32,4 | 38,4 | 33,3 | 33,3 | 44,4 | 49,3 | 44,8 | 36,4 | 50,0 | 36,6 |
| Získání vlivu | 41,7 | 38,3 | 38,3 | 40,9 | 41,7 | 75,7 | 45,2 | 33,3 | 37,5 | 52,4 | 34,8 | 43,8 | 50,0 | 37,0 | 33,7 |
| Vyhnutí se pokutám/trestům | 27,1 | 38,3 | 22,7 | 19,7 | 20,0 | 43,2 | 27,4 | 23,1 | 37,5 | 34,9 | 17,4 | 30,2 | 25,8 | 25,9 | 24,8 |
| Vyjádření vděku, poděkování | 12,2 | 5,0 | 13,6 | 16,7 | 6,7 | 2,7 | 9,6 | 12,8 | 5,6 | 19,0 | 13,0 | 12,5 | 15,2 | 14,8 | 15,8 |
| Něco jiného | 1,9 | 0,0 | 3,9 | 0,0 | 3,3 | 0,0 | 2,7 | 2,6 | 1,4 | 0,0 | 0,0 | 3,1 | 0,0 | 1,9 | 3,0 |
| Celkem odp. za kraj | | 60 | 154 | 66 | 60 | 37 | 73 | 39 | 72 | 63 | 69 | 96 | 66 | 54 | 101 |

Pozn.: **Černá zvýrazněná čísla** znamenají nejvyšší hodnotu, **červená čísla** pak nejnižší hodnotu v rámci zjišťované kategorie. **Šedivá pole** pak představují ty případy, které dosahovaly nadprůměrných hodnot v rámci daného souboru krajů.

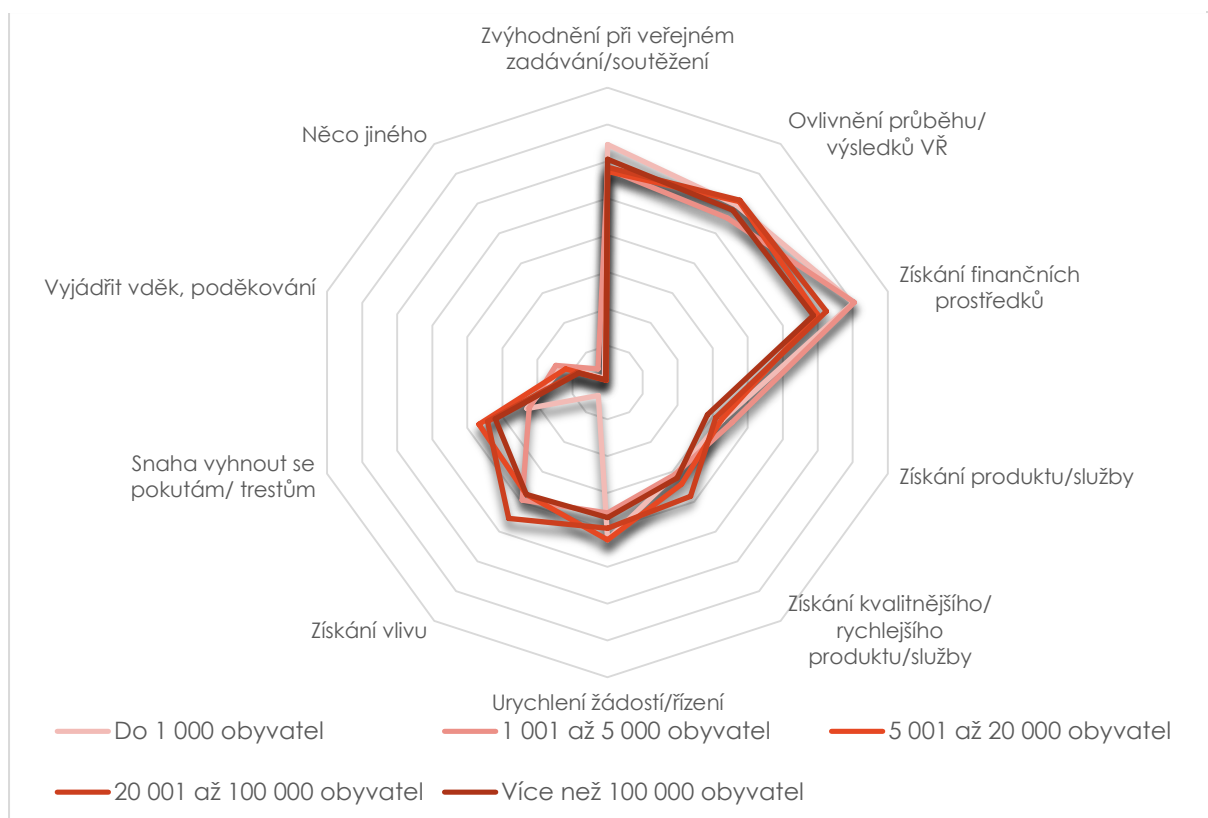
Zdroj: Šetření agentury IPSOS, s.r.o.

Graf 11 Jaká je podle Vás nejčastější motivace korupce? (v %)



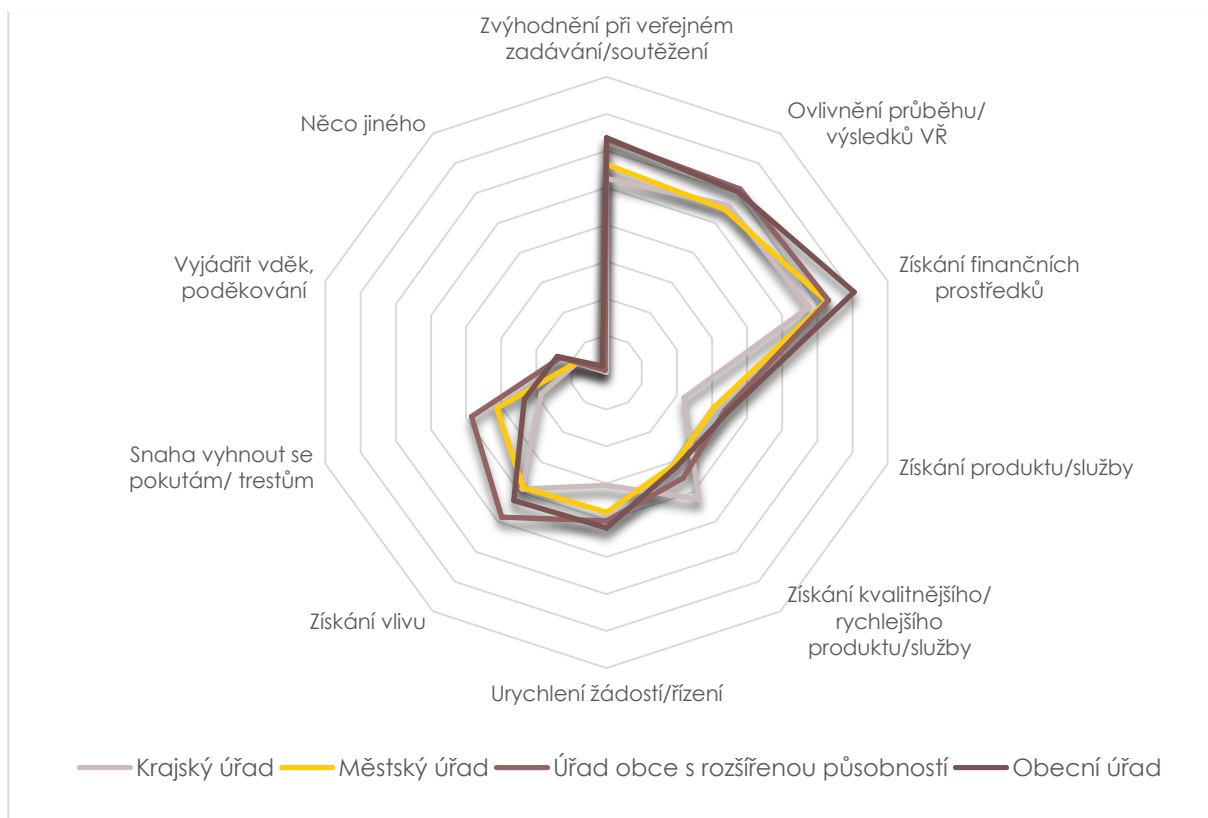
Zdroj: Šetření agentury IPSOS, s.r.o.

Graf 12 Míra vnímání jednotlivých motivů korupčního jednání dle velikosti obce (v %)



Zdroj: Šetření agentury IPSOS, s.r.o.

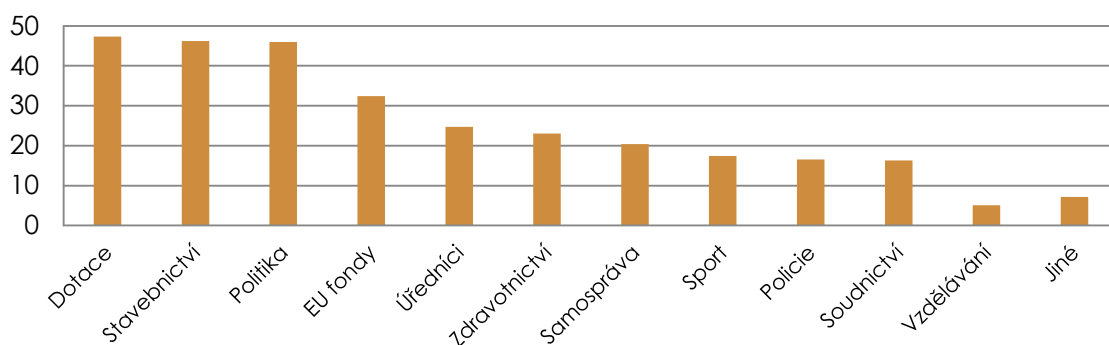
Graf 13 Míra vnímání jednotlivých motivů korupčního jednání dle působnosti úřadu (v %)



Zdroj: Šetření agentury IPSOS, s.r.o.

Třetí otázkou, na které se šetření zaměřilo, byla **oblast největších korupčních příležitostí** z hlediska jednotlivých regionů.

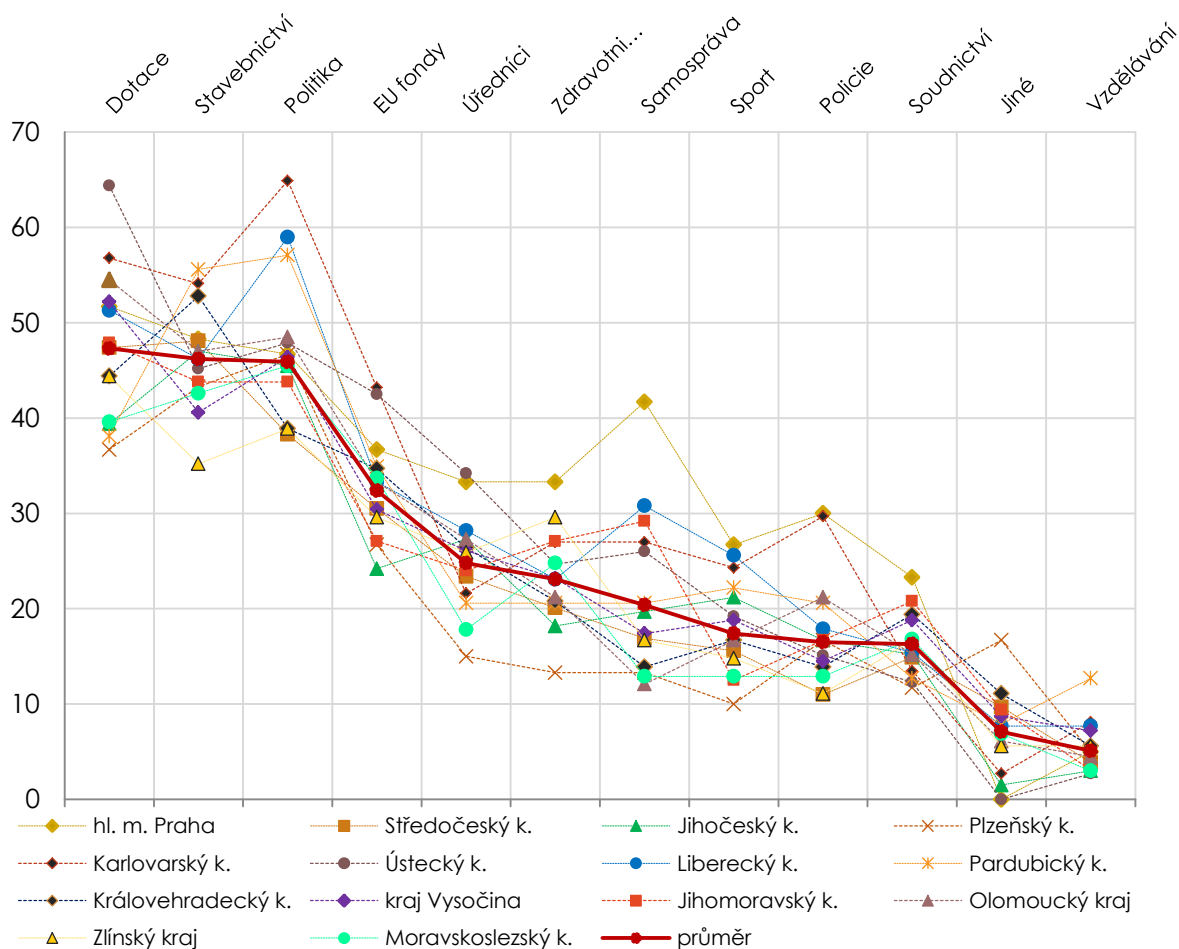
Graf 14 Oblasti největších korupčních příležitostí (v %)



Zdroj: Šetření agentury IPSOS, s.r.o.

Za jednoznačně nejproblematičtější oblasti respondenti považovali **dotace, stavebnictví** a překvapivě i **EU fondy**. Jako relativně nejméně zkorumpované oblasti pak policii, soudnictví a vzdělávání.

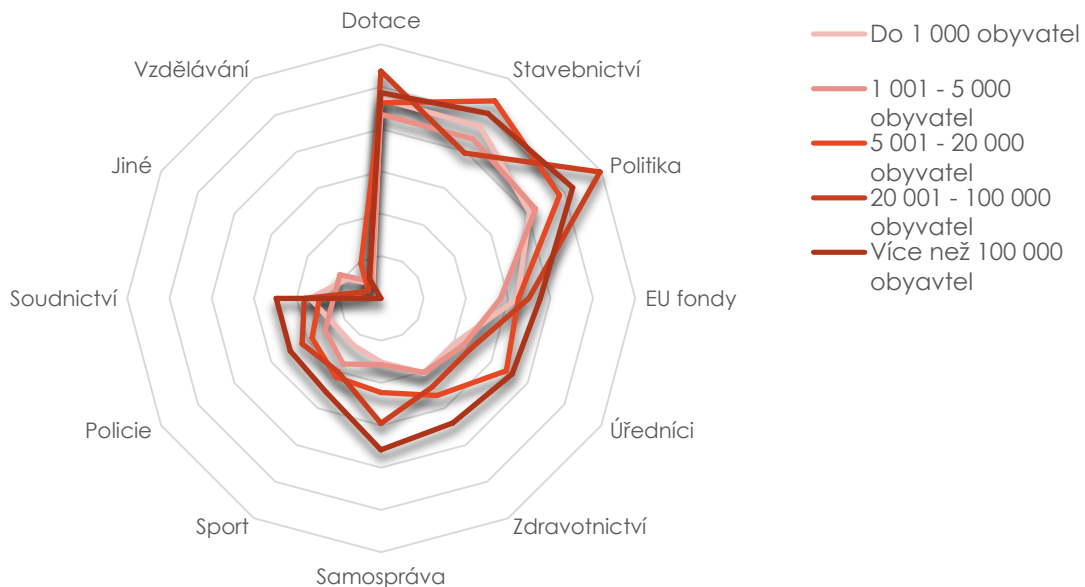
Graf 15 V jaké oblasti jsou dle Vašeho názoru největší příležitosti pro korupci ve Vašem regionu/obci?(v %)



Zdroj: Šetření agentury IPSOS, s.r.o.

S velikostí obce rostlo vnímání rizikovosti jednotlivých oblastí. Korupční rizika hodnotili relativně mírně zástupci malých obcí (OÚ), respondenti z MÚ, úřadů ORP a KÚ hodnotili všechny kategorie přísněji.

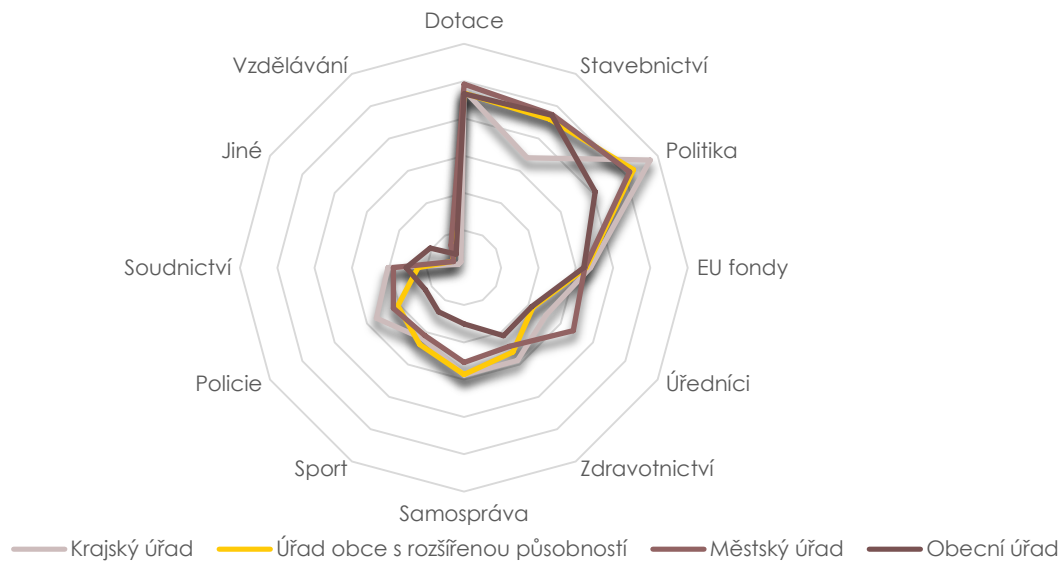
Graf 16 Oblasti největších korupčních příležitostí dle velikosti obce (v %)



Zdroj: Šetření agentury IPSOS, s.r.o.

Oblast stavebnictví hodnotily krajské úřady výjimečně podprůměrně.

Graf 17 Oblasti největších korupčních příležitostí dle působnosti úřadu (v %)



Zdroj: Šetření agentury IPSOS, s.r.o.

Ke krajům, které rizikovosti jednotlivých oblastí udělovaly nízké hodnoty, patří kraje Moravskoslezský, Zlínský, Plzeňský a Středočeský. Nad všemi kraji dominovalo Hl. m. Praha, kde – kromě oblasti vzdělávání – respondenti hodnotili všechny oblasti nadprůměrně přísně.

Tabulka 4 V jaké oblasti jsou dle Vašeho názoru největší příležitosti pro korupci ve Vašem regionu/obci? (v %)

| | průměr | PHA | STČ | JHČ | PLK | KVK | ULK | LBK | HKK | PAK | VYS | JHM | OLK | ZLK | MSK |
|-------------------------|--------|-------------|-------------|-------------|-------------|-------------|-------------|-----------|-----------|-------------|-----------|-----------|-------------|-------------|------------|
| Dotace | 47,3 | 51,7 | 47,4 | 39,4 | 36,7 | 56,8 | 64,4 | 51,3 | 44,4 | 38,1 | 52,2 | 47,9 | 54,5 | 44,4 | 39,6 |
| Stavebnictví | 46,2 | 48,3 | 48,1 | 47,0 | 43,3 | 54,1 | 45,2 | 46,2 | 52,8 | 55,6 | 40,6 | 43,8 | 47,0 | 35,2 | 42,6 |
| Politika | 45,9 | 46,7 | 38,3 | 45,5 | 46,7 | 64,9 | 47,9 | 59,0 | 38,9 | 57,1 | 46,4 | 43,8 | 48,5 | 38,9 | 45,5 |
| EU fondy | 32,4 | 36,7 | 30,5 | 24,2 | 26,7 | 43,2 | 42,5 | 33,3 | 34,7 | 34,9 | 30,4 | 27,1 | 33,3 | 29,6 | 33,7 |
| Úředníci | 24,8 | 33,3 | 23,4 | 27,3 | 15,0 | 21,6 | 34,2 | 28,2 | 26,4 | 20,6 | 26,1 | 24,0 | 27,3 | 25,9 | 17,8 |
| Zdravotnictví | 23,1 | 33,3 | 20,1 | 18,2 | 13,3 | 27,0 | 24,7 | 23,1 | 20,8 | 20,6 | 23,2 | 27,1 | 21,2 | 29,6 | 24,8 |
| Samospráva | 20,4 | 41,7 | 16,9 | 19,7 | 13,3 | 27,0 | 26,0 | 30,8 | 13,9 | 20,6 | 17,4 | 29,2 | 12,1 | 16,7 | 12,9 |
| Sport | 17,4 | 26,7 | 15,6 | 21,2 | 10,0 | 24,3 | 19,2 | 25,6 | 16,7 | 22,2 | 18,8 | 12,5 | 16,7 | 14,8 | 12,9 |
| Policie | 16,5 | 30,0 | 11,0 | 16,7 | 16,7 | 29,7 | 15,1 | 17,9 | 13,9 | 20,6 | 14,5 | 16,7 | 21,2 | 11,1 | 12,9 |
| Soudnictví | 16,3 | 23,3 | 14,9 | 15,2 | 11,7 | 13,5 | 12,3 | 15,4 | 19,4 | 12,7 | 18,8 | 20,8 | 15,2 | 16,7 | 16,8 |
| Jiné | 7,1 | 0,0 | 9,7 | 1,5 | 16,7 | 2,7 | 0,0 | 7,7 | 11,1 | 7,9 | 8,7 | 9,4 | 6,1 | 5,6 | 6,9 |
| Vzdělávání | 5,1 | 5,0 | 3,9 | 3,0 | 5,0 | 8,1 | 2,7 | 7,7 | 5,6 | 12,7 | 7,2 | 3,1 | 4,5 | 5,6 | 3,0 |
| Odpovědí za kraj | | 60 | 154 | 66 | 60 | 37 | 73 | 39 | 72 | 63 | 69 | 96 | 66 | 54 | 101 |

Pozn.: Černá zvýrazněná čísla znamenají nejvyšší hodnotu, červená čísla pak nejnižší hodnotu v rámci zjišťované kategorie. Šedivá pole pak představují ty případy, které dosahovaly nadprůměrných hodnot v rámci daného souboru krajů.

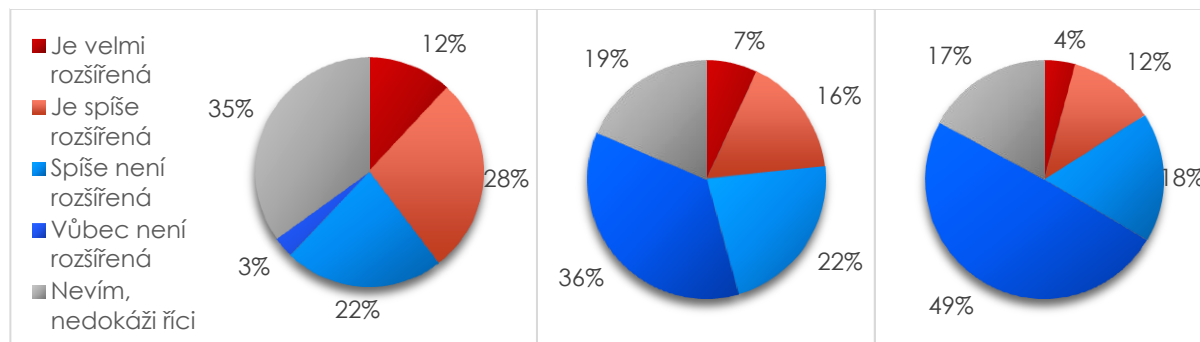
Zdroj: Šetření agentury IPSOS, s.r.o.

Vnímání rozšíření korupce

Čtvrtý soubor otázek mapoval vnímání **rozšíření korupce** na úrovni samospráv, s konkrétním zaměřením na tři úrovně: úroveň **kraje, obce a úřadu** působnosti respondenta. Následně měli respondenti zhodnotit, jak se (dle jejich vnímání) situace na výše zmíněných třech úrovních **změnila** (zlepšila, zhoršila).

Z porovnání výsledků na všech třech úrovních vyplynulo, že pokud je někde korupce vnímána jako rozšířená, pak převážně na vyšší úrovni územní samosprávy.

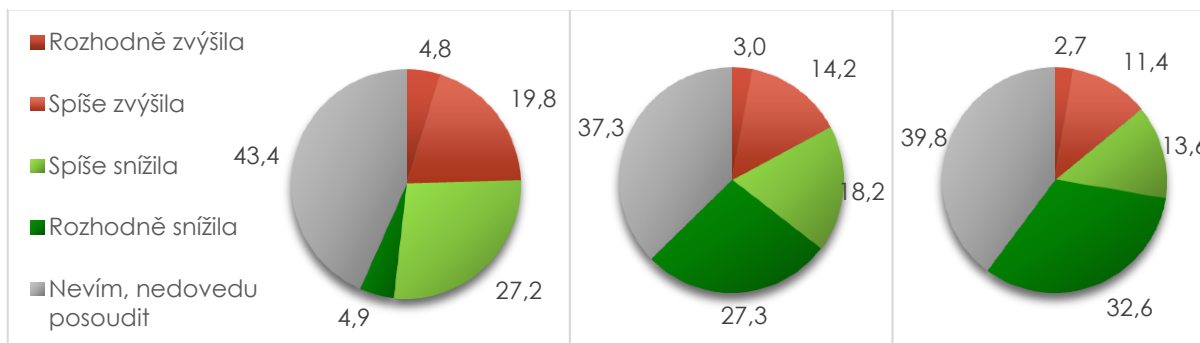
Graf 18 Do jaké míry je podle Vás rozšířená korupce v kraji, v obci, na úřadě, kde pracujete?



Zdroj: Šetření agentury IPSOS, s.r.o.

Velká skupina respondentů (přes 43 %) nedokázala na úrovni kraje změnu míry korupce vůbec vyhodnotit. Podle čtvrtiny respondentů se míra korupce na krajské úrovni za posledních několik let zvýšila, podle přibližně třetiny snížila. Na úrovni obce a úřadu potom snížení míry korupce za posledních několik let konstatovala v obou případech téměř polovina respondentů.

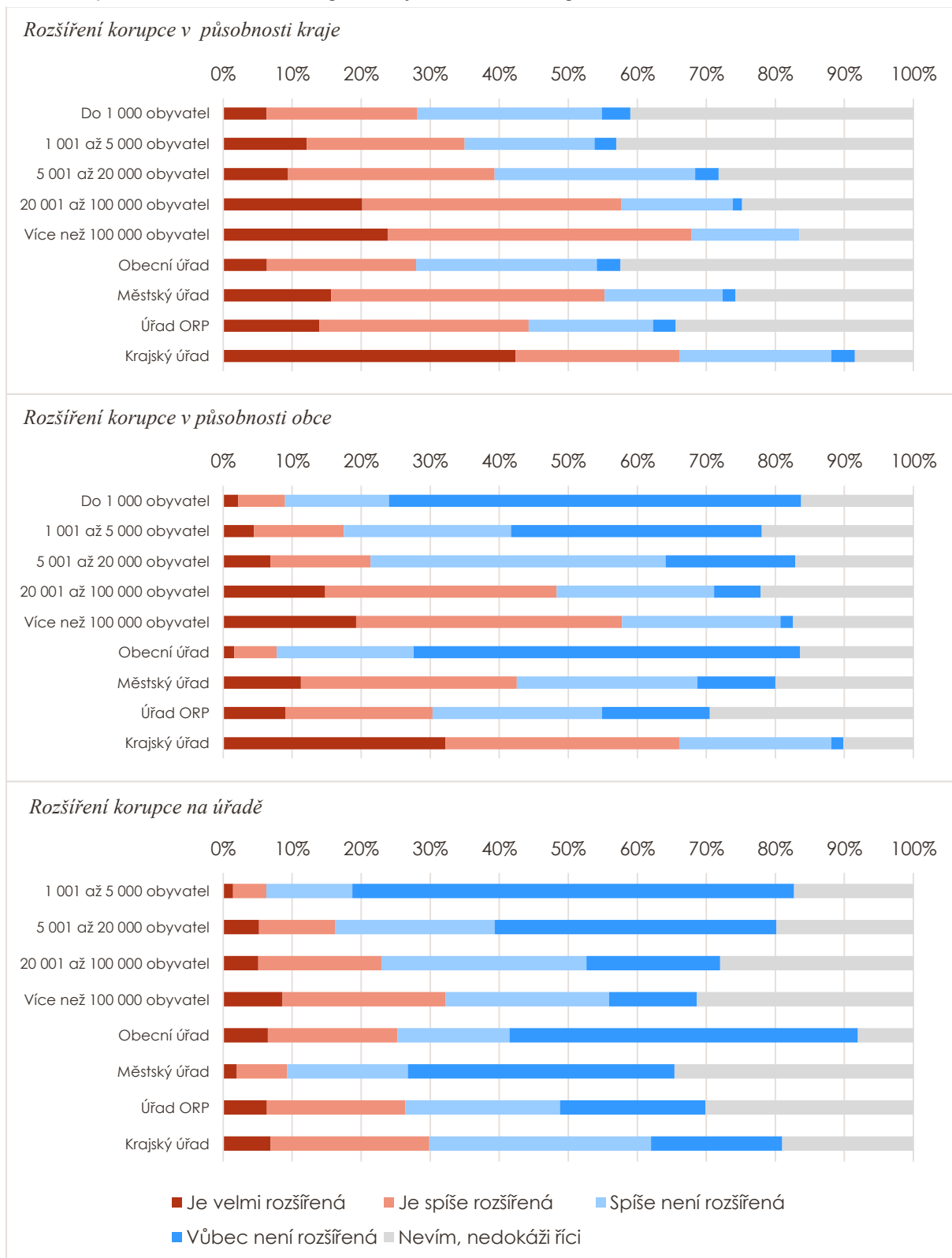
Graf 19 Jak se podle Vás změnila úroveň korupce v kraji, v obci, na úřadě, kde pracujete?



Zdroj: Šetření agentury IPSOS, s.r.o.

S rostoucí velikostí obce byl výskyt korupce v kraji považován za významný a reálně existující problém. Pro míru korupce na úrovni obce platilo, že čím menší obec, tím větší skupina respondentů deklarujících neexistenci korupce, totéž platí pro vnímání míry korupce na úrovni úřadu.

Graf 20 Vnímání rozšíření korupce v kraji, obci a na úřadě působnosti dle velikosti obce a úrovně úřadu.



Zdroj: Šetření agentury IPSOS, s.r.o.

Čím větší obec, tím skeptičtější pohled a silnější názorová tendence k vnímání nárůstu korupce na krajské úrovni v posledních letech a současně čím níže na úrovni

Graf 21 Vnímání změny míry korupce za několik posledních let v kraji, obci a na úřadě působnosti dle velikosti obce a úrovně úřadu.



Zdroj: Šetření agentury IPSOS, s.r.o.

samospráv, tím více byly patrné dvě tendence – mnohem více respondentů uvádělo, že se korupce rozhodně snížila, a zmenšila se skupina těch, kteří nedokázali na otázku jednoznačně odpovědět.

Rozšíření korupce na krajské úrovni deklarovali nejvíce respondenti v Hl. m. Praze (70 % respondentů), v Ústeckém kraji (65 %), Karlovarském (60 %), Olomouckém a Středočeském (45 %). Zároveň platilo, že na otázku ohledně rozšíření korupce na úrovni krajů nedokázala odpovědět celá třetina respondentů (nejvíce ze všech úrovní).

Za vůbec **neexistující** hodnotily rozšíření korupce **na úrovni obcí nejčastěji kraje Zlínský, Vysočina a Středočeský. Jednoznačně nejproblematictější je rozšíření korupce v obcích vnímáno v Hl. m. Praze, kde situaci za velmi vážnou považovala nadpoloviční většina respondentů.**

Neoptimističtější co do změny korupce na úrovni kraje byly obce s 5–20 tis. obyvateli, obce s OÚ a z krajů Jihočeského a Ústeckého.

V rámci **rozšíření korupce na úrovni úřadu** potvrdila nelichotivou pozici Hl. m. Praha následovano Ústeckým krajem (30 %). Paradoxní je zejména přesvědčení respondentů o nerozšíření korupce ve Středočeském kraji, a to v kontrastu s výsledky z Hl. m. Prahy.

Pro úroveň kraje i obce platí, že v Karlovarském kraji a Hl. m. Praze vnímají nárůst korupce nejintenzivněji. V Praze totéž platí i pro úroveň úřadu.

Z hlediska prostorové blízkosti je zajímavé porovnání Hl. m. Prahy se Středočeským krajem, kde nejvíce respondentů odpovídalo, že se korupce „rozhodně snížila“.

Tabulka 5 Do jaké míry je podle Vás korupce rozšířená v kraji, v obci a na úřadě, kde pracujete? (v %)

| KRAJ | průměr | PHA | STČ | JHČ | PLK | KVK | ULK | LBK | HKK | PAK | VYS | JHM | OLK | ZLK | MSK |
|----------------------|--------|------|------|------|------|------|------|------|------|------|------|------|------|------|------|
| Je velmi rozšířená | 11,9 | 30,0 | 15,6 | 9,1 | 5,0 | 24,3 | 26,0 | 5,1 | 5,6 | 4,8 | 7,2 | 8,3 | 10,6 | 7,4 | 7,9 |
| Je spíše rozšířená | 27,7 | 40,0 | 29,2 | 21,2 | 20,0 | 35,1 | 31,5 | 25,6 | 15,3 | 20,6 | 21,7 | 33,3 | 34,8 | 18,5 | 34,7 |
| Spíše není rozšířená | 22,5 | 13,3 | 15,6 | 39,4 | 26,7 | 8,1 | 11,0 | 33,3 | 29,2 | 31,7 | 29,0 | 24,0 | 18,2 | 27,8 | 17,8 |
| Vůbec není rozšířená | 3,0 | 0,0 | 2,6 | 3,0 | 1,7 | 2,7 | 0,0 | 0,0 | 5,6 | 9,5 | 7,2 | 2,1 | 1,5 | 7,4 | 0,0 |
| Nevím, nedokáži říci | 35,0 | 16,7 | 37,0 | 27,3 | 46,7 | 29,7 | 31,5 | 35,9 | 44,4 | 33,3 | 34,8 | 32,3 | 34,8 | 38,9 | 39,6 |
| OBEC | | | | | | | | | | | | | | | |
| Je velmi rozšířená | 6,9 | 23,3 | 3,2 | 6,1 | 3,3 | 16,2 | 11,0 | 5,1 | 5,6 | 3,2 | 7,2 | 5,2 | 6,1 | 1,9 | 7,9 |
| Je spíše rozšířená | 16,4 | 35,0 | 16,2 | 13,6 | 15,0 | 21,6 | 21,9 | 17,9 | 4,2 | 9,5 | 5,8 | 22,9 | 19,7 | 11,1 | 16,8 |
| Spíše není rozšířená | 22,3 | 23,3 | 18,2 | 25,8 | 16,7 | 21,6 | 21,9 | 30,8 | 27,8 | 27,0 | 20,3 | 22,9 | 18,2 | 22,2 | 22,8 |
| Vůbec není rozšířená | 35,7 | 1,7 | 46,8 | 37,9 | 40,0 | 18,9 | 19,2 | 28,2 | 45,8 | 38,1 | 47,8 | 34,4 | 37,9 | 50,0 | 31,7 |
| Nevím, nedokáži říci | 18,6 | 16,7 | 15,6 | 16,7 | 25,0 | 21,6 | 26,0 | 17,9 | 16,7 | 22,2 | 18,8 | 14,6 | 18,2 | 14,8 | 20,8 |
| ÚŘAD | | | | | | | | | | | | | | | |
| Je velmi rozšířená | 4,2 | 13,3 | 3,2 | 4,5 | 1,7 | 13,5 | 2,7 | 5,1 | 5,6 | 1,6 | 1,4 | 2,1 | 4,5 | 0,0 | 5,0 |
| Je spíše rozšířená | 11,8 | 25,0 | 7,8 | 9,1 | 10,0 | 16,2 | 17,8 | 5,1 | 2,8 | 7,9 | 11,6 | 16,7 | 16,7 | 9,3 | 11,9 |
| Spíše není rozšířená | 17,5 | 23,3 | 13,0 | 19,7 | 11,7 | 16,2 | 24,7 | 20,5 | 19,4 | 17,5 | 10,1 | 19,8 | 13,6 | 16,7 | 21,8 |
| Vůbec není rozšířená | 49,5 | 11,7 | 62,3 | 57,6 | 55,0 | 27,0 | 30,1 | 48,7 | 62,5 | 52,4 | 63,8 | 46,9 | 47,0 | 63,0 | 42,6 |
| Nevím, nedokáži říci | 17,0 | 26,7 | 13,6 | 9,1 | 21,7 | 27,0 | 24,7 | 20,5 | 9,7 | 20,6 | 13,0 | 14,6 | 18,2 | 11,1 | 18,8 |

Tabulka 6 Jak se **změnila** podle Vás míra korupce v kraji, v obci a na úřadě, kde pracujete? (v %)

| KRAJ | průměr | PHA | STČ | JHČ | PLK | KVK | ULK | LBK | HKK | PAK | VYS | JHM | OLK | ZLK | MSK |
|--------------------------|--------|-------------|-------------|-------------|------------|-------------|-------------|-------------|-------------|-------------|------------|------|-------------|------------|-------------|
| Rozhodně zvýšila | 4,8 | 6,7 | 5,8 | 3,0 | 3,3 | 16,2 | 2,7 | 0,0 | 2,8 | 4,8 | 1,4 | 6,3 | 9,1 | 3,7 | 3,0 |
| Spíše zvýšila | 19,8 | 35,0 | 24,0 | 21,2 | 15,0 | 21,6 | 21,9 | 20,5 | 9,7 | 22,2 | 17,4 | 26,0 | 21,2 | 9,3 | 9,9 |
| Spíše snížila | 27,2 | 21,7 | 25,3 | 37,9 | 26,7 | 27,0 | 39,7 | 15,4 | 30,6 | 17,5 | 29,0 | 21,9 | 24,2 | 31,5 | 29,7 |
| Rozhodně snížila | 4,9 | 3,3 | 3,2 | 4,5 | 6,7 | 2,7 | 5,5 | 12,8 | 9,7 | 3,2 | 5,8 | 4,2 | 1,5 | 9,3 | 2,0 |
| Nevím, nedovedu posoudit | 43,4 | 33,3 | 41,6 | 33,3 | 48,3 | 32,4 | 30,1 | 51,3 | 47,2 | 52,4 | 46,4 | 41,7 | 43,9 | 46,3 | 55,4 |
| OBEC | | | | | | | | | | | | | | | |
| Rozhodně zvýšila | 3,0 | 5,0 | 2,6 | 1,5 | 1,7 | 8,1 | 1,4 | 0,0 | 1,4 | 7,9 | 1,4 | 5,2 | 4,5 | 0,0 | 2,0 |
| Spíše zvýšila | 14,2 | 33,3 | 9,7 | 16,7 | 6,7 | 21,6 | 21,9 | 12,8 | 5,6 | 12,7 | 11,6 | 14,6 | 18,2 | 11,1 | 11,9 |
| Spíše snížila | 18,2 | 23,3 | 13,6 | 21,2 | 21,7 | 18,9 | 26,0 | 17,9 | 23,6 | 9,5 | 14,5 | 18,8 | 13,6 | 18,5 | 18,8 |
| Rozhodně snížila | 27,3 | 3,3 | 40,9 | 31,8 | 33,3 | 18,9 | 15,1 | 30,8 | 31,9 | 19,0 | 33,3 | 21,9 | 31,8 | 27,8 | 24,8 |
| Nevím, nedovedu posoudit | 37,3 | 35,0 | 33,1 | 28,8 | 36,7 | 32,4 | 35,6 | 38,5 | 37,5 | 50,8 | 39,1 | 39,6 | 31,8 | 42,6 | 42,6 |
| ÚŘAD | | | | | | | | | | | | | | | |
| Rozhodně zvýšila | 2,7 | 6,7 | 2,6 | 1,5 | 1,7 | 8,1 | 0,0 | 0,0 | 1,4 | 3,2 | 0,0 | 6,3 | 1,5 | 1,9 | 3,0 |
| Spíše zvýšila | 11,4 | 18,3 | 9,1 | 16,7 | 5,0 | 16,2 | 15,1 | 10,3 | 4,2 | 11,1 | 14,5 | 9,4 | 21,2 | 7,4 | 7,9 |
| Spíše snížila | 13,6 | 25,0 | 9,7 | 18,2 | 13,3 | 13,5 | 20,5 | 10,3 | 16,7 | 7,9 | 5,8 | 13,5 | 9,1 | 11,1 | 16,8 |
| Rozhodně snížila | 32,6 | 11,7 | 46,8 | 39,4 | 35,0 | 27,0 | 20,5 | 38,5 | 33,3 | 25,4 | 42,0 | 30,2 | 34,8 | 31,5 | 24,8 |
| Nevím, nedovedu posoudit | 39,8 | 38,3 | 31,8 | 24,2 | 45,0 | 35,1 | 43,8 | 41,0 | 44,4 | 52,4 | 37,7 | 40,6 | 33,3 | 48,1 | 47,5 |

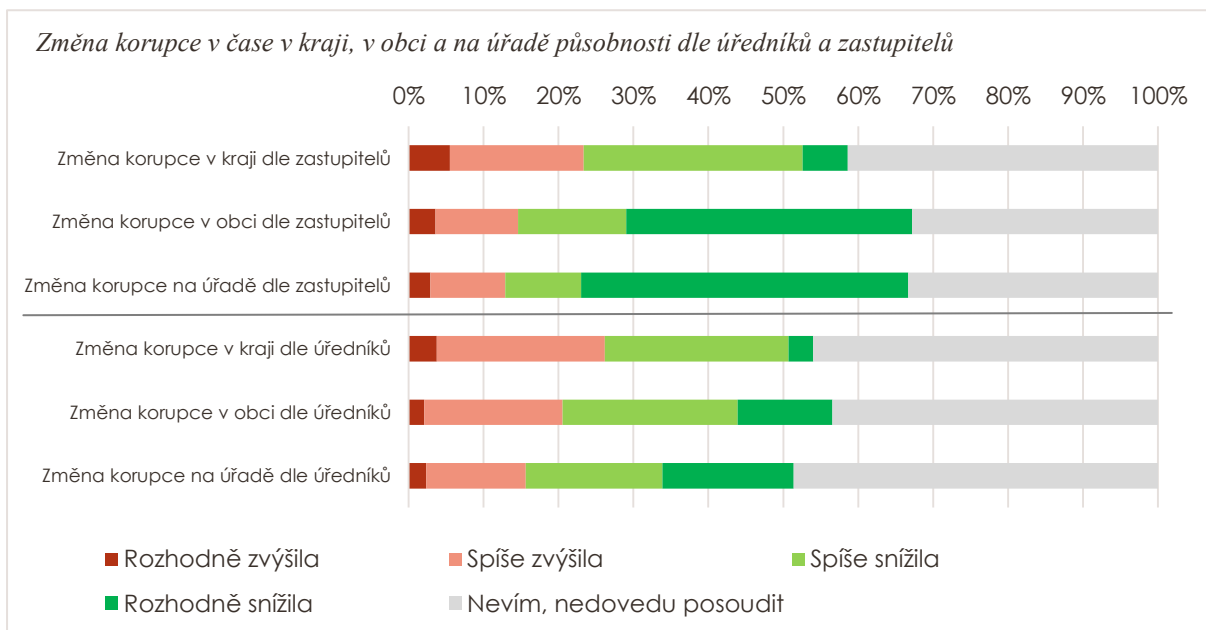
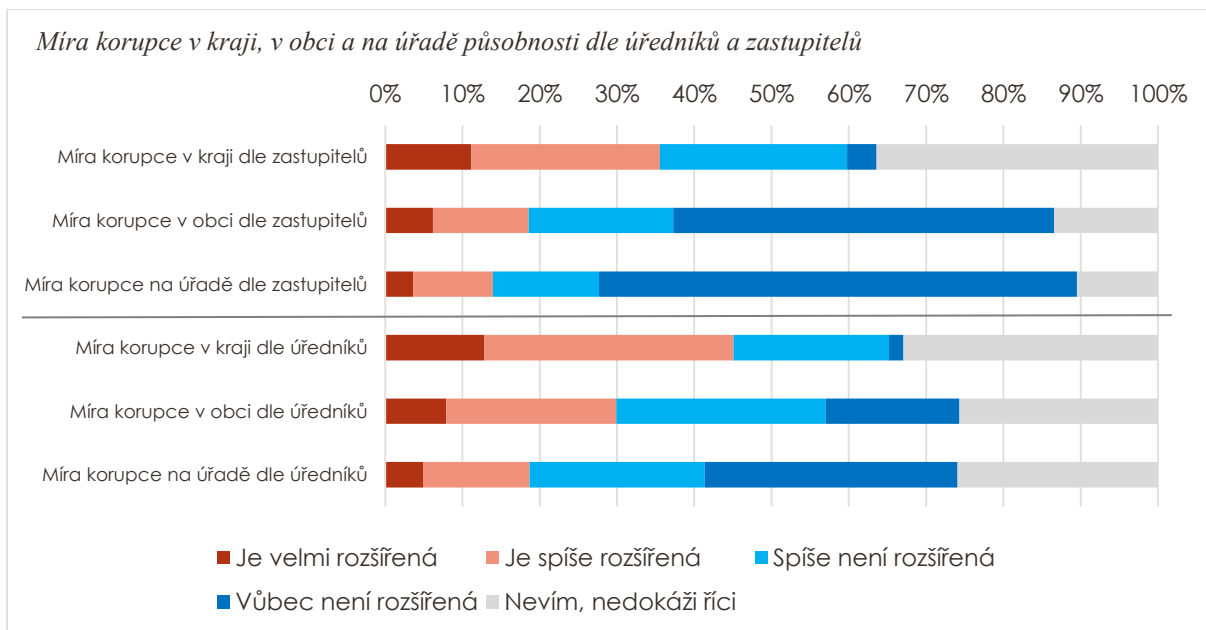
Pozn.: **Černá zvýrazněná čísla** znamenají nejvyšší hodnotu, **červená čísla** pak nejnižší hodnotu v rámci zjišťované kategorie. **Šedivá pole** pak představují ty případy, které dosahovaly nadprůměrných hodnot v rámci daného souboru krajů.

Zdroj: Šetření agentury IPSOS, s.r.o.

Můžeme tedy tvrdit, že velikost obce, složitost spravovaných agend a výše spravovaného rozpočtu jsou pravděpodobně hlavními proměnnými ovlivňujícími vnímání korupce.

Na všech třech úrovních byli **o rozšíření korupce více přesvědčeni úředníci než zastupitelé**, kteří byli rovněž mírně **skeptičtější z hlediska změny míry korupce na všech třech úrovních úředníci**.

Graf 22 Vnímání míry korupce a změny míry korupce za několik posledních let v kraji, obci a na úřadě působnosti dle zastávané pozice (zastupitel/úředník) (v %)



Zdroj: Šetření agentury IPSOS, s.r.o.

2.2 korupční rizika a korupční jednání v oblasti evropských dotací a veřejných zakázek

Připomeňme, že za jednoznačně nejproblematictější oblasti z hlediska korupčních příležitostí respondenti považovali **dotace, stavebnictví, politiku a EU fondy**.

Vzhledem k tomu, že k nejvíce ohroženým oblastem z hlediska korupčních rizik na regionální a místní úrovni patří veřejné zakázky a dotační programy v rámci ESIF i mimo jejich působnost, část průzkumu se zaměřila právě na tuto sféru.

Dotace

Mírná většina respondentů (49 %) se domnívala, že **rozdělování dotací zejména na úrovni kraje** je faktorem podporující korupci, přičemž toto přesvědčení rostlo s **velikostí spravovaných agend**.

Nejvíce vnímali rozdělování dotací jako problematické zástupci obcí o velikosti 20–100 tis. obyvatel.

Tabulka 7 Přispívá podle Vás způsob rozdělování dotací ve vašem kraji ke zvyšování korupce? (v %)

| | Respondenti z OÚ | Respondenti z MÚ | Respondenti z úřadu ORP | Respondenti z KÚ | |
|--|--------------------------|--------------------------------|---------------------------------|-----------------------------------|----------------------------------|
| Rozhodně ano | 12,5 | 17,5 | 15,6 | 22,0 | |
| Spíše ano | 31,9 | 39,3 | 34,4 | 40,7 | |
| Spíše ne | 42,6 | 28,7 | 34,4 | 27,1 | |
| Rozhodně ne | 7,0 | 4,4 | 6,6 | 3,4 | |
| Nevím, nedovedu posoudit | 6,0 | 10,2 | 9,0 | 6,8 | |
| Respondenti dle velikosti obce: | Do 1 000 obyvatel | 1 001 až 5 000 obyvatel | 5 001 až 20 000 obyvatel | 20 001 až 100 000 obyvatel | Více než 100 000 obyvatel |
| Rozhodně ano | 13,6 | 11,7 | 17,1 | 20,1 | 15,6 |
| Spíše ano | 35,0 | 31,4 | 32,5 | 34,2 | 44,0 |
| Spíše ne | 40,3 | 38,6 | 35,0 | 31,5 | 30,3 |
| Rozhodně ne | 5,8 | 9,4 | 6,8 | 4,0 | 1,8 |
| Nevím, nedovedu posoudit | 5,3 | 9,0 | 8,5 | 10,1 | 8,3 |

Zdroj: Šetření agentury IPSOS, s.r.o.

Z hlediska regionů šlo o Hl. m. Prahu (2/3 všech respondentů), následoval Ústecký a Liberecký kraj. Nejméně vnímali dotace jako problém respondenti ve Zlínském kraji.

Tabulka 8 Do jaké míry je způsob rozdělování dotací faktorem podporující korupci v kraji

| | průměr | PHA | STČ | JHČ | PLK | KVK | ULK | LBK | HKK | PAK | VYS | JHM | OLK | ZLK | MSK |
|--------------------------|--------|------|------|------|------|------|------|------|------|------|------|------|------|------|------|
| Rozhodně ano | 14,8 | 16,7 | 18,8 | 16,7 | 5,0 | 21,6 | 21,9 | 17,9 | 16,7 | 7,9 | 13,0 | 9,4 | 21,2 | 5,6 | 12,9 |
| Spíše ano | 34,8 | 50,0 | 31,8 | 31,8 | 41,7 | 32,4 | 42,5 | 46,2 | 25,0 | 34,9 | 33,3 | 35,4 | 34,8 | 29,6 | 28,7 |
| Spíše ne | 36,9 | 26,7 | 33,8 | 36,4 | 35,0 | 37,8 | 23,3 | 33,3 | 43,1 | 44,4 | 37,7 | 36,5 | 27,3 | 59,3 | 45,5 |
| Rozhodně ne | 6,0 | 3,3 | 9,1 | 7,6 | 8,3 | 5,4 | 4,1 | 2,6 | 5,6 | 7,9 | 5,8 | 5,2 | 6,1 | 1,9 | 5,9 |
| Nevím, nedovedu posoudit | 7,5 | 3,3 | 6,5 | 7,6 | 10,0 | 2,7 | 8,2 | 0,0 | 9,7 | 4,8 | 10,1 | 13,5 | 10,6 | 3,7 | 6,9 |

Pozn.: Černá zvýrazněná čísla znamenají nejvyšší hodnotu, červená čísla pak nejnižší hodnotu v rámci zjišťované kategorie. Šedivá pole pak představují ty případy, které dosahovaly nadprůměrných hodnot v rámci daného souboru krajů.

Zdroj: Šetření agentury IPSOS, s.r.o.

Respondenti měli také uvést, v čem a jak dle jejich mínění rozdělování dotací přispívá ke korupčnímu jednání. Nejčastěji zmiňovanými faktory bylo **politické ovlivňování výběru projektů a problematický způsob jejich hodnocení; složitá administrativa, zdlouhavost procesů a ekonomická náročnost, nedostatečná kontrola dotačních titulů**, ale obecně i jejich nevhodné nastavení. Další skupinu zmiňovaných rizikových faktorů tvořily **veřejné zakázky a výběrová řízení**.



Zdroj: Šetření agentury IPSOS, s.r.o.

Na korupci ve veřejných zakázkách (VZ) se výzkum zaměřil samostatně, a to prostřednictvím otázky, do jaké míry vnímají respondenti jejich rizikovost.

Veřejné zakázky

Napříč všemi úrovněmi samosprávy jsou VZ považovány za výrazný problém více než 40 % respondenty, na úrovni krajů dokonce 60 %. Potvrdilo se, že čím vyšší úroveň politiky a správy, tím více je tato oblast vnímána jako problém.

Na lokální úrovni je riziko korupčních příležitostí ve veřejných zakázkách vnímáno jako relativně malé.

Tabulka 9 Porovnání vnímání korupce respondentů v oblasti veřejných zakázek s celkovým vnímáním korupce – rozšíření korupce ve veřejných zakázkách a všeobecně na úrovni kraje, obce a úřadu působnosti (v %)

| Jak závažný je problém korupce v oblasti veřejných zakázek? | kraj | obec | úřad | Do jaké míry je podle Vás korupce rozšířená tam, kde pracujete? | kraj | obec | úřad |
|---|------|------|------|---|------|------|------|
| Rozhodně závažný | 30,4 | 24,0 | 23,0 | Velmi rozšířená | 12,0 | 6,9 | 4,2 |
| Spíše závažný | 29,2 | 22,5 | 18,9 | Spíše rozšířená | 27,7 | 16,4 | 11,8 |
| Spíše nezávažný | 11,0 | 14,4 | 12,9 | Spíše není rozšířená | 22,5 | 22,3 | 17,5 |
| Rozhodně nezávažný | 3,1 | 22,3 | 27,4 | Rozhodně není rozšířená | 3,0 | 35,7 | 49,5 |
| Nevím, nedokážu říci | 26,3 | 16,9 | 17,8 | Nevím, nedokážu říci | 35,0 | 18,6 | 17,0 |

Zdroj: Šetření agentury IPSOS, s.r.o.

Na úrovni obce a úřadu považovali úředníci VZ za problém dvakrát častěji než zastupitelé, kteří je radikálně za závažný problém rozhodně nepovažovali.

Tabulka 10 Jak závažný je problém korupce v oblasti veřejných zakázek na úrovni kraje, obce a úřadu z pohledu zastupitelů a úředníků (v %)

| | kraj | | obec | | úřad | |
|----------------------------|------------|---------|------------|---------|------------|---------|
| | zastupitel | úředník | zastupitel | úředník | zastupitel | úředník |
| Rozhodně závažný problém | 31,1 | 29,4 | 24,1 | 23,8 | 23,2 | 22,7 |
| Spíše závažný problém | 25,1 | 34,8 | 17,5 | 29,2 | 13,2 | 26,6 |
| Spíše nezávažný problém | 12,9 | 8,4 | 14,1 | 14,7 | 12,5 | 13,3 |
| Rozhodně nezávažný problém | 3,8 | 2,1 | 30,8 | 10,7 | 36,6 | 15,0 |
| Nevím, nedokážu říci | 27,1 | 25,2 | 13,6 | 21,5 | 14,4 | 22,4 |

Zdroj: Šetření agentury IPSOS, s.r.o.

Na problematice VZ se projevil i **generační a zkušenostní rozkol**, a to především na úrovni obcí a úřadu. Nejmladší věková kohorta (18–29 let) patřila k největším kritikům a skeptikům, přičemž obrat v hodnocení nastává u respondentů ve věkové skupině čtyřicátníků.

Za **nejrizikovější oblast veřejných zakázek** je považováno stavebnictví obecně, následuje zdravotnictví, služby a IT vybavení. Z hlediska rozsahu se objevovaly vcelku ve vyrovnaném poměru všechny typy zakázek – malé, velkého rozsahu, nadlimitní, odvíjející se od dotačních titulů a realizované státem či krajem.



Na **krajské úrovni** jsou VZ vnímány jako největší riziko respondenty v Ústeckém kraji, naopak jako nejméně závažné je vnímají ve Zlínském a Moravskoslezském kraji.

Na úrovni obcí i úřadu dominuje co do vnímání rizikovitosti v Hl. m. Praha, nejmenší rizikovitost VZ připisují v kraji Libereckém a Středočeském.

Tabulka 11 Jak závažný je problém korupce v oblasti veřejných zakázek na úrovni kraje, obce a úřadu podle odpovědí respondentů podle krajů (v %)

| NA ÚROVNI KRAJE | průměr | PHA | STČ | JHČ | PLK | KVK | ULK | LBK | HKK | PAK | VYS | JHM | OLK | ZLK | MSK |
|----------------------|--------|-------------|------|------|-------------|------|-------------|-------------|------------|------|------|------|------|-------------|-------------|
| Rozhodně závažný | 30,4 | 33,3 | 30,5 | 25,8 | 33,3 | 32,4 | 38,4 | 28,2 | 34,7 | 30,2 | 33,3 | 27,1 | 34,8 | 24,1 | 22,8 |
| Spíše závažný | 29,2 | 35,0 | 32,5 | 31,8 | 21,7 | 32,4 | 34,2 | 28,2 | 27,8 | 25,4 | 21,7 | 33,3 | 27,3 | 20,4 | 29,7 |
| Spíše nezávažný | 11,0 | 15,0 | 7,1 | 15,2 | 13,3 | 5,4 | 9,6 | 23,1 | 2,8 | 15,9 | 10,1 | 13,5 | 9,1 | 14,8 | 8,9 |
| Rozhodně nezávažný | 3,1 | 1,7 | 2,6 | 3,0 | 5,0 | 2,7 | 1,4 | 2,6 | 2,8 | 1,6 | 2,9 | 6,3 | 3,0 | 7,4 | 1,0 |
| Nevím, nedokážu říci | 26,3 | 15,0 | 27,3 | 24,2 | 26,7 | 27,0 | 16,4 | 17,9 | 31,9 | 27,0 | 31,9 | 19,8 | 25,8 | 33,3 | 37,6 |
| NA ÚROVNI OBCE | | | | | | | | | | | | | | | |
| Rozhodně závažný | 24,0 | 26,7 | 19,5 | 27,3 | 31,7 | 27,0 | 28,8 | 15,4 | 25,0 | 25,4 | 26,1 | 21,9 | 24,2 | 22,2 | 20,8 |
| Spíše závažný | 22,5 | 36,7 | 22,1 | 22,7 | 15,0 | 24,3 | 21,9 | 17,9 | 20,8 | 15,9 | 15,9 | 29,2 | 22,7 | 14,8 | 27,7 |
| Spíše nezávažný | 14,4 | 16,7 | 14,3 | 19,7 | 11,7 | 10,8 | 16,4 | 30,8 | 13,9 | 11,1 | 10,1 | 19,8 | 12,1 | 7,4 | 9,9 |

| | | | | | | | | | | | | | | | |
|----------------------|------|------|------|------|------|------|------|------|------|------|------|------|------|------|------|
| Rozhodně nezávažný | 22,3 | 3,3 | 33,8 | 16,7 | 28,3 | 16,2 | 12,3 | 23,1 | 19,4 | 20,6 | 26,1 | 15,6 | 27,3 | 33,3 | 22,8 |
| Nevím, nedokážu říci | 16,9 | 16,7 | 10,4 | 13,6 | 13,3 | 21,6 | 20,5 | 12,8 | 20,8 | 27,0 | 21,7 | 13,5 | 13,6 | 22,2 | 18,8 |
| NA ÚROVNI ÚŘADU | | | | | | | | | | | | | | | |
| Rozhodně závažný | 23,0 | 28,3 | 20,8 | 27,3 | 30,0 | 24,3 | 28,8 | 15,4 | 20,8 | 27,0 | 24,6 | 17,7 | 24,2 | 22,2 | 16,8 |
| Spíše závažný | 18,9 | 31,7 | 16,9 | 21,2 | 13,3 | 24,3 | 17,8 | 12,8 | 19,4 | 7,9 | 13,0 | 25,0 | 21,2 | 9,3 | 25,7 |
| Spíše nezávažný | 12,9 | 15,0 | 8,4 | 13,6 | 8,3 | 10,8 | 12,3 | 28,2 | 12,5 | 15,9 | 11,6 | 19,8 | 9,1 | 11,1 | 11,9 |
| Rozhodně nezávažný | 27,4 | 5,0 | 42,9 | 27,3 | 36,7 | 16,2 | 20,5 | 30,8 | 22,2 | 23,8 | 27,5 | 19,8 | 31,8 | 33,3 | 26,7 |
| Nevím, nedokážu říci | 17,8 | 20,0 | 11,0 | 10,6 | 11,7 | 24,3 | 20,5 | 12,8 | 25,0 | 25,4 | 23,2 | 17,7 | 13,6 | 24,1 | 18,8 |

Pozn.: Černá zvýrazněná čísla znamenají nejvyšší hodnotu, červená čísla pak nejnižší hodnotu v rámci zjišťované kategorie. Šedivá pole pak představují ty případy, které dosahovaly nadprůměrných hodnot v rámci daného souboru krajů.

Zdroj: Šetření agentury IPSOS, s.r.o.

2.3 Vnímání protikorupčních opatření a mechanismů

Část výzkumu zaměřená na vnímání **protikorupčních opatření** zaměstnanci veřejné správy zkoumala několik aspektů: dostatečnost přijatých opatření boje proti korupci na místní úrovni, snahy o vyšší míru transparentnosti v oblasti veřejné správy, většího zapojování veřejnosti do vykonávání místní správy a účinnost jednotlivých opatření při využívání peněz z EU fondů.



Stávající protikorupční opatření

Podle více než poloviny respondentů jsou stávající **protikorupční opatření na úrovni ČR nedostatečná**. Nejkritičtěji hodnotili respondenti z MÚ a obce nad 100.000 obyvatel. Výrazně optimističtější jsou zastupitelé oproti úředníkům.

Tabulka 12 Máte Vy osobně pocit, že jsou v České republice dostatečná opatření (zákony, školení pro zaměstnance apod.) na potírání korupce? (v %)

| | celkem | zastupitelé | úředníci | Respondenti pracující na | | | | Odpovědi dle velikosti obce | | | | |
|----------------------|--------|-------------|----------|--------------------------|------|-----------|------|-----------------------------|-------------------------|--------------------------|----------------------------|---------------------------|
| | | | | OÚ | MÚ | úřadu ORP | KÚ | do 1 000 obyvatel | 1 001 až 5 000 obyvatel | 5 001 až 20 000 obyvatel | 20 001 až 100 000 obyvatel | více než 100 000 obyvatel |
| Rozhodně ano | 6,9 | 8,6 | 4,7 | 6,9 | 8,0 | 4,9 | 6,8 | 6,6 | 9,0 | 10,3 | 5,4 | 2,8 |
| Spíše ano | 34,4 | 39,7 | 27,1 | 36,5 | 27,3 | 41,0 | 33,9 | 36,4 | 34,1 | 35,0 | 32,9 | 28,4 |
| Spíše ne | 44,4 | 38,3 | 52,6 | 43,3 | 47,3 | 42,6 | 44,1 | 42,5 | 43,9 | 46,2 | 43,0 | 52,3 |
| Rozhodně ne | 10,1 | 10,1 | 10,0 | 9,4 | 12,7 | 6,6 | 11,9 | 9,5 | 10,8 | 6,0 | 12,1 | 12,8 |
| Nevím, nedokážu říci | 4,3 | 3,3 | 5,6 | 4,0 | 4,7 | 4,9 | 3,4 | 5,1 | 2,2 | 2,6 | 6,7 | 3,7 |

Zdroj: Šetření agentury IPSOS, s.r.o.

V kontrastu s uvedeným je potom značná spokojenost s nastavenými opatřeními v rámci úřadů/orgánů, ve kterém respondenti působí, která byla deklarována v míře více jak 70 % spokojenost. Největší nespokojenost vládne na krajských úřadech. I na úrovni úřadů/orgánů prokazovali mírně větší spokojenost zastupitelé než úředníci.

Tabulka 13 Máte Vy osobně pocit, že jsou v České republice dostatečná opatření (zákony, školení pro zaměstnance apod.) na potírání korupce? (v %)

| | celkem | zastupitelé | úředníci | Respondenti pracující na | | | | Odpovědi dle velikosti obce | | | | |
|------------------------|--------|-------------|----------|--------------------------|------|--------------|------|-----------------------------|-------------------------------|--------------------------------|-------------------------------------|---------------------------------|
| | | | | OÚ | MÚ | úřadu ORP | KÚ | do 1 000 obyvatel | 1 001 až 5 000 obyvatel | 5 001 až 20 000 obyvatel | 20 001 až 100 000 obyvatel | více než 100 000 obyvatel |
| Rozhodně dostačující | 30,9 | 40,4 | 18,0 | 43,7 | 16,7 | 11,5 | 16,9 | 45,4 | 35,4 | 18,8 | 12,8 | 4,6 |
| Spíše dostačující | 39,8 | 37,3 | 43,2 | 38,3 | 41,1 | 47,5 | 32,2 | 36,9 | 38,1 | 51,3 | 41,6 | 39,5 |
| Spíše nedostačující | 18,8 | 14,1 | 25,2 | 11,9 | 26,2 | 27,0 | 32,2 | 11,2 | 16,6 | 18,8 | 30,2 | 36,7 |
| Rozhodně nedostačující | 4,4 | 3,1 | 6,1 | 2,2 | 7,6 | 5,7 | 6,8 | 1,9 | 5,4 | 5,1 | 7,4 | 6,4 |
| Nevím, nedokážu říci | 6,1 | 5,2 | 7,5 | 4,0 | 8,4 | 8,2 | 11,9 | 4,6 | 4,5 | 6,0 | 8,1 | 12,8 |

Zdroj: Šetření agentury IPSOS, s.r.o.

Tabulka 14 Jsou v České republice dostatečná opatření (zákony, školení aj.) na potírání korupce? Odpovědi podle krajů (v %)

| | průměr | PHA | STČ | JHČ | PLK | KVK | ULK | LBK | HKK | PAK | VYS | JHM | OLK | ZLK | MSK |
|----------------------|--------|------|------|------|------------|-------------|-------------|-------------|------|------|------------|-------------|------|------------|------|
| Rozhodně ano | 6,9 | 3,3 | 11,7 | 3,0 | 6,7 | 2,7 | 6,8 | 12,8 | 8,3 | 6,3 | 10,1 | 2,1 | 6,1 | 1,9 | 8,9 |
| Spíše ano | 34,4 | 31,7 | 35,7 | 33,3 | 30,0 | 29,7 | 43,8 | 38,5 | 36,1 | 31,7 | 37,7 | 24,0 | 34,8 | 38,9 | 35,6 |
| Spíše ne | 44,4 | 48,3 | 39,6 | 51,5 | 50,0 | 45,9 | 38,4 | 35,9 | 43,1 | 52,4 | 42,0 | 55,2 | 40,9 | 37,0 | 41,6 |
| Rozhodně ne | 10,1 | 10,0 | 11,0 | 9,1 | 5,0 | 18,9 | 6,8 | 10,3 | 8,3 | 7,9 | 8,7 | 13,5 | 10,6 | 16,7 | 7,9 |
| Nevím /nedokážu říci | 4,3 | 6,7 | 1,9 | 3,0 | 8,3 | 2,7 | 4,1 | 2,6 | 4,2 | 1,6 | 1,4 | 5,2 | 7,6 | 5,6 | 5,9 |

Tabulka 15 Jsou dostačující současná opatření na boj proti korupci na úrovni Vašeho úřadu? (v %)

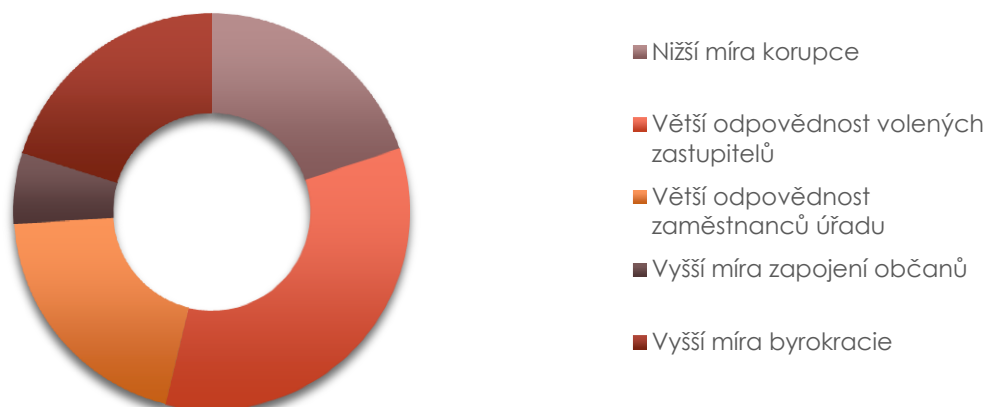
| | průměr | PHA | STČ | JHČ | PLK | KVK | ULK | LBK | HKK | PAK | VYS | JHM | OLK | ZLK | MSK |
|------------------------|--------|-------------|-------------|------|-------------|------|------|-------------|-------------|------------|-------------|------|------|------|------|
| Rozhodně dostačující | 30,9 | 6,7 | 42,2 | 31,8 | 40,0 | 21,6 | 23,3 | 28,2 | 40,3 | 23,8 | 40,6 | 31,3 | 28,8 | 31,5 | 23,8 |
| Spíše dostačující | 39,8 | 38,3 | 36,4 | 47,0 | 35,0 | 40,5 | 45,2 | 53,8 | 31,9 | 47,6 | 31,9 | 33,3 | 40,9 | 40,7 | 45,5 |
| Spíše nedostačující | 18,8 | 33,3 | 15,6 | 15,2 | 11,7 | 27,0 | 20,5 | 12,8 | 13,9 | 25,4 | 18,8 | 21,9 | 16,7 | 14,8 | 19,8 |
| Rozhodně nedostačující | 4,4 | 8,3 | 1,9 | 3,0 | 3,3 | 8,1 | 4,1 | 2,6 | 5,6 | 0,0 | 4,3 | 7,3 | 3,0 | 5,6 | 5,9 |
| Nevím, nedokážu říci | 6,1 | 13,3 | 3,9 | 3,0 | 10,0 | 2,7 | 6,8 | 2,6 | 8,3 | 3,2 | 4,3 | 6,3 | 10,6 | 7,4 | 5,0 |

Pozn.: Černá zvýrazněná čísla znamenají nejvyšší hodnotu, červená čísla pak nejnižší hodnotu v rámci zjišťované kategorie. Šedivá pole pak představují ty případy, které dosahovaly nadprůměrných hodnot v rámci daného souboru krajů.

Zdroj: Šetření agentury IPSOS, s.r.o.

V otázce zavádění a dopadu vyšší míry transparentnosti na práci veřejné správy si pouze pětina respondentů myslí, že vede k nižší míře korupce. Převážně ji respondenti vnímali jako **nástroj pro posílení odpovědnosti veřejných funkcionářů a úředníků**, ale též jako nástroj zvyšující **byrokratickou zátěž**.

Graf 23 Jaký dopad má vyšší míra transparentnosti na práci veřejné správy (v %)



Zdroj: Šetření agentury IPSOS, s.r.o.

Tabulka 16 Jak vnímáte snahy o prosazení vyšší transparentnosti v oblasti veřejné správy? (v %)

| | průměr | PHA | STČ | JHČ | PLK | KVK | ULK | LBK | HKK | PAK | VYS | JHM | OLK | ZLK | MSK |
|----------------------|--------|------|------|------|------|------|------|------|------|------|------|------|------|------|------|
| Rozhodně pozitivně | 24,9 | 28,3 | 27,9 | 21,2 | 16,7 | 32,4 | 27,4 | 25,6 | 25,0 | 27,0 | 21,7 | 24,0 | 24,2 | 18,5 | 25,7 |
| Spíše pozitivně | 46,4 | 46,7 | 43,5 | 56,1 | 50,0 | 32,4 | 49,3 | 41,0 | 44,4 | 47,6 | 42,0 | 47,9 | 42,4 | 38,9 | 56,4 |
| Spíše negativně | 21,0 | 13,3 | 23,4 | 18,2 | 28,3 | 32,4 | 11,0 | 25,6 | 23,6 | 17,5 | 31,9 | 21,9 | 15,2 | 29,6 | 11,9 |
| Rozhodně negativně | 2,8 | 1,7 | 2,6 | 1,5 | 0,0 | 2,7 | 5,5 | 2,6 | 4,2 | 1,6 | 2,9 | 2,1 | 7,6 | 1,9 | 2,0 |
| Nevím, nedokážu říci | 5,0 | 10,0 | 2,6 | 3,0 | 5,0 | 0,0 | 6,8 | 5,1 | 2,8 | 6,3 | 1,4 | 4,2 | 10,6 | 11,1 | 4,0 |

Pozn.: Černá zvýrazněná čísla znamenají nejvyšší hodnotu, červená čísla pak nejnižší hodnotu v rámci zjišťované kategorie. Šedivá pole pak představují ty případy, které dosahovaly nadprůměrných hodnot v rámci daného souboru krajů.

Zdroj: Šetření agentury IPSOS, s.r.o.

Paradoxně nejčastější odpovědí respondentů na otázku, jaká opatření považují v boji proti korupci za nejúčinnější, byla transparentnost.

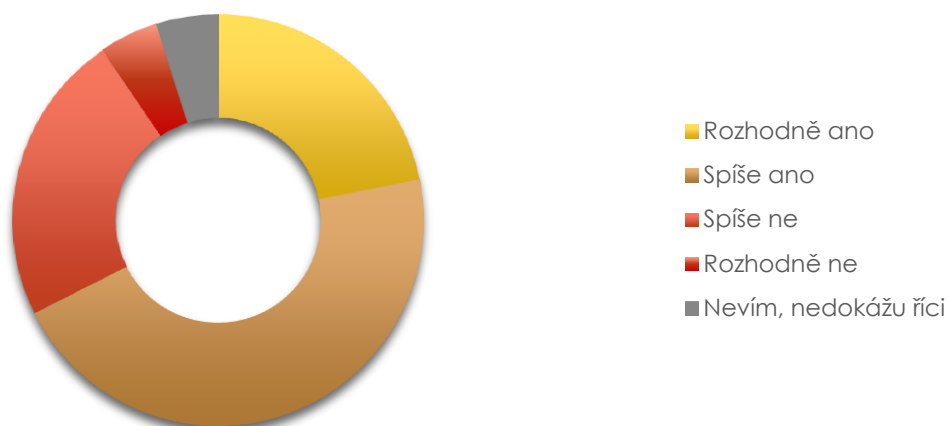
Za nejméně účinné nástroje transparentnosti považovali respondenti nejčastěji zákon o střetu zájmů a s tím související majetková přiznání, příliš mnoho transparentních mechanismů (zbytečné zveřejňování na úřední desce), tlak shora (metodiky, nařízení).

Protikorupční vzdělávání veřejné správy

Ambivalenci přinesly výsledky odpovědí mapující oblast **vzdělávání a školení ve veřejné správě**. Otázky byly formulovány tak, aby zjišťovaly kromě **dostatečnosti míry obecných znalostí o korupci také povědomí o tom, jak předcházet a prakticky korupční situace řešit**.

První soubor otázek mapoval, zda **vzdělávání** zaměstnanců veřejné správy v oblasti korupce **pomohlo snížit neúmyslnou korupci**. Podle dvou třetin respondentů tomu tak je.

Graf 24 Pomohlo vzdělávání zaměstnanců veřejné správy v oblasti korupce snížit neúmyslnou korupci (v %)



Zdroj: Šetření agentury IPSOS, s.r.o.

Kritičtější byli v obou oblastech úředníci v porovnání se zastupiteli. Z hlediska působnosti patřili k nejskeptičtějším respondentům zaměstnanci **krajských úřadů**.

Tabulka 17 Myslíte si, že by lepší vzdělání zaměstnanců veřejné správy v oblasti korupce pomohlo snížit neúmyslnou korupci? (v %)

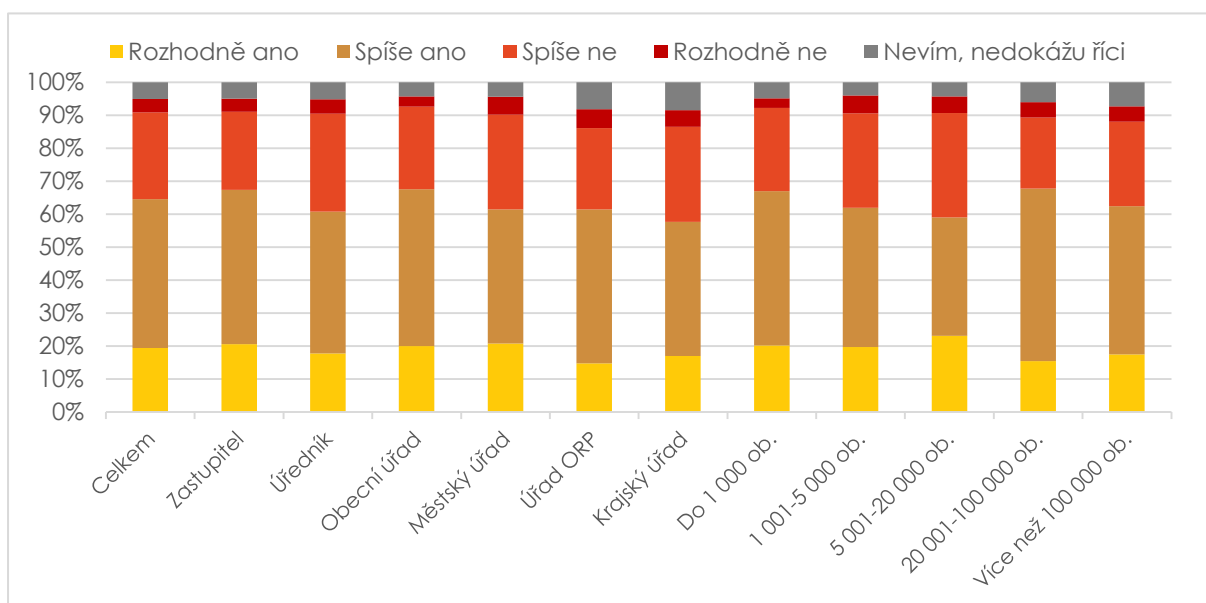
| | celkem | Respondenti pracující na | | | | Odpovědi dle velikosti obce | | | | |
|-------------------------|--------|----------------------------------|------|--------------|--------------------------|-----------------------------|-------------------------------|--------------------------------|----------------------------------|---------------------------------|
| | | OÚ | MÚ | úřadu ORP | KÚ | do 1 000 obyvatel | 1 001 až 5 000 obyvatel | 5 001 až 20 000 obyvatel | 20 001 až 100 000 obyvatel | více než 100 000 obyvatel |
| Rozhodně ano | 21,9 | 19,7 | 26,2 | 23,0 | 20,3 | 19,9 | 22,4 | 28,2 | 18,1 | 26,6 |
| Spíše ano | 45,6 | 49,1 | 42,5 | 40,2 | 39,0 | 50,5 | 41,7 | 44,4 | 43,6 | 39,5 |
| Spíše ne | 23,0 | 23,3 | 20,0 | 27,9 | 23,7 | 21,4 | 27,4 | 18,8 | 25,5 | 21,1 |
| Rozhodně ne | 4,7 | 4,2 | 6,2 | 1,6 | 8,5 | 3,6 | 4,5 | 4,3 | 6,0 | 7,3 |
| Nevím, nedokážu říci | 4,9 | 3,8 | 5,1 | 7,4 | 8,5 | 4,6 | 4,0 | 4,3 | 6,7 | 5,5 |
| | | Respondenti dle zastávané pozice | | | Respondenti dle vzdělání | | | | | |
| | | zastupitelé | | úředníci | Základní | Vyučen/a | SŠ s maturitou | VOŠ | VŠ | |
| Rozhodně ano | 21,9 | 21,8 | | 22,0 | 66,7 | 18,0 | 22,0 | 28,3 | 20,7 | |
| Spíše ano | 45,6 | 47,6 | | 43,0 | 11,1 | 44,3 | 45,0 | 39,1 | 47,8 | |
| Spíše ne | 23,0 | 21,6 | | 24,8 | 11,1 | 23,0 | 22,3 | 26,1 | 23,6 | |
| Rozhodně ne | 4,7 | 3,8 | | 5,8 | 0,0 | 4,9 | 4,3 | 4,3 | 5,1 | |
| Nevím, nedokážu říci | 4,9 | 5,2 | | 4,4 | 11,1 | 9,8 | 6,4 | 2,2 | 2,9 | |

Zdroj: Šetření agentury IPSOS, s.r.o.

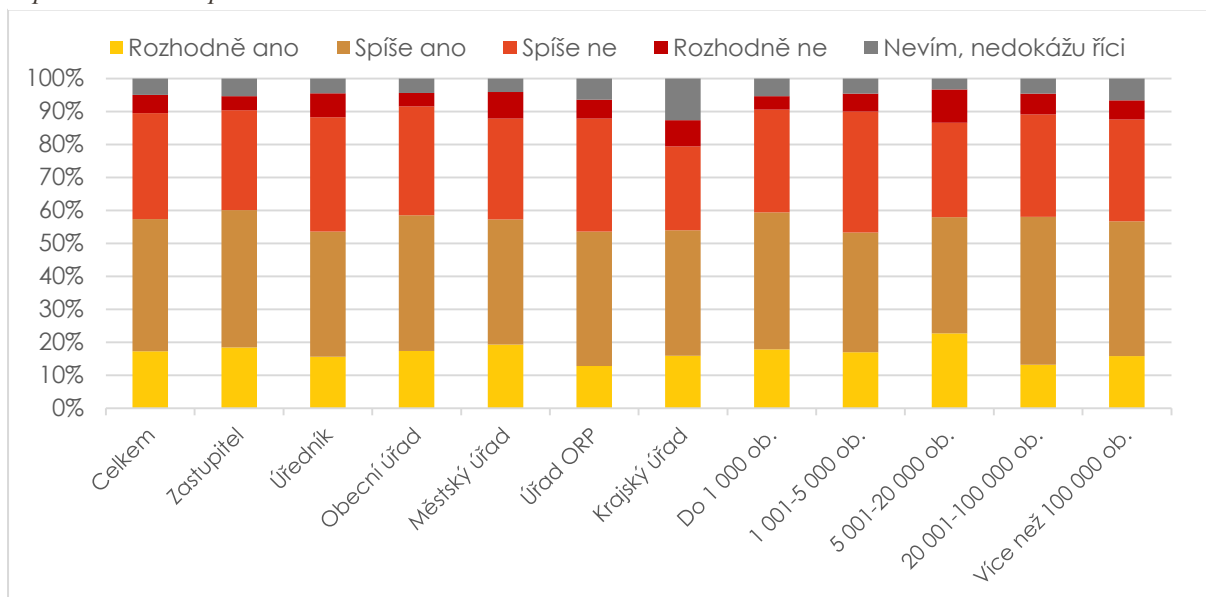
Další soubor otázek zjišťoval, jak je vnímáno **vzdělávání a školení úředníků a zastupitelů** místních samospráv.

Vzdělávání úředníků v oblasti korupce považuje za dostatečné 60 % respondentů, formu školení (tedy předcházení korupce a řešení) pozitivně hodnotilo jen 55 %. Lze tedy konstatovat, že míra školení je vnímána spíše jako méně dostatečná nežli obecné vzdělávání o tom, co korupce je. Úředníci byli kritičtější a hodnotili oproti zastupitelům vzdělávání jako méně dostatečné. Podle oblasti správy hodnotili míru vzdělávání úředníků nejlépe na obecních úradech, nejkritičtěji na krajských úradech, kde hodnotili nízko i dostatečnost školení.

Graf 26 Myslíte si, že jsou **úředníci místních samospráv dostatečně vzdělávání o tom, co je to korupce** a jaké jsou její podoby?



Graf 26 Myslíte si, že jsou **úředníci místních samospráv dostatečně školeni, aby korupci předcházeli** a potenciální korupční situace řešili?



O pozitivním vlivu **vzdělávání úředníků** byli nejvíce přesvědčeni v **Libereckém kraji**, nejméně pak v **Pardubickém**.

Za nejvíce dostatečné považují **školení úředníků** v kraji Ústeckém a Olomouckém, nejkritičtěji v Pardubickém a Karlovarském.

Tabulka 18 Jsou úředníci místních samospráv dostatečně vzděláváni o tom, co je to korupce a jaké jsou její podoby podle krajů (v %)

| | průměr | PHA | STČ | JHČ | PLK | KVK | ULK | LBK | HKK | PAK | VYS | JHM | OLK | ZLK | MSK |
|----------------------|--------|------|------|------|------|------|------|------|------|------|------|------|------|------|------|
| Rozhodně ano | 19,4 | 18,3 | 22,7 | 9,1 | 20,0 | 18,9 | 17,8 | 17,9 | 19,4 | 14,3 | 24,6 | 15,6 | 22,7 | 18,5 | 24,8 |
| Spíše ano | 45,1 | 38,3 | 48,1 | 51,5 | 43,3 | 54,1 | 49,3 | 56,4 | 43,1 | 36,5 | 44,9 | 44,8 | 47,0 | 38,9 | 40,6 |
| Spíše ne | 26,2 | 30,0 | 23,4 | 31,8 | 23,3 | 18,9 | 21,9 | 17,9 | 20,8 | 41,3 | 24,6 | 29,2 | 21,2 | 29,6 | 29,7 |
| Rozhodně ne | 4,2 | 5,0 | 3,9 | 4,5 | 3,3 | 8,1 | 2,7 | 5,1 | 6,9 | 6,3 | 1,4 | 6,3 | 3,0 | 3,7 | 1,0 |
| Nevím, nedokážu říci | 5,1 | 8,3 | 1,9 | 3,0 | 10,0 | 0,0 | 8,2 | 2,6 | 9,7 | 1,6 | 4,3 | 4,2 | 6,1 | 9,3 | 4,0 |

Tabulka 19 Jsou úředníci místních samospráv dostatečně školeni, aby korupci předcházeli a potenciální korupční situace řešili podle krajů (v %)

| | průměr | PHA | STČ | JHČ | PLK | KVK | ULK | LBK | HKK | PAK | VYS | JHM | OLK | ZLK | MSK |
|----------------------|--------|------|------|------|------|------|------|------|------|------|------|------|------|------|------|
| Rozhodně ano | 13,7 | 10,0 | 17,5 | 6,1 | 10,0 | 16,2 | 11,0 | 15,4 | 13,9 | 7,9 | 17,4 | 12,5 | 16,7 | 13,0 | 17,8 |
| Spíše ano | 41,7 | 35,0 | 42,9 | 42,4 | 38,3 | 35,1 | 57,5 | 35,9 | 44,4 | 34,9 | 42,0 | 39,6 | 47,0 | 37,0 | 41,6 |
| Spíše ne | 32,8 | 41,7 | 29,9 | 43,9 | 35,0 | 35,1 | 19,2 | 30,8 | 23,6 | 47,6 | 27,5 | 35,4 | 24,2 | 37,0 | 34,7 |
| Rozhodně ne | 6,2 | 6,7 | 6,5 | 4,5 | 5,0 | 13,5 | 5,5 | 10,3 | 8,3 | 4,8 | 8,7 | 6,3 | 6,1 | 1,9 | 4,0 |
| Nevím, nedokážu říci | 5,6 | 6,7 | 3,2 | 3,0 | 11,7 | 0,0 | 6,8 | 7,7 | 9,7 | 4,8 | 4,3 | 6,3 | 6,1 | 11,1 | 2,0 |

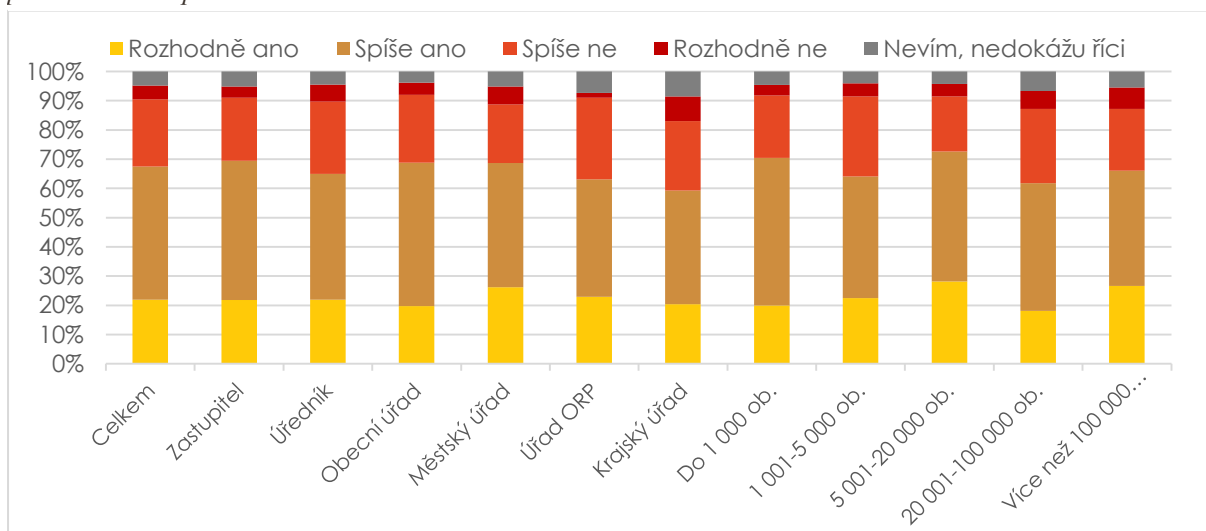
Pozn.: Černá zvýrazněná čísla znamenají nejvyšší hodnotu, červená čísla pak nejnižší hodnotu v rámci zjišťované kategorie. Šedivá pole pak představují ty případy, které dosahovaly nadprůměrných hodnot v rámci daného souboru krajů.

Zdroj: Šetření agentury IPSOS, s.r.o.

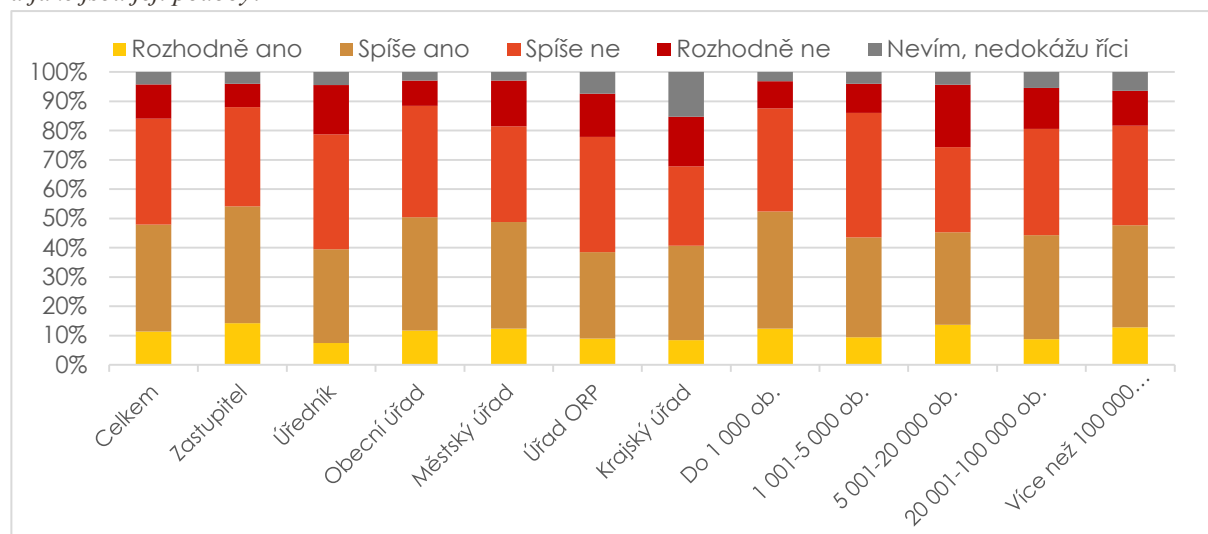
V otázce dostatečnosti **vzdělávání volených zastupitelů** byly výsledky v porovnání s úředníky mírně horší.

Celkově 48 % respondentů **vzdělávání zastupitelů** považovalo za dostatečné, v případě **školení** je to 42 %. Z hlediska působnosti obcí byli nejvíce přesvědčeni o nedostatečnosti vzdělávání zastupitelů na úrovni obcí s rozšířenou působností.

Graf 27 Myslíte si, že jsou zastupitelé místních samospráv dostatečně školeni, aby korupci předcházeli a potenciální korupční situace řešili?



Graf 28 Myslíte si, že jsou zastupitelé místních samospráv dostatečně vzdělávání o tom, co je to korupce a jaké jsou její podoby?



Zdroj: Šetření agentury IPSOS, s.r.o.

Dostatečné vzdělávání zastupitelů nejvíce vnímali v Plzeňském Středočeském a Moravskoslezském kraji, nejskeptičtější byly regiony severní části Čech (Liberecký a Karlovarský).

O dostatečnosti školení zastupitelů byli nejvíce přesvědčeni v Plzeňském a Středočeském kraji, největší podíl kritiků byl v Karlovarském kraji, Pardubickém a Libereckém. Z hlediska působnosti byla o nedostatečnosti školení zastupitelů přesvědčena nadpoloviční většina všech respondentů odpovídající na jednotlivých úřadech, kromě krajských úřadů.

Tabulka 20 Jsou volení zastupitele obcí dostatečně vzdělávání o tom, co je to korupce a jaké jsou její podoby – podle krajů (v %)

| | průměr | PHA | STČ | JHČ | PLK | KVK | ULK | LBK | HKK | PAK | VYS | JHM | OLK | ZLK | MSK |
|----------------------|--------|------|------|------------|-------------|-------------|------|-------------|------|------|------|------|-------------|-------------|------|
| Rozhodně ano | 11,4 | 13,3 | 14,3 | 10,6 | 13,3 | 8,1 | 8,2 | 10,3 | 13,9 | 6,3 | 10,1 | 11,5 | 3,0 | 20,4 | 11,9 |
| Spíše ano | 36,5 | 35,0 | 40,3 | 39,4 | 43,3 | 24,3 | 34,2 | 28,2 | 30,6 | 30,2 | 42,0 | 32,3 | 43,9 | 27,8 | 43,6 |
| Spíše ne | 36,1 | 31,7 | 31,2 | 43,9 | 30,0 | 40,5 | 39,7 | 46,2 | 30,6 | 50,8 | 34,8 | 36,5 | 37,9 | 37,0 | 30,7 |
| Rozhodně ne | 11,8 | 13,3 | 11,7 | 4,5 | 6,7 | 27,0 | 12,3 | 12,8 | 18,1 | 11,1 | 11,6 | 12,5 | 7,6 | 11,1 | 10,9 |
| Nevím, nedokážu říci | 4,2 | 6,7 | 2,6 | 1,5 | 6,7 | 0,0 | 5,5 | 2,6 | 6,9 | 1,6 | 1,4 | 7,3 | 7,6 | 3,7 | 3,0 |

Tabulka 21 Jsou zastupitelé obcí dostatečně školeni, aby korupci předcházeli a potenciální korupční situace řešili – podle krajů (v %)

| | průměr | PHA | STČ | JHČ | PLK | KVK | ULK | LBK | HKK | PAK | VYS | JHM | OLK | ZLK | MSK |
|----------------------|--------|-------------|------|-------------|------|-------------|------|------|------|------|------------|------|-------------|-------------|------|
| Rozhodně ano | 9,4 | 8,3 | 11,0 | 6,1 | 11,7 | 5,4 | 9,6 | 10,3 | 12,5 | 4,8 | 8,7 | 12,5 | 1,5 | 16,7 | 8,9 |
| Spíše ano | 32,3 | 35,0 | 37,7 | 34,8 | 40,0 | 13,5 | 28,8 | 25,6 | 27,8 | 28,6 | 31,9 | 24,0 | 42,4 | 29,6 | 36,6 |
| Spíše ne | 40,3 | 31,7 | 33,8 | 50,0 | 35,0 | 37,8 | 45,2 | 46,2 | 34,7 | 49,2 | 47,8 | 46,9 | 37,9 | 38,9 | 36,6 |
| Rozhodně ne | 12,3 | 13,3 | 13,0 | 6,1 | 6,7 | 35,1 | 11,0 | 15,4 | 16,7 | 14,3 | 8,7 | 9,4 | 10,6 | 11,1 | 11,9 |
| Nevím, nedokážu říci | 5,7 | 11,7 | 4,5 | 3,0 | 6,7 | 8,1 | 5,5 | 2,6 | 8,3 | 3,2 | 2,9 | 7,3 | 7,6 | 3,7 | 5,9 |

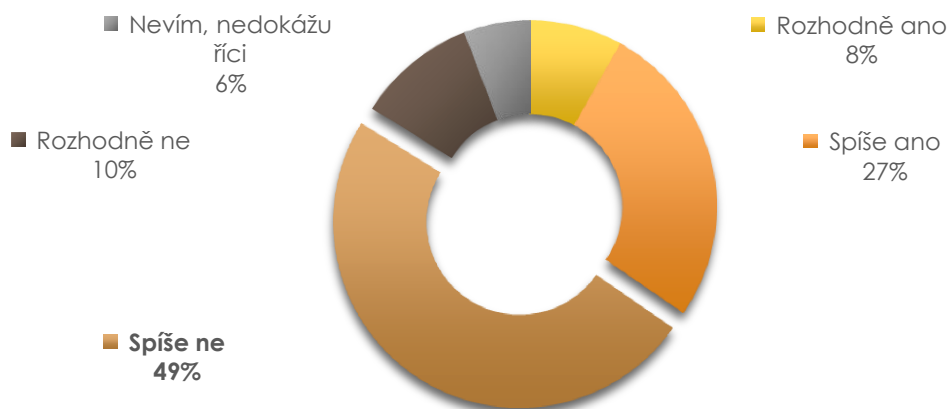
Pozn.: Černá zvýrazněná čísla znamenají nejvyšší hodnotu, červená čísla pak nejnižší hodnotu v rámci zjišťované kategorie. Šedivá pole pak představují ty případy, které dosahovaly nadprůměrných hodnot v rámci daného souboru krajů.

Zdroj: Šetření agentury IPSOS, s.r.o.

Zapojení veřejnosti do boje proti korupci

Část otázek se zaměřovala na otázku **aktivního zapojení občanů do boje proti korupci**. Podle pouhé třetiny respondentů se veřejnost aktivně zapojuje do boje proti korupci na úrovni samospráv, což pozitivně vnímá nadpoloviční většina zastupitelů i úředníků. Ve všech úřadech se nadpoloviční většina respondentů domnívá, že se občané aktivně nezapojují.

Graf 29 Zapojují se občané aktivně do boje proti korupci na úrovni místních samospráv (v %)



Zdroj: Šetření agentury IPSOS, s.r.o.

Nejvyšší podíl zapojení občanů je vnímán v obcích mezi 5–20 tis. obyvateli, největšími skeptiky byli respondenti v obcích s 1–5 tis. obyvateli a s 20–100 tis. obyvateli

Tabulka 22 Máte pocit, že se občané aktivně zapojují do boje proti korupci na úrovni místních samospráv? (v %)

| | celkem | zastupitelé | úředníci | Respondenti pracující | | | | Odpovědi dle velikosti obce | | | | |
|----------------------|--------|-------------|----------|-----------------------|-------|--------------|-------|-----------------------------|-------------------------|--------------------------|----------------------------|---------------------------|
| | | | | na OÚ | na MÚ | na úřadu ORP | na KÚ | do 1 000 obyvatel | 1 001 až 5 000 obyvatel | 5 001 až 20 000 obyvatel | 20 001 až 100 000 obyvatel | více než 100 000 obyvatel |
| Rozhodně ano | 8,1 | 10,3 | 5,1 | 8,3 | 8,4 | 5,7 | 10,2 | 9,2 | 6,3 | 12,0 | 6,0 | 6,4 |
| Spíše ano | 26,5 | 28,5 | 23,8 | 26,4 | 26,9 | 26,2 | 27,1 | 25,7 | 24,2 | 31,6 | 25,5 | 30,3 |
| Spíše ne | 49,2 | 46,9 | 52,3 | 50,5 | 46,9 | 50,8 | 44,1 | 50,0 | 52,0 | 45,3 | 52,3 | 40,4 |
| Rozhodně ne | 10,4 | 8,9 | 12,4 | 9,9 | 10,5 | 10,7 | 13,6 | 9,2 | 12,1 | 7,7 | 9,4 | 15,6 |
| Nevím, nedokážu říci | 5,7 | 5,3 | 6,3 | 4,9 | 7,3 | 6,6 | 5,1 | 5,8 | 5,4 | 3,4 | 6,7 | 7,3 |

Zdroj: Šetření agentury IPSOS, s.r.o.

Největší pesimisté ohledně zapojení veřejnosti jsou v **Karlovarském** kraji a **Královehradeckém** kraji. Největší optimisty naopak nalezneme v kraji Středočeském, Jihočeském a Ústeckém kraji. V **Hl. m. Praze** si téměř jedna pětina respondentů myslí, že se veřejnost rozhodně nezapojuje.

Tabulka 23 Zapojují se občané aktivně do boje proti korupci na úrovni místních samospráv podle krajů (v %)

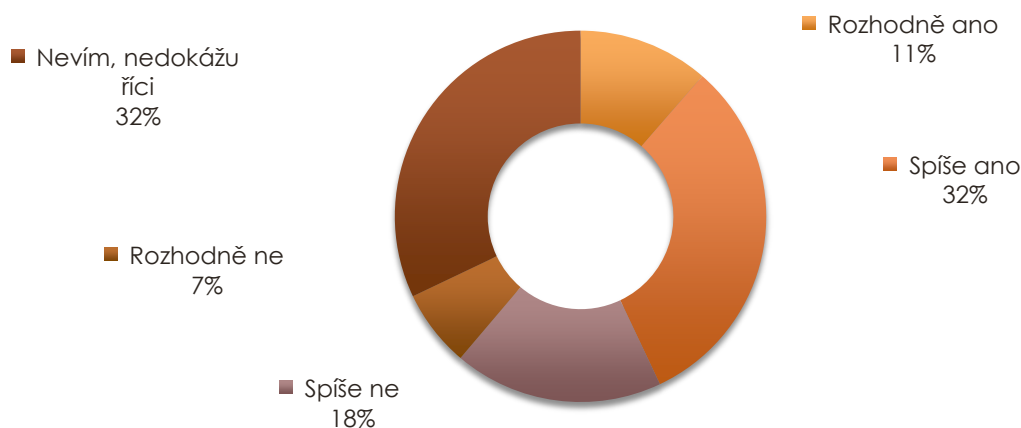
| | průměr | PHA | STČ | JHČ | PLK | KVK | ULK | LBK | HKK | PAK | VYS | JHM | OLK | ZLK | MSK |
|----------------------|--------|-------------|-------------|------|------------|-------------|------|------|------|-------------|------------|------|------------|------|-------------|
| Rozhodně ano | 8,1 | 3,3 | 14,3 | 12,1 | 8,3 | 5,4 | 9,6 | 7,7 | 9,7 | 3,2 | 7,2 | 5,2 | 3,0 | 9,3 | 6,9 |
| Spíše ano | 26,5 | 33,3 | 25,3 | 27,3 | 28,3 | 13,5 | 30,1 | 30,8 | 13,9 | 33,3 | 29,0 | 28,1 | 28,8 | 27,8 | 22,8 |
| Spíše ne | 49,2 | 38,3 | 46,8 | 50,0 | 46,7 | 64,9 | 45,2 | 51,3 | 55,6 | 50,8 | 50,7 | 49,0 | 56,1 | 48,1 | 46,5 |
| Rozhodně ne | 10,4 | 18,3 | 9,7 | 9,1 | 5,0 | 13,5 | 8,2 | 5,1 | 15,3 | 9,5 | 11,6 | 11,5 | 7,6 | 7,4 | 11,9 |
| Nevím, nedokážu říci | 5,7 | 6,7 | 3,9 | 1,5 | 11,7 | 2,7 | 6,8 | 5,1 | 5,6 | 3,2 | 1,4 | 6,3 | 4,5 | 7,4 | 11,9 |

Pozn.: **Černá zvýrazněná čísla** znamenají nejvyšší hodnotu, **červená čísla** pak nejnižší hodnotu v rámci zjišťované kategorie. **Šedivá pole** pak představují ty případy, které dosahovaly nadprůměrných hodnot v rámci daného souboru krajů.

Zdroj: Šetření agentury IPSOS, s.r.o.

Z hlediska občanské participace rovněž výzkum zjišťoval, zda **k většímu zapojení veřejnosti přispívají Místní akční skupiny (MAS)**. 43 % respondentů se domnívá, že MAS participativnímu rozhodování **napomáhají**, opak si myslí čtvrtina respondentů..

Graf 30 Pomáhají MAS participaci na rozhodování (v %)



Zdroj: Šetření agentury IPSOS, s.r.o.

Problematiku MAS vnímali rozdílně zastupitelé a úředníci. Zatímco téměř **polovina zastupitelů** se domnívá, že **rozhodování napomáhají**, v případě **úředníků** šlo jen o **čtvrtinu**. S růstem velikosti obce se zvětšuje podíl respondentů, kteří na otázku odpovědět nedokázali.

Tabulka 24 Pomáhají MAS participaci na rozhodování (v %)

| | celkem | zastupitelé | úředníci | Respondenti pracující | | | | Odpovědi dle velikosti obce | | | | |
|--------------------------|--------|-------------|----------|-----------------------|-------|--------------|-------|-----------------------------|-------------------------|--------------------------|----------------------------|---------------------------|
| | | | | na OÚ | na MÚ | na úřadu ORP | na KÚ | do 1 000 obyvatel | 1 001 až 5 000 obyvatel | 5 001 až 20 000 obyvatel | 20 001 až 100 000 obyvatel | více než 100 000 obyvatel |
| Rozhodně ano | 11,4 | 15,5 | 5,8 | 13,2 | 9,8 | 5,7 | 13,6 | 13,8 | 12,1 | 12,0 | 5,4 | 8,3 |
| Spíše ano | 31,6 | 34,0 | 28,3 | 32,5 | 30,5 | 28,7 | 33,9 | 34,5 | 30,0 | 29,1 | 30,2 | 28,4 |
| Spíše ne | 18,2 | 20,8 | 14,7 | 20,4 | 16,0 | 16,4 | 11,9 | 18,2 | 21,5 | 19,7 | 16,8 | 11,9 |
| Rozhodně ne | 6,7 | 7,2 | 6,1 | 7,6 | 5,1 | 7,4 | 5,1 | 7,3 | 6,3 | 1,7 | 10,1 | 6,4 |
| Nevím, nedovedu posoudit | 32,1 | 22,5 | 45,1 | 26,4 | 38,5 | 41,8 | 35,6 | 26,2 | 30,0 | 37,6 | 37,6 | 45,0 |

Zdroj: Šetření agentury IPSOS, s.r.o.

Relativně nejvíce respondentů přesvědčených o pozitivním vlivu MAS na rozhodování je v Libereckém, Olomouckém a Jihočeském kraji, **největšími skeptiky jsou v kraji Karlovarském, Vysočině a také v Jihočeském kraji.** Nejvíce respondentů nedokázalo odpovědět v Hl. m. Praze

Tabulka 25 Napomáhají MAS k participaci na rozhodování podle krajů? (v %)

| | průměr | PHA | STČ | JHČ | PLK | KVK | ULK | LBK | HKK | PAK | VYS | JHM | OLK | ZLK | MSK |
|--------------------------|--------|-------------|------|-------------|-------------|-------------|------|-------------|-------------|------|------------|------|------|------|------|
| Rozhodně ano | 11,4 | 8,3 | 12,3 | 7,6 | 10,0 | 10,8 | 16,4 | 7,7 | 18,1 | 9,5 | 7,2 | 8,3 | 16,7 | 13,0 | 10,9 |
| Spíše ano | 31,6 | 33,3 | 27,9 | 43,9 | 28,3 | 13,5 | 32,9 | 46,2 | 29,2 | 30,2 | 36,2 | 32,3 | 36,4 | 29,6 | 26,7 |
| Spíše ne | 18,2 | 11,7 | 21,4 | 22,7 | 25,0 | 18,9 | 17,8 | 7,7 | 15,3 | 11,1 | 23,2 | 16,7 | 15,2 | 22,2 | 18,8 |
| Rozhodně ne | 6,7 | 3,3 | 7,1 | 9,1 | 1,7 | 18,9 | 4,1 | 10,3 | 8,3 | 9,5 | 7,2 | 8,3 | 4,5 | 3,7 | 4,0 |
| Nevím, nedovedu posoudit | 32,1 | 43,3 | 31,2 | 16,7 | 35,0 | 37,8 | 28,8 | 28,2 | 29,2 | 39,7 | 26,1 | 34,4 | 27,3 | 31,5 | 39,6 |

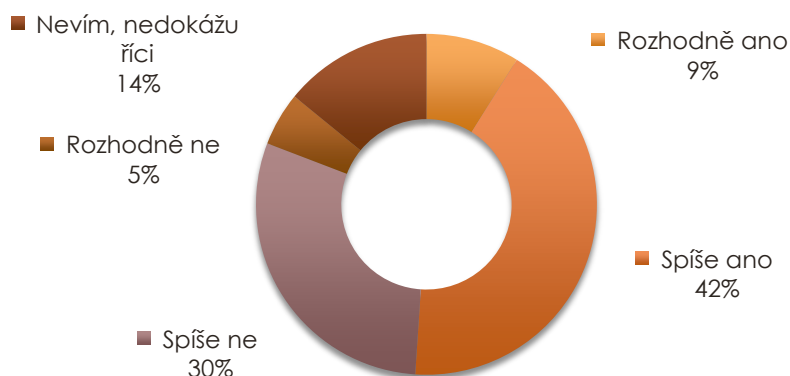
Pozn.: **Černá zvýrazněná čísla** znamenají nejvyšší hodnotu, **červená čísla** pak nejnižší hodnotu v rámci zjišťované kategorie. **Šedivá pole** pak představují ty případy, které dosahovaly nadprůměrných hodnot v rámci daného souboru krajů.

Zdroj: Šetření agentury IPSOS, s.r.o.

Opatření při čerpání z ESIF

V případě otázky **kontroly** a opatření zaměřených na předcházení podvodům a korupci ve **fondech EU** odpověděla přibližně polovina respondentů, že se situace v této oblasti **za poslední rok zlepšila.**

Graf 31 Řekl/a byste, že se zlepšila kontrola správy EU fondů ve Vašem kraji za poslední rok, tak aby se předcházelo podvodům a korupci? (v %)



Zdroj: Šetření agentury IPSOS, s.r.o.

Shodli se na tom zastupitelé i úředníci, shodně vnímali i otázku snah o prosazení vyšší míry transparentnosti. Za nejužitečnější preventivní nástroje v otázce zneužívání EU fondů byly nejčastější odpovědi důsledné, podrobné a vícenásobné kontroly, příp. audity. Poměrně často však zaznívalo i volání **po zrušení dotací nebo EU fondů** jako celku.

Tabulka 26 Řekl/a byste, že se zlepšila kontrola správy EU fondů ve Vašem kraji za poslední rok, tak aby se předcházelo podvodům a korupci? (v %)

| | celkem | zastupitelé | úředníci | Respondenti pracující | | | | Odpovědi dle velikosti obce | | | | |
|--------------------------|--------|-------------|----------|-----------------------|-------|--------------|-------|-----------------------------|-------------------------|--------------------------|----------------------------|---------------------------|
| | | | | na OÚ | na MÚ | na úřadu ORP | na KÚ | do 1 000 obyvatel | 1 001 až 5 000 obyvatel | 5 001 až 20 000 obyvatel | 20 001 až 100 000 obyvatel | více než 100 000 obyvatel |
| Rozhodně ano | 8,9 | 9,8 | 7,7 | 8,7 | 8,7 | 9,8 | 10,2 | 9,0 | 9,4 | 11,1 | 8,1 | 6,4 |
| Spíše ano | 42,2 | 43,5 | 40,4 | 45,1 | 40,0 | 37,7 | 33,9 | 44,7 | 43,0 | 43,6 | 34,9 | 39,5 |
| Spíše ne | 29,8 | 28,7 | 31,3 | 28,9 | 30,2 | 31,1 | 33,9 | 29,4 | 32,3 | 23,9 | 29,5 | 33,0 |
| Rozhodně ne | 5,1 | 5,2 | 4,9 | 3,8 | 6,5 | 5,7 | 8,5 | 3,6 | 3,6 | 6,0 | 10,1 | 5,5 |
| Nevím, nedovedu posoudit | 14,1 | 12,9 | 15,7 | 13,5 | 14,5 | 15,6 | 13,6 | 13,4 | 11,7 | 15,4 | 17,5 | 15,6 |

Zdroj: Šetření agentury IPSOS, s.r.o.

Z hlediska regionů byly ve vnímání kontroly a prevence zneužívání EU fondů mezi regiony výrazné rozdíly. Respondenti byli většinou kritičtější v krajích, kde bylo v minulosti zneužívání EU fondů odhaleno. Kontrola jako nástroj prevence **nebyla pozitivně vnímána v Olomouckém, Karlovarském kraji a Hl. m. Praze** Nejoptimističtější byli respondenti v Ústeckém kraji, Středočeském a Pardubickém.

Tabulka 27 Zlepšila se kontrola správy EU fondů ve Vašem kraji za poslední rok, tak aby se předcházelo podvodům a korupci? (v %)

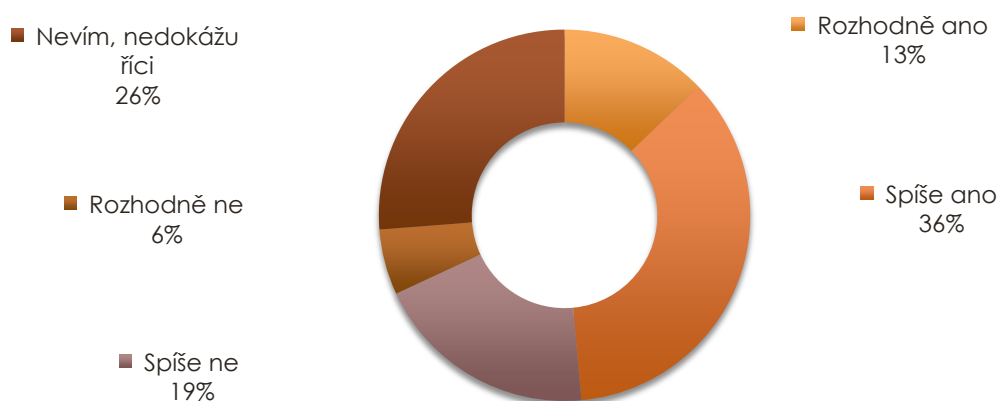
| | průměr | PHA | STČ | JHČ | PLK | KVK | ULK | LBK | HKK | PAK | VYS | JHM | OLK | ZLK | MSK |
|--------------------------|--------|------|------|------------|-------------|-------------|-------------|------|-------------|------|-------------|------|-------------|------|------------|
| Rozhodně ano | 8,9 | 8,3 | 11,0 | 12,1 | 6,7 | 16,2 | 11,0 | 5,1 | 6,9 | 9,5 | 11,6 | 6,3 | 9,1 | 7,4 | 5,0 |
| Spíše ano | 42,2 | 33,3 | 47,4 | 45,5 | 45,0 | 32,4 | 50,7 | 46,2 | 38,9 | 47,6 | 37,7 | 39,6 | 30,3 | 44,4 | 42,6 |
| Spíše ne | 29,8 | 35,0 | 26,0 | 34,8 | 25,0 | 29,7 | 27,4 | 28,2 | 26,4 | 30,2 | 23,2 | 32,3 | 39,4 | 35,2 | 29,7 |
| Rozhodně ne | 5,1 | 6,7 | 5,2 | 3,0 | 0,0 | 13,5 | 1,4 | 5,1 | 12,5 | 3,2 | 10,1 | 4,2 | 4,5 | 1,9 | 3,0 |
| Nevím, nedovedu posoudit | 14,1 | 16,7 | 10,4 | 4,5 | 23,3 | 8,1 | 9,6 | 15,4 | 15,3 | 9,5 | 17,4 | 17,7 | 16,7 | 11,1 | 19,8 |

Pozn.: Černá zvýrazněná čísla znamenají nejvyšší hodnotu, červená čísla pak nejnižší hodnotu v rámci zjišťované kategorie. Šedivá pole pak představují ty případy, které dosahovaly nadprůměrných hodnot v rámci daného souboru krajů.

Zdroj: Šetření agentury IPSOS, s.r.o.

V otázce role MAS při zvyšování povědomí o fondech EU se necelá polovina respondentů domnívala, že povědomí zvyšují.

Graf 32 Zvyšují MAS povědomí o EU fondech? (v %)



Zdroj: Šetření agentury IPSOS, s.r.o.

Tento názor zastávalo více zastupitelů než úředníků (58 % versus s 35 %), přičemž poměr úředníků, kteří nedokázali odpovědět, je ve srovnání se zastupiteli významně vyšší (40 % versus 17%). Nejvyšší podíl skeptiků pochází z krajských úřadů.

Z hlediska velikosti obcí podíl těch, kteří na otázku odpovědět nedokázali, s velikostí obcí narůstal.

Tabulka 28 Zvyšují MAS povědomí o EU fondech? (v %)

| | celkem | zastupitelé | úředníci | Respondenti pracující | | | | Odpovědi dle velikosti obce | | | | |
|--------------|--------|-------------|----------|-----------------------|-------|--------------|-------|-----------------------------|-------------------------|--------------------------|----------------------------|---------------------------|
| | | | | na OÚ | na MÚ | na úřadu ORP | na KÚ | do 1 000 obyvatel | 1 001 až 5 000 obyvatel | 5 001 až 20 000 obyvatel | 20 001 až 100 000 obyvatel | více než 100 000 obyvatel |
| Rozhodně ano | 12,8 | 16,2 | 8,2 | 14,8 | 12,0 | 6,6 | 10,2 | 16,5 | 13,9 | 9,4 | 6,0 | 9,2 |
| Spíše ano | 35,7 | 42,1 | 27,1 | 39,0 | 33,1 | 25,4 | 39,0 | 39,8 | 37,7 | 29,1 | 28,2 | 33,9 |

| | | | | | | | | | | | | |
|--------------------------|------|------|------|------|------|------|------|------|------|------|------|------|
| Spíše ne | 19,5 | 20,1 | 18,7 | 20,6 | 16,0 | 25,4 | 13,6 | 19,7 | 18,4 | 22,2 | 22,8 | 13,8 |
| Rozhodně ne | 5,7 | 5,2 | 6,5 | 5,8 | 5,1 | 7,4 | 5,1 | 5,8 | 4,9 | 4,3 | 7,4 | 6,4 |
| Nevím, nedovedu posoudit | 26,2 | 16,5 | 39,5 | 19,9 | 33,8 | 35,2 | 32,2 | 18,2 | 25,1 | 35,0 | 35,6 | 36,7 |

Zdroj: Šetření agentury IPSOS, s.r.o.

V souvislosti se zvyšováním povědomí o **EU fondech** vnímají roli MAS nejpozitivněji v **Jihočeském kraji**. Nejvyšší podíl nesouhlasných odpovědí byl v Libereckém a Karlovarském kraji, nejvíce nerozhodní byli v Hl. m. Praze a v Pardubickém kraji.

Tabulka 29 Přispívají MAS k vyššímu povědomí o fondech EU podle krajů (v %)

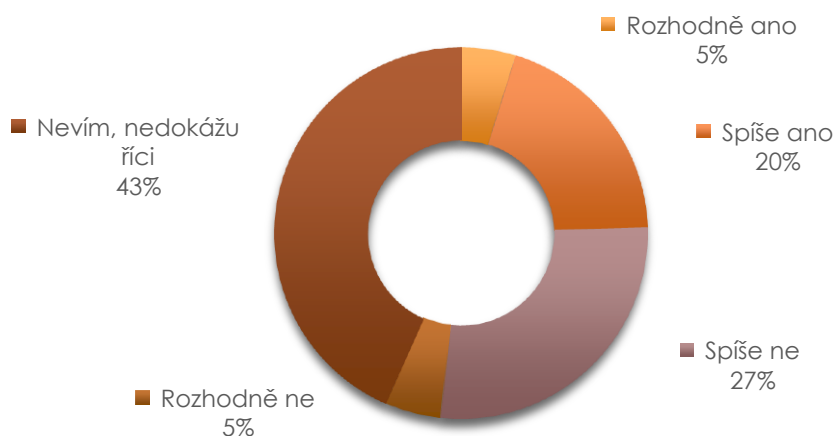
| | průměr | PHA | STČ | JHČ | PLK | KVK | ULK | LBK | HKK | PAK | VYS | JHM | OLK | ZLK | MSK |
|--------------------------|--------|------|------|------|------|------|------|------|------|------|------|------|------|------|------|
| Rozhodně ano | 12,8 | 8,3 | 13,0 | 10,6 | 13,3 | 8,1 | 12,3 | 7,7 | 16,7 | 11,1 | 11,6 | 16,7 | 21,2 | 14,8 | 8,9 |
| Spíše ano | 35,7 | 40,0 | 38,3 | 47,0 | 35,0 | 24,3 | 31,5 | 25,6 | 36,1 | 31,7 | 31,9 | 31,3 | 42,4 | 31,5 | 40,6 |
| Spíše ne | 19,5 | 15,0 | 20,8 | 18,2 | 21,7 | 24,3 | 24,7 | 30,8 | 15,3 | 19,0 | 23,2 | 16,7 | 10,6 | 24,1 | 16,8 |
| Rozhodně ne | 5,7 | 5,0 | 4,5 | 7,6 | 1,7 | 13,5 | 0,0 | 7,7 | 5,6 | 6,3 | 13,0 | 8,3 | 3,0 | 5,6 | 4,0 |
| Nevím, nedovedu posoudit | 26,2 | 31,7 | 23,4 | 16,7 | 28,3 | 29,7 | 31,5 | 28,2 | 26,4 | 31,7 | 20,3 | 27,1 | 22,7 | 24,1 | 29,7 |

Pozn.: Černá zvýrazněná čísla znamenají nejvyšší hodnotu, červená čísla pak nejnižší hodnotu v rámci zjišťované kategorie. Šedivá pole pak představují ty případy, které dosahovaly nadprůměrných hodnot v rámci daného souboru krajů.

Zdroj: Šetření agentury IPSOS, s.r.o.

Celá čtvrtina respondentů zastávala názor, že **MAS přispívají k místnímu klientelismu**.

Graf 33 Přispívají MAS k místnímu klientelismu (v %)



Zdroj: Šetření agentury IPSOS, s.r.o.

Nejvíce jsou o tom přesvědčeni v Hl. m. Praze a Jihočeském kraji, opak se domnívá nejvíce respondentů ve Zlínském kraji a Ústeckém kraji. K této výzkumné otázce se vázal relativně vysoký podíl nerozhodných odpovědí (43 %).

Tabulka 30 Přispívají MAS k místnímu klientelismu / podle kraj (v %)

| | průměr | PHA | STČ | JHČ | PLK | KVK | ULK | LBK | HKK | PAK | VYS | JHM | OLK | ZLK | MSK |
|--------------------------|--------|-------------|------|-------------|------------|-------------|------|------|------|-------------|------|------------|------|-------------|------|
| Rozhodně ano | 5,1 | 3,3 | 5,8 | 3,0 | 0,0 | 5,4 | 5,5 | 5,1 | 6,9 | 3,2 | 7,2 | 9,4 | 3,0 | 9,3 | 2,0 |
| Spíše ano | 22,8 | 33,3 | 22,1 | 33,3 | 15,0 | 13,5 | 15,1 | 23,1 | 23,6 | 27,0 | 21,7 | 21,9 | 28,8 | 13,0 | 23,8 |
| Spíše ne | 25,1 | 20,0 | 24,7 | 24,2 | 30,0 | 27,0 | 31,5 | 23,1 | 25,0 | 14,3 | 27,5 | 26,0 | 16,7 | 33,3 | 26,7 |
| Rozhodně ne | 10,3 | 3,3 | 8,4 | 9,1 | 8,3 | 5,4 | 12,3 | 12,8 | 13,9 | 15,9 | 8,7 | 8,3 | 15,2 | 13,0 | 10,9 |
| Nevím, nedovedu posoudit | 36,8 | 40,0 | 39,0 | 30,3 | 46,7 | 48,6 | 35,6 | 35,9 | 30,6 | 39,7 | 34,8 | 34,4 | 36,4 | 31,5 | 36,6 |

Pozn.: Černá zvýrazněná čísla znamenají nejvyšší hodnotu, červená čísla pak nejnižší hodnotu v rámci zjišťované kategorie. Šedivá pole pak představují ty případy, které dosahovaly nadprůměrných hodnot v rámci daného souboru krajů.

Zdroj: Šetření agentury IPSOS, s.r.o.

O tom, že MAS ke klientelismu nepřispívají, je přesvědčeno významně víc zastupitelů než úředníků (42 % versus 27 %).

Tabulka 31 Přispívají MAS k místnímu klientelismu (v %)

| | celkem | zastupitelé | úředníci | Respondenti pracující | | | | Odpovědi dle velikosti obce | | | | |
|--------------------------|--------|-------------|----------|-----------------------|-------|--------------|-------|-----------------------------|-------------------------|--------------------------|----------------------------|---------------------------|
| | | | | na OÚ | na MÚ | na úřadu ORP | na KÚ | do 1 000 obyvatel | 1 001 až 5 000 obyvatel | 5 001 až 20 000 obyvatel | 20 001 až 100 000 obyvatel | více než 100 000 obyvatel |
| Rozhodně ano | 5,1 | 6,0 | 3,7 | 3,8 | 7,3 | 4,1 | 8,5 | 5,1 | 3,6 | 6,0 | 6,0 | 5,5 |
| Spíše ano | 22,8 | 22,7 | 22,9 | 22,6 | 24,0 | 22,1 | 20,3 | 23,5 | 21,1 | 20,5 | 20,1 | 29,4 |
| Spíše ne | 25,1 | 28,2 | 20,8 | 28,2 | 20,0 | 23,0 | 23,7 | 29,6 | 22,0 | 24,8 | 21,5 | 19,3 |
| Rozhodně ne | 10,3 | 13,4 | 6,1 | 12,3 | 10,2 | 3,3 | 6,8 | 9,7 | 16,1 | 9,4 | 7,4 | 5,5 |
| Nevím, nedovedu posoudit | 36,8 | 29,7 | 46,5 | 33,2 | 38,5 | 47,5 | 40,7 | 32,0 | 37,2 | 39,3 | 45,0 | 40,4 |

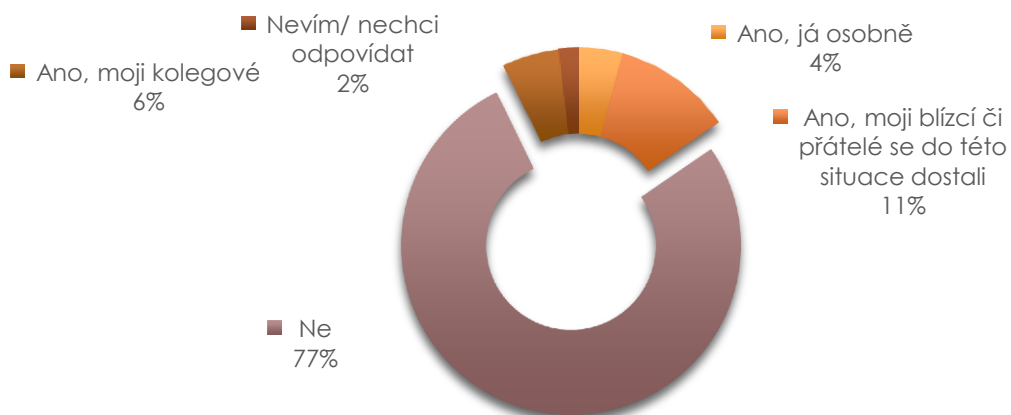
Zdroj: Šetření agentury IPSOS, s.r.o.

2.4 Vlastní zkušenost s korupcí

Poslední mapovanou oblastí byla **osobní zkušenosti respondentů** s korupcí a to, jak by se respondenti zachovali při setkání s korupční situací.

Přes 3/4 respondentů (77 %) uvedlo, že se osobně ani ve svém okolí nesetkalo se situací, kdy by jim zástupce veřejné správy (zastupitel anebo pracovník samosprávy) naznačil, že by chtěl úplatek či protislužbu, nebo o něj sám požádal.

Graf 34 Setkal jste se situací, že kdy mu zastupitel anebo pracovník samosprávy naznačil, že by chtěl úplatek či protislužbu, nebo jej o něj sám požádal? (v %)

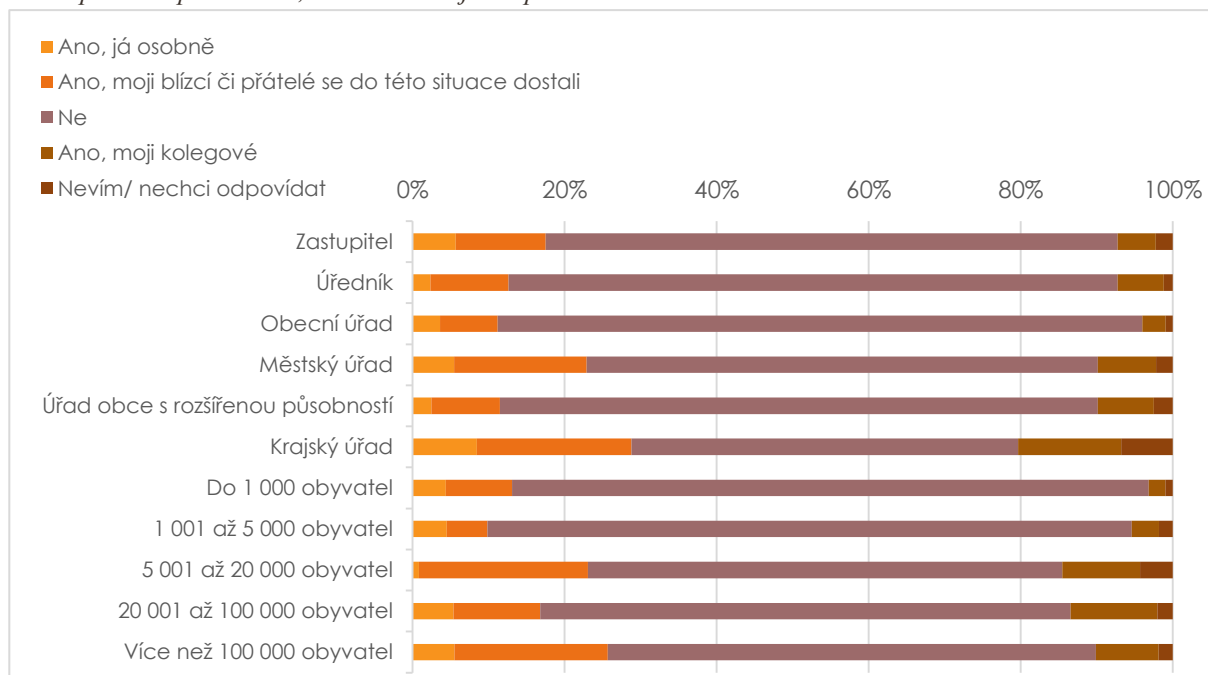


Zdroj: Šetření agentury IPSOS, s.r.o.

S korupcí u kolegů se o něco málo **častěji setkali úředníci**, osobní zkušenost deklarovali naopak **o něco více zastupitelé** (5,7 % ve srovnání s 2,3 % u úředníků).

Čím větší obec, tím menší skupina respondentů deklarujících, že se s korupcí nesetkala.

Graf 35 Setkal/a jste se se situací, kdy Vám pracovník samosprávy/volený představitel naznačil, že by chtěl úplatek či protislužbu, nebo Vás o něj sám požádal/a?

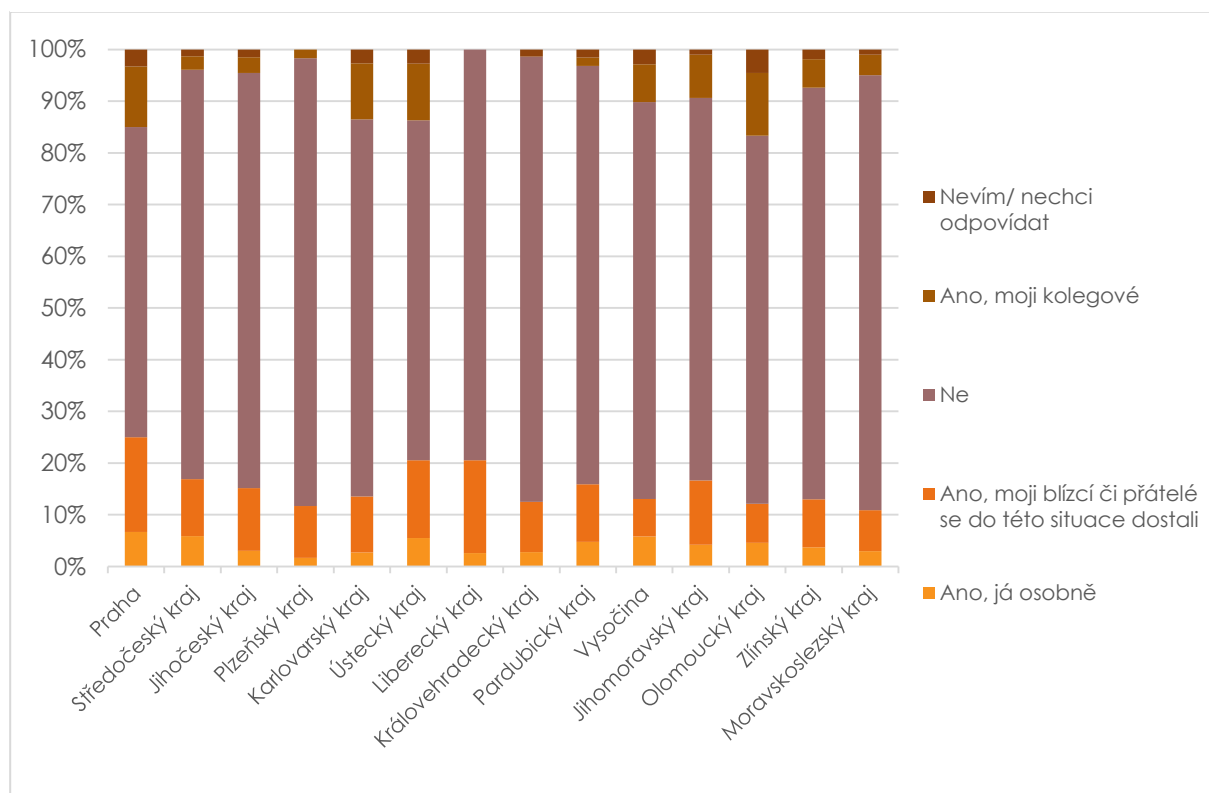


Zdroj: Šetření agentury IPSOS, s.r.o.

Podle **oblasti/správy** se hodnoty vychylují zejména u **městských a krajských úřadů**, kde byla zkušenost jak osobní, tak blízkých a přátel či kolegů vyšší než na obcích s rozšířenou působností a obecních úřadech. Opět se tak potvrdilo zjištění, že se **korupce vyskytuje zejména ve velkých městech, krajích a na úrovni (zřejmě) centrálních orgánů**.

Rozdíly mezi kraji byly v této otázce významné. Nejvíce respondentů se s korupcí **nesetkalo** v Plzeňském a Královéhradeckém kraji, nejméně respondentů v Hl. m. Praze.

Graf 36 Myslíte si, že jsou zastupitelé místních samospráv dostatečně školeni, aby korupci předcházeli a potenciální korupční situace řešili?



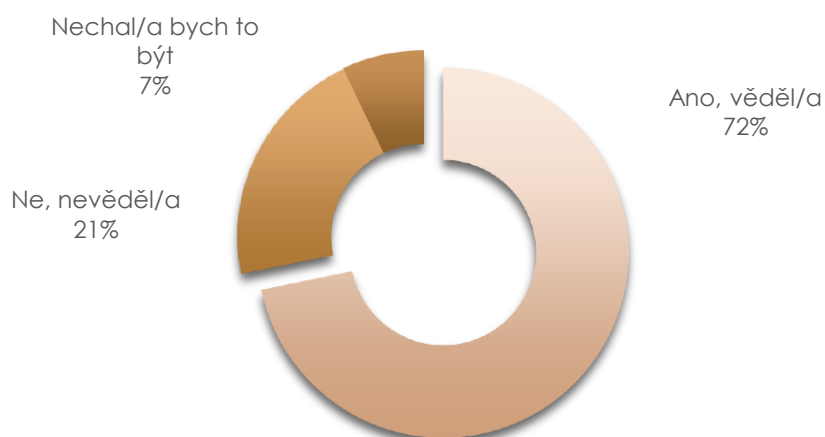
Zdroj: Šetření agentury IPSOS, s.r.o.

Osobní zkušenost s korupcí uvádělo nejvíce respondentů z Hl. m. Prahy, Středočeského kraje a Vysočiny, nejmenší počet respondentů s osobní zkušeností byl z kraje Plzeňského. Praha dominovala i v případě korupce, se kterou se setkali blízcí a přátelé, nejmenší zkušenost v této kategorii pak deklarovali respondenti z Vysočiny.

Pokud měli respondenti uvést, jakou **podobu** tato korupce měla, nejčastěji uváděli **finanční nebo hmotnou kompenzaci při výběrových řízeních a veřejných soutěžích**, dále pak u **dotací, staveb a pozemků a objevilo se také financování voleb**.

I když 72 % respondentů deklarovalo povědomí o tom, jak se při setkání s korupcí zachovat, zbývající pětina, která by nevěděla, jak se zachovat, a 7 % respondentů, kteří by situaci ignorovali, v kontextu četnosti vzdělávacích aktivit a školení zaměřených na veřejnou správu jde o poměrně vysoká čísla.

Graf 37 V případě, že byste se ve své práci ocitli v situaci označované jako korupční, věděli byste, jak se zachovat? (v %)

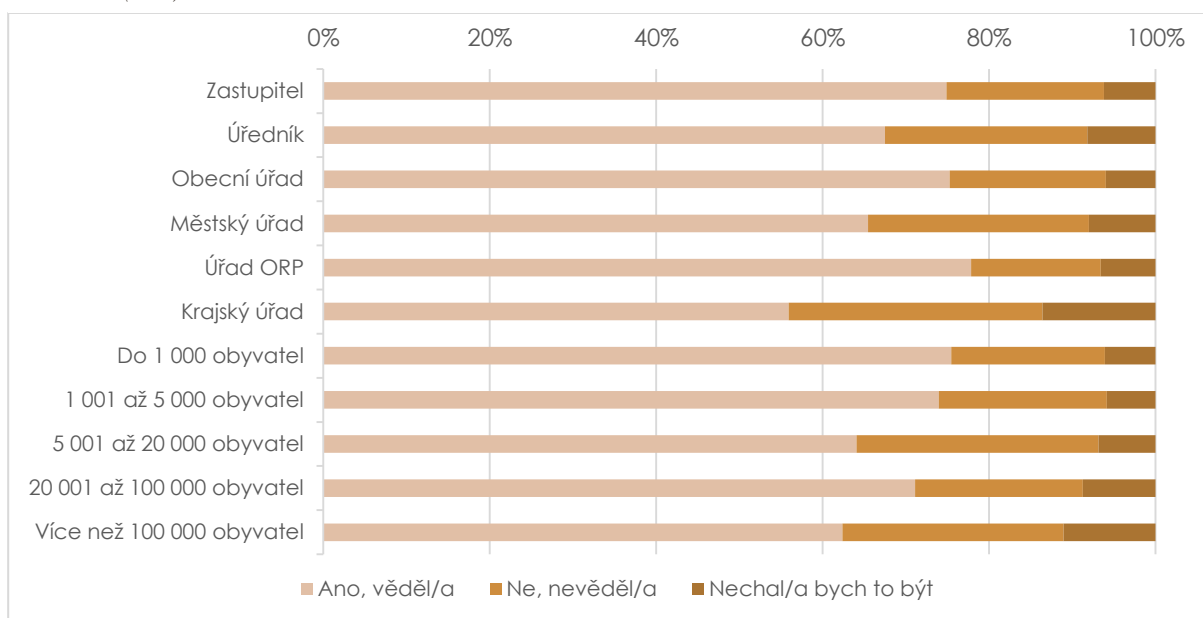


Zdroj: Šetření agentury IPSOS, s.r.o.

Z hlediska rozdílu mezi zastupiteli a úředníky průzkum výrazné rozdíly neindikoval, nicméně jak při setkání s korupcí reagovat, by častěji věděli zastupitelé (19 % oproti 25 % úředníků).

S rostoucí velikostí obce narůstá podíl těch, kteří by situaci ignorovali. Z hlediska regionů by setkání s korupcí nejvíce ignorovali respondenti v Jihomoravském a Olomouckém kraji.

Graf 38 V případě, že byste se ve své práci ocitli v situaci označované jako korupční, věděli byste, jak se zachovat? (v %)



Zdroj: Šetření agentury IPSOS, s.r.o.

Nejvyšší podíl respondentů, kteří by věděli, jak situaci vyřešit, je z Plzeňského a Karlovarského kraje. Naopak nejvíce respondentů, kteří by nevěděli, jak situaci řešit, je z Jihočeského kraje a Hl. m. Prahy. Druhá související otázka mapovala podobu reakce respondentů, tj. jakým způsobem by situaci řešili.

Tabulka 32 V případě, že byste se ve své práci ocitli v situaci označované jako korupční, věděli byste jak se zachovat / podle krajů? (v %)

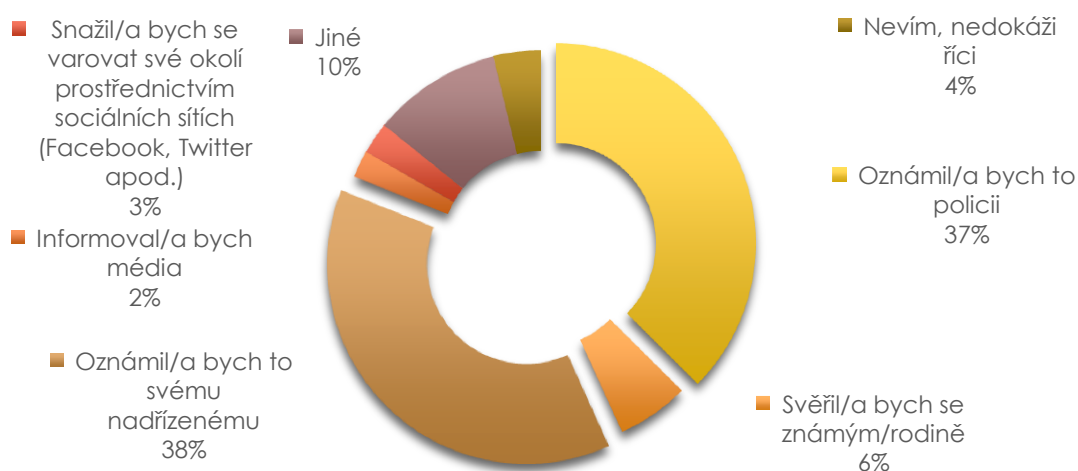
| | průměr | PHA | STČ | JHČ | PLK | KVK | ULK | LBK | HKK | PAK | VYS | JHM | OLK | ZLK | MSK |
|----------------------|--------|------|------|-------------|-------------|-------------|------|------|------|------|------|-------------|------|------|------|
| Ano, věděl/a | 71,8 | 60,0 | 77,9 | 60,6 | 81,7 | 78,4 | 75,3 | 74,4 | 73,6 | 74,6 | 79,7 | 58,3 | 66,7 | 68,5 | 74,3 |
| Ne, nevěděl/a | 21,2 | 30,0 | 18,2 | 30,3 | 16,7 | 10,8 | 16,4 | 23,1 | 19,4 | 17,5 | 15,9 | 29,2 | 21,2 | 27,8 | 19,8 |
| Nechal/a bych to být | 7,0 | 10,0 | 3,9 | 9,1 | 1,7 | 10,8 | 8,2 | 2,6 | 6,9 | 7,9 | 4,3 | 12,5 | 12,1 | 3,7 | 5,9 |

Pozn.: **Černá zvýrazněná čísla** znamenají nejvyšší hodnotu, **červená čísla** pak nejnižší hodnotu v rámci zjišťované kategorie. **Šedivá pole** pak představují ty případy, které dosahovaly nadprůměrných hodnot v rámci daného souboru krajů.

Zdroj: Šetření agentury IPSOS, s.r.o.

Téměř polovina respondentů by se obrátila se na policii, obdobný počet respondentů by korupci oznámil svému nadřízenému.

Graf 39 Jakým způsobem byste potenciální korupční situaci řešili? (v %)



Zdroj: Šetření agentury IPSOS, s.r.o.

Odpovědi zastupitelů a úředníků sice přinesly odlišnosti, ty ale souvisí s rozdílnými pravidly a povahou zastávaného mandátu/funkce.

Z hlediska **oblastí/správy** by se na policii v nejvíce případech obraceli respondenti z OÚ, nejméně na KÚ. Naopak na nadřízeného by se nejméně často obrátili na OÚ (37 %), v ostatních typech se podíl pohybuje mezi 62 % (MÚ) až téměř 70 % (OŘP).

Tabulka 33 Jakým způsobem byste potenciální korupční situaci řešili? (v %)

| | průměr | PHA | STČ | JHČ | PLK | KVK | ULK | LBK | HKK | PAK | VYS | JHM | OLK | ZLK | MSK |
|---|--------|-------------|------|------|-------------|-------------|------|------|-------------|------------|-------------|------|-------------|------|-------------|
| Oznámil/a bych to policii | 49,5 | 55,6 | 56,7 | 47,5 | 51,0 | 41,4 | 45,5 | 44,8 | 47,2 | 53,2 | 61,8 | 39,3 | 52,3 | 51,4 | 38,7 |
| Svěřil/a bych se známým/rodině | 7,6 | 19,4 | 4,2 | 15,0 | 6,1 | 13,8 | 7,3 | 6,9 | 5,7 | 6,4 | 3,6 | 8,9 | 6,8 | 16,2 | 2,7 |
| Oznámil/a bych to svému nadřízenému | 49,9 | 72,2 | 40,8 | 55,0 | 38,8 | 69,0 | 63,6 | 55,2 | 47,2 | 57,4 | 38,2 | 42,9 | 36,4 | 43,2 | 61,3 |
| Informoval/a bych média | 2,9 | 2,8 | 0,8 | 0,0 | 4,1 | 6,9 | 3,6 | 6,9 | 3,8 | 8,5 | 0,0 | 1,8 | 0,0 | 2,7 | 4,0 |
| Snažil/a bych se varovat své okolí skrz sociální sítě | 3,4 | 5,6 | 1,7 | 7,5 | 4,1 | 10,3 | 3,6 | 6,9 | 3,8 | 4,3 | 1,8 | 3,6 | 2,3 | 2,7 | 0,0 |
| Jiné | 13,8 | 2,8 | 20,0 | 12,5 | 8,2 | 6,9 | 9,1 | 24,1 | 24,5 | 17,0 | 9,1 | 12,5 | 20,5 | 8,1 | 9,3 |
| Nevím, nedokážu říci | 5,0 | 2,8 | 3,3 | 2,5 | 10,2 | 3,4 | 9,1 | 3,4 | 5,7 | 2,1 | 5,5 | 7,1 | 2,3 | 5,4 | 5,3 |

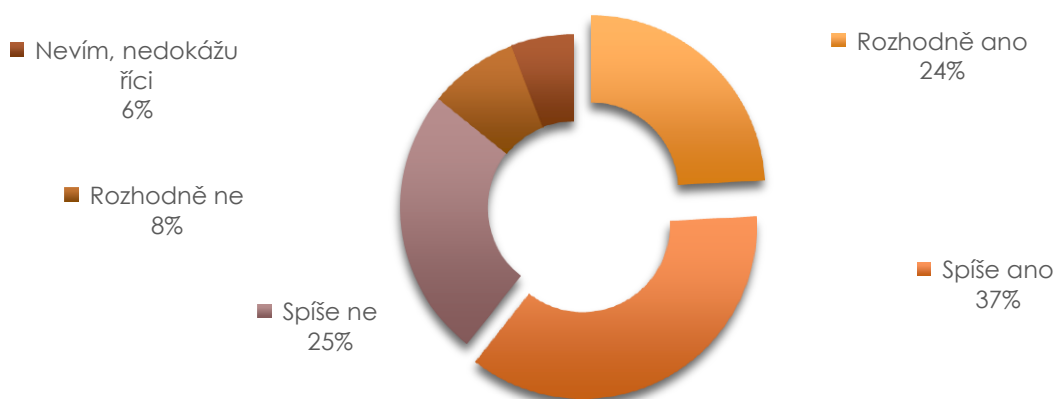
Pozn.: Černá zvýrazněná čísla znamenají nejvyšší hodnotu, červená čísla pak nejnižší hodnotu v rámci zjišťované kategorie. Šedivá pole pak představují ty případy, které dosahovaly nadprůměrných hodnot v rámci daného souboru krajů.

Zdroj: Šetření agentury IPSOS, s.r.o.

Poslední sada otázek zjišťovala, zda je respondent **dostatečně informován v oblasti korupce jako občan a jako politik/úředník.**

Tři pětiny respondentů jsou z pozice občana v oblasti korupce informováni **dostatečně**, třetina tvrdí opak. Zastupitelé jsou podle odpovědí jako občané dostatečně informováni více než úředníci (68 % versus 50 %). Dostatečná informovanost je vnímána nejvíce v OÚ a nejvyšší podíl respondentů, kteří se cítí nedostatečně jako občané informování, je na KÚ a MÚ.

Graf 40 Jste v oblasti korupce dostatečně informován jako občan? (v %)



Zdroj: Šetření agentury IPSOS, s.r.o.

Dá se tedy konstatovat, že s rostoucí velikostí obce klesá podíl těch, kteří z pozice občanů vnímají míru informovanosti jako dostatečnou.

Nejvíce respondentů deklarovalo dostatečnou informovanost **v Libereckém kraji a Vysočině**, na opačné straně spektra byl Ústecký a Jihomoravský kraj. Vysoký podíl respondentů, kteří odpovědět nedokázali, byl v Ústeckém kraji.

Tabulka 34 Jste v oblasti korupce dostatečně informován jako občan podle krajů? (v %)

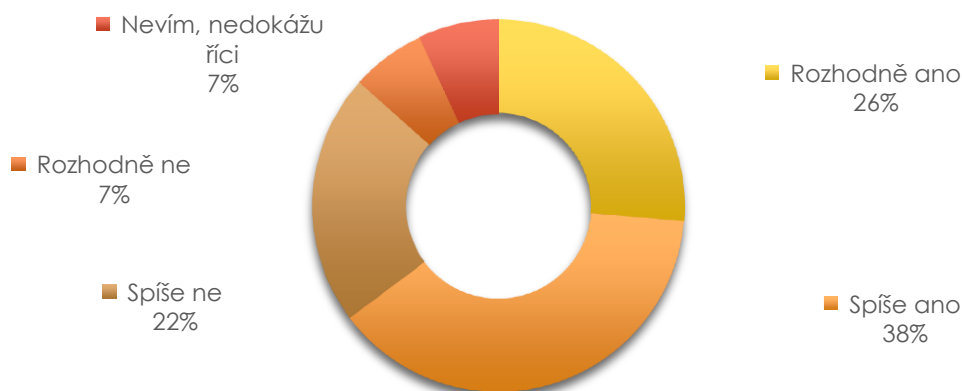
| | průměr | PHA | STČ | JHČ | PLK | KVK | ULK | LBK | HKK | PAK | VYS | JHM | OLK | ZLK | MSK |
|----------------------|--------|------|-------------|------|------|-------------|-------------|-------------|-------------|------|------|-------------|------|------------|------|
| Rozhodně ano | 24,2 | 23,3 | 29,2 | 28,8 | 28,3 | 16,2 | 20,5 | 15,4 | 26,4 | 15,9 | 27,5 | 21,9 | 24,2 | 27,8 | 21,8 |
| Spíše ano | 36,4 | 31,7 | 37,7 | 31,8 | 35,0 | 45,9 | 28,8 | 56,4 | 38,9 | 42,9 | 34,8 | 30,2 | 43,9 | 33,3 | 33,7 |
| Spíše ne | 25,2 | 30,0 | 20,8 | 30,3 | 21,7 | 24,3 | 23,3 | 20,5 | 19,4 | 28,6 | 27,5 | 34,4 | 19,7 | 27,8 | 25,7 |
| Rozhodně ne | 8,4 | 11,7 | 8,4 | 6,1 | 8,3 | 13,5 | 16,4 | 5,1 | 6,9 | 4,8 | 4,3 | 9,4 | 4,5 | 3,7 | 11,9 |
| Nevím, nedokážu říci | 5,7 | 3,3 | 3,9 | 3,0 | 6,7 | 0,0 | 11,0 | 2,6 | 8,3 | 7,9 | 5,8 | 4,2 | 7,6 | 7,4 | 6,9 |

Pozn.: Černá zvýrazněná čísla znamenají nejvyšší hodnotu, červená čísla pak nejnižší hodnotu v rámci zjišťované kategorie. Šedivá pole pak představují ty případy, které dosahovaly nadprůměrných hodnot v rámci daného souboru krajů.

Zdroj: Šetření agentury IPSOS, s.r.o.

Návazná otázka mapovala spokojenost s mírou informovanosti z pozice zastávané **funkce/úřadu.**

Graf 41 Jste v oblasti korupce dostatečně informován jako politik/úředník (v %)



Zdroj: Šetření agentury IPSOS, s.r.o.

Ve srovnání s otázkou na dostatečnost informovanosti z pozice občana je v tomto případě podíl souhlasných **odpovědí mírně vyšší (55 %)** a nesouhlasných nižší (28 %). Odpovědi podle zastávané funkce vykazují stále diference – **dostatečně informovaných se cítí 71 % zastupitelů a 55 % úředníků**, nedostatečnou informovanost deklarovalo 23 % zastupitelů a 36 % úředníků.

Z hlediska velikosti obce a oblasti správy platilo, že **čím větší obec, tím je přesvědčení o dostatečné informovanosti politiků/úředníků menší**. V obcích s 20–100 tis. obyvateli byl nadprůměrně vysoký podíl respondentů, kteří vnímají informovanost jako „rozhodně nedostatečnou.“

S rostoucím věkem rostl **pocit dostatečné informovanosti o korupci z pohledu zastupitelů i úředníka**. Největší podporu nedostatečnosti informací mají **nejmladší skupiny** – ve skupině do 39 let se více jak desetina respondentů vyjádřila tak, že informace rozhodně dostatečné nejsou.

Nejvíce respondentů se cítí být **dostatečně** informováno ve **Středočeském kraji** a **Vysočině**. Naopak, **nedostatečná** informovanost je vnímána nejvíce respondenty z **Pardubického kraje a Hl. m. Prahy**. Nejvyšší podíl rezolutních „rozhodně nedostatečně“ byl v **Ústeckém kraji**, kde byl také nejvyšší podíl respondentů, kteří odpovědět nedokázali (bezmála každý osmý).

Tabulka 35 Jste v oblasti korupce dostatečně informován jako politik/úředník podle krajů? (v %)

| | průměr | PHA | STČ | JHČ | PLK | KVK | ULK | LBK | HKK | PAK | VYS | JHM | OLK | ZLK | MSK |
|----------------------|--------|------|-------------|------------|------|------|-------------|-------------|-------------|-------------|------|------|------|------|------|
| Rozhodně ano | 26,3 | 23,3 | 33,8 | 27,3 | 31,7 | 21,6 | 26,0 | 20,5 | 30,6 | 14,3 | 30,4 | 21,9 | 19,7 | 29,6 | 25,7 |
| Spíše ano | 38,4 | 35,0 | 37,0 | 40,9 | 35,0 | 35,1 | 31,5 | 46,2 | 30,6 | 42,9 | 39,1 | 37,5 | 45,5 | 42,6 | 42,6 |
| Spíše ne | 21,9 | 25,0 | 17,5 | 27,3 | 21,7 | 24,3 | 17,8 | 20,5 | 22,2 | 34,9 | 18,8 | 25,0 | 19,7 | 18,5 | 19,8 |
| Rozhodně ne | 6,4 | 10,0 | 6,5 | 3,0 | 5,0 | 8,1 | 11,0 | 7,7 | 4,2 | 3,2 | 4,3 | 7,3 | 9,1 | 3,7 | 6,9 |
| Nevím, nedokážu říci | 6,9 | 6,7 | 5,2 | 1,5 | 6,7 | 10,8 | 13,7 | 5,1 | 12,5 | 4,8 | 7,2 | 8,3 | 6,1 | 5,6 | 5,0 |

Pozn.: **Černá zvýrazněná čísla** znamenají nejvyšší hodnotu, **červená čísla** pak nejnižší hodnotu v rámci zjišťované kategorie. **Šedivá pole** pak představují ty případy, které dosahovaly nadprůměrných hodnot v rámci daného souboru krajů.

Zdroj: Šetření agentury IPSOS, s.r.o.

Závěry a doporučení

Výsledky mapující vnímání významu pojmu **korupce** a **nejčastějšími** motivy ke korupčnímu jednání ze strany respondentů je třeba chápat v širším kontextu.

Na pojem korupce je z pohledu veřejnosti všeobecně nejčastěji nazíráno **optikou trestního zákoníku**, který – ač samotný pojem korupce **nedefinuje** – stanoví **korupční trestné činy**, mezi které patří zejména **přijetí úplatku, podplacení, nepřímé úplatkářství** apod., tedy pojmy, které respondenti uváděli nejčastěji.

Klientelismus a střet zájmů, které byly respondenty označovány jako projevy korupce ve zdatelně **méně případech**, patří k tzv. **hraničním jevům**, jejichž pochopení vyžaduje zohlednění i dalších rovin (sociologické, správní...) a které je tudíž třeba vnímat komplexněji než jen v trestněprávní rovině. Problematika střetu zájmů je na úrovni samospráv **o to komplikovanější**, že zejména v nejmenších obcích se veřejní funkcionáři mohou příliš snadno (a naprosto přirozeně) dostat do situace, kdy je pro ně vzhledem k velikosti obce **střet zájmů téměř nevyhnutelný** a hranice mezi veřejnou povinností a soukromými zájmy má těžko rozlišitelnou podobu.

KLIENTELISMUS A STŘET ZÁJMŮ
PATŘÍ K Tzv. **HRANIČNÍM**
JEVŮM, JEJICHŽ POCHOPENÍ
VYŽADUJE **ZOHLEDNĚNÍ**
DALŠÍCH ROVIN.

Skutečnost, že míru rizikovosti jednotlivých korupčních jevů vyhodnotili **pod celorepublikovým průměrem** respondenti v Praze, kteří rovněž mnohá z posuzovaných korupčních jednání posuzovali jako nejméně závažná ze všech krajů, může být dána jak **relativně nejmladší věkovou skupinou, a tedy i menšími zkušenostmi, tak i dobře nastavenými preventivními mechanismy a nástroji v této oblasti**. Specifikem respondentů z Hl. m. Prahy se v rámci výzkumu stala skutečnost, že ve většině otázek mapujících míru či rozšíření korupce udělovali v porovnání se zástupci ostatních krajů významně kritičtější hodnocení. Je však nutné vzít na vědomí fakt, že v Praze sídlí většina úřadů **centrální správy** a že je přirozeně možné, že byla respondenty do určité míry **delegovaná agenda mylně směřována s agendou centrální**. To může zároveň (alespoň částečně) vysvětlovat **tolik rozdílné vnímání vybraných jevů mezi respondenty Středočeského kraje a Hl. m. Prahy**.

Nejen k umožnění pochopení střetu zájmů a podobných hraničních jevů (klientelismu, nepotismu apod.), ale především k jejich **eliminaci** na úrovních samospráv, je nutné uplatňovat širší paletu nástrojů. K doporučením, která slouží jako **nástroj prevence**, patří zejména formulace pravidel sjednocených v **etickém kodexu**. Aby však mohl být formulován takový etický kodex, který by odrážel skutečné potřeby praxe a postihoval potenciální konfliktní situace, co nejvíce odrážející realitu spravovaného úřadu, měl by být výsledkem pracovní komunikace obou skupin, tedy **úředníků a volených představitelů (zastupitelů)**. V této souvislosti je potřeba zmínit **nedůvěru** především ze strany **úředníků směrem k zastupitelům**, která se v průzkumu projevovala např. udělováním nižších hodnot v souvislosti s dostatečností vzdělávání zastupitelů. Pro posilování kultury založené **na**

NULOVÁ TOLERANCE PODVODŮ
A KORUPČNÍHO JEDNÁNÍ V NA ÚROVNI
SAMOSPRÁV JE TŘEBA AKTIVNĚ
POSILOVAT SKRZE KVALITNÍ NASTAVENÍ
KOMUNIKAČNÍCH A INFORMAČNÍCH
VAZEB MEZI ÚŘEDNÍKY A POLITIKY.

nulové toleranci podvodů a korupčních jednání v rámci samospráv lze proto doporučit zaměřit se aktivně na **posilování komunikačních a informačních vazeb** mezi skupinou úředníků a volených představitelů. Pokud má být cílem nastavení a dodržování **efektivní protikorupční strategie** daného úřadu, které je v etickém kodexu podloženo podrobnými pravidly a příklady nepřijatelného chování, je nutné, aby tato pravidla vznikala **v otevřeném a transparentním procesu a za zapojení obou skupin**.

Respondenti si také překvapivě významně spojovali **motivaci ke korupčnímu jednání** s vyjádřením **vděku či poděkováním**. Z hlediska **integrity** veřejných činitelů bývá otázka

V RÁMCI OTEVÍRÁNÍ DIALOGU MEZI ÚŘEDNÍKY A ZASTUPITELI JE NUTNÉ DISKUTOVAT **AKCEPTOVATELNOST HRANIC POTENCIÁLNÍCH RIZIKOVÝCH SITUACÍ** V SOUVISLOSTI S HRANIČNÍMI PROJEVY KORUPCE.

přijímání darů (nebo pozvánek na různé kulturní, sportovní, společenské akce) jednou z **nejčastěji diskutovaných**. Zákon o úřednících územních samosprávných celků² zakazuje v souvislosti s výkonem zaměstnání přijímat dary nebo jiné výhody (s výjimkou darů nebo výhod poskytovaných územním samosprávným celkem), existuje však řada situací, kdy je odmítnutí daru nebo pozornosti obtížné. V praxi jde proto o velmi citlivou a komplikovanou otázku. Jakkoli může být dar úřední osobě poskytnut ze zcela **nesobeckého a nevinného důvodu** (z vděčnosti, uznání), v případě **opakování** se z této praxe může stát zvyk, který může vést k dalšímu vývoji, kdy ve výsledku **bez poskytnutí takového daru není zaručena rovnost v zacházení**. Nejvhodnějším opatřením a doporučením pro praxi je i v tomto případě vytvoření jasných **interních norem úřadu**, které definují toleranci darů jako **nulovou** a které přispívají k „**proklientskému**“ **přístupu k občanům**. V rámci otevírání **dialogu** mezi oběma skupinami (úředníci a zastupitelé) konkrétní samosprávy je nutné diskutovat **akceptovatelnost hranic potenciálních rizikových situací** v souvislosti s hraničními projevy korupce.

V této souvislosti je potřeba zmínit také důležitou roli **tajemníků a ředitelů úřadů**. Z hlediska formování **kultury daného úřadu** jde o klíčové osoby, které mohou otevírat diskusi nad citlivými tématy, ať už jde o otázku malých darů – jako formy poděkování, či **iniciování společných vzdělávacích aktivit pro úředníky i zastupitele** apod. Podpořit jejich působení vhodnou medializací a vnímat je jako jisté prostředníky mezi úředníky, zastupiteli a veřejností, lze považovat za **vhodný krok při budování integrity zaměstnanců/reprezentantů samospráv**.

Z HLEDISKA **FORMOVÁNÍ KULTURY** DANÉHO ÚŘADU JE **TAJEMNÍK KLÍČOVOU OSOBOU**, KTERÁ MŮŽE **OTEVÍRAT DISKUSI** NAD CITLIVÝMI TÉMATY

Průzkum se věnoval také otázce **rozšíření korupce a největších korupčních příležitostí**. Respondenti považovali za nejproblematictější **oblast dotací, stavebnictví a EU fondů**. Jde o sféru související se správou veřejných financí a navzájem propojené oblasti veřejného investování. S těmito oblastmi úzce souvisí veřejné zakázky, které jsou považovány

² Zákon č. 312/2002 Sb., o úřednících územních samosprávných celků a o změně některých zákonů.

za jednu z nejrizikovějších oblastí veřejného financování, proto je vhodné vnímat výsledky zejména v kontextu veřejného zadávání.

O rozdělování dotací a zejména o způsobu jejich rozdělování na úrovni kraje se mírná relativní většina respondentů domnívala, že to je faktor podporující korupci. Respondenti měli také uvést, v čem a jak dle jejich mínění rozdělování dotací přispívá ke korupčnímu jednání. K nejčastěji uváděným důvodům patřily jevy související se snahou o **ovlivňování výběru příjemců** dotací (politické ovlivňování, klientelismus, lobbismus, střet zájmů).

Doporučení, která se zároveň vztahují i na oblast veřejných zakázek, proto míří zejména na **využívání preventivních nástrojů** (interní předpisy, čestná prohlášení). Pravidla pro

**PRAVIDLA PRO NESTRANNOST
VEŘEJNÝCH ČINITELŮ ROZHODUJÍCÍCH
O DOTACÍCH A/NEBO VEŘEJNÝCH
ZAKÁZKÁCH BY MĚLA BÝT
DEKLAROVÁNA V INTERNÍCH PŘED-
PISECH A ZVEŘEJNĚNA NA
STRÁNKÁCH PŘÍSLUŠNÉHO ÚŘADU.**

nestrannost veřejných činitelů podílejících se na rozhodování o dotacích a/nebo veřejných zakázkách by měla být deklarována v **interních předpisech a zveřejněna na webových stránkách příslušného úřadu**. Nepodjatost by mělo deklarovat **prohlášení o neexistenci střetů zájmů**, rovněž zveřejněné na webu, které by mělo obsahovat definici střetu zájmů a pravidla vztahující se k prevenci a řešení střetu zájmů. V případě změny okolností (např. vstupem zaměstnance do

právního či faktického vztahu, který na začátku řízení neexistoval) je **důležité prohlášení aktualizovat**. Zde je nutné opět zmínit implementaci **etických kodexů a jejich zveřejňování na webových stránkách**.

I když univerzální vzor etického kodexu, který by vyhovoval všem a postihoval všechna rizika, není možné vytvořit, při jeho tvorbě je vhodné mít na paměti následující zásady:

- **vyvarovat se nic neříkajícím, formálním prohlášením či spojením umožňujícím různý výklad;**
- **jednoduše a konkrétně formulovat konfliktní situace šité na míru jednotlivého úřadu;**
- **umožnit zaměstnancům podílet se na přípravě kodexu a dát jim prostor navrhnout zlepšení;**
- **neopomínat kontrolní postupy umožňující vynutit dodržování nastavených pravidel.**

Rovněž při změně zastupitele (po volbách) by měl být etický kodex předkládán zastupitelům k seznámení a podpisu.

Doporučení vztahující se k finančnímu přerozdělování formou dotací, vnímanému rovněž jako jedno z nejrizikovějších, obsahují snahu v co největší míře **posilovat odbornou kapacitu a osobní integritu pracovníků/hodnotitelů projektů cestou vzdělávání, stáží** apod. V kombinaci s nedostatečnou mírou odborných znalostí lze od zaměstnanců těžko očekávat rozpoznání široké škály korupčních hrozeb a zvládnutí řešení rizikových situací. Řízení lidských zdrojů by měla být věnována velká pozornost, a to včetně **nastavení vhodných školicích schémat** (viz role tajemníků).

**ŘÍZENÍ LIDSKÝCH ZDROJŮ BY
MĚLA BÝT VĚNOVÁNA VELKÁ
POZORNOST, A TO VČETNĚ
NASTAVENÍ VHDNÝCH
ŠKOLICÍCH SCHÉMAT**

Další z oblastí zmiňovanou respondenty jako rizikovou pro vznik korupce byla **složitá administrativa a neprůhlednost systému** z hlediska rozhodování o udělení projektů. Zde lze doporučit, aby projekty k podpoře schvalovalo celé zastupitelstvo kraje, a nikoliv pouze rada

PŘI TVORBĚ GRANTOVÝCH PROGRAMŮ JE POTŘEBA FORMULOVAT PŘESNÁ A SROZUMITELNÁ KRITÉRIA A INDIKÁTORY.

kraje. Z hlediska získání finanční podpory projektů na úrovni krajů je rovněž důležité, aby byl projektový záměr uveden v některém ze strategických dokumentů a v rozpočtu kraje. Z hlediska omezení rizik v souvislosti s udělováním dotací je nutné zaměřit se také na **přesné a srozumitelné stanovení výběrových kritérií a indikátorů dosažení cílů** v rámci grantových programů. Častou chybou bývá stanovení indikátorů, které buď nelze vyhodnotit kvantitativně, či hodnotící kritéria, která kvalitativně nijak nezohledňují problematiku hospodárnosti a efektivnosti projektů.

Jako problém, který přispívá ke korupčnímu jednání v rámci rozdělování EU fondů, označovali respondenti také **nevhodné nastavení dotačních titulů**. Zejména na úrovni krajů by tedy měla evaluace grantových programů probíhat na pravidelné bázi. Z vyjádření respondentů zejména menších obcí byla patrná skepse vůči dotační politice plynoucí z přesvědčení, že dotační tituly nerespektují lokální potřeby a způsobují neefektivní čerpání peněz.

Část průzkumu mapovala zkušenosti respondentů z hlediska osobního setkání s korupcí. V kontextu četnosti vzdělávacích aktivit a školení zaměřených na veřejnou správu poukázaly výsledky na relativně vysoký počet respondentů, kteří by nevěděli, jak se při setkání s korupcí zachovat. **Zároveň výsledky indikovaly s rostoucí velikostí obce a působnosti spravované agendy tendenci korupční situaci ignorovat.** V kontextu těchto zjištění se jeví jako potřebné zaměřit se na oblast whistleblowingu, a to nejen z hlediska vzdělávání (tzn. vyškolení zaměstnanců v tom, co organizace považuje za nekalé jednání, a jak se zachovat), ale i **nastavování preventivních opatření zaměřených na lidské zdroje a etickou kulturu úřadu.**

OTÁZKU WHISTLEBLOWINGU JE TŘEBA VNÍMAT NEJEN Z HLEDISKA VZDĚLÁVÁNÍ, ALE TAKÉ Z POHLEDU NASTAVOVÁNÍ PREVENTIVNÍCH OPATŘENÍ ZAMĚŘENÝCH NA LIDSKÉ ZDROJE A ETICKOU KULTURU ÚŘADU.

Průzkum se zabýval také otázkou vnímání **rozšíření korupce**. Za rozšířenou respondenti vnímali zejména **korupci na vyšších úrovních samospráv** (větší města, kraje) a čím je nižší stupeň samosprávy, tím větší je přesvědčení o neexistenci korupce. Výše uvedené vnímání související s velikostí obcí poukazuje nejen na souvislost se složitostí a komplexností spravovaných agend, ale může mít spojitost s **tendencí typickou zejména pro malé obce, kde se často drobné přešlapy vedoucích představitelů úřadu omlouvají a přehlížejí** a kde panuje přesvědčení, že „se všichni znají“, neboť propojenost vztahů na nejnižší úrovni komunální sféry je daná právě velikostí obce. **V důsledku toho potom hraniční korupční jevy bývají často vnímány bez negativních konotací a považovány za součást zvyků, rodinného prostředí a důsledek historického vývoje.**

JEDEN Z PROBLÉMŮ CHARAKTERISTICKÝ PRO MALÉ OBCE JE ČASTÁ TENDENCE K PŘEHLÍŽENÍ PŘEŠLAPŮ VEDOUČÍCH PRACOVNÍKŮ

Naopak čím vyšší úroveň místní samosprávy, tím se zvyšuje anonymita a v důsledku menší osobní znalosti zastupitelů a úředníků již občan získává informace nikoliv „přímo“, ale zprostředkovaně (často prostřednictvím médií, kdy do hry vstupuje riziko zkrácení informací) a participace občanů se projevuje spíše nárazově v rámci dílčích kauz, nikoliv kontinuálně jako v případě nejmenších obcí, kde svou nepopíratelnou roli hrají též rodinné a osobní vztahy a vazby. Doporučení proto míří zejména na **posílení preventivních aspektů komunálního vládnutí, a to již od nejnižších úrovní samosprávních celků, kdy je nutné posilovat a formovat kulturu veřejného vládnutí zejména prostřednictvím určité formalizace pravidel** (ve formě etických kodexů nebo jiných deklarovaných pravidel – příkladem mohou být třeba pravidla pohostinnosti – co si lze z pozice zastupitele či úředníka dovolit a akceptovat). Tyto interní normy by měly být aktuální, specifické, srozumitelné a obsahovat efektivní prvky vynutitelnosti.

Za jeden z faktorů přispívajících ke korupci v EU фондах byla spolu s ovlivňováním o udělení dotací velmi často zmiňována **špatná a nedostatečná kontrola**. Zároveň v otázce neúčinnějších preventivních nástrojů předcházejících zneužívání fondů EU uváděli respondenti nejčastěji důsledné a vícenásobné kontroly, příp. audity. Z průzkumu vyplynul trend týkající se přesvědčení, že se kontrola EU fondů za poslední rok zlepšila (myslí si to přibližně polovina respondentů). Z výsledků tedy vyplývá přesvědčení respondentů o efektivitě důsledných a podrobných kontrol, přičemž výsledky v otázce zlepšení kontroly EU fondů za poslední rok lze vnímat jako naplňování jejich očekávání.

ZPĚTNÁ KONTROLA A EVALUACE
JE JEDNÍM Z KLÍČOVÝCH
NÁSTROJŮ PRO **PŘEDCHÁZENÍ**
KORUPČNÍMU JEDNÁNÍ V RÁMCI
ČERPÁNÍ EVROPSKÝCH PENĚZ.

S tím souvisí otázka nástrojů, které spolu s kontrolami respondenti vnímali jako efektivní v boji proti korupci. Posilování opatření, jejichž cílem má být **větší transparentnost**, hodnotili převážně jako jevy, které vedou ke zvyšování jejich vlastní odpovědnosti, ale též částečně jako zvyšující byrokratickou zátěž. **Pouhá pětina respondentů hodnotila tato opatření zaváděná pro vyšší transparentnost jako dostatečná**, přičemž nejčastější odpovědí na otázku efektivních opatření byla uváděna právě transparentnost.

OPATŘENÍ PRO TRANSPARENTNOST NEJSOU ZAVÁDĚNY DOSTATEČNĚ KONCEPČNĚ A NESPLŇUJÍ TAK OČEKÁVÁNÍ.

Z toho lze vyvozovat, že transparentnost jako princip je respondenty vnímán pozitivně, konkrétní zaváděné formy však nebyly považovány za dostatečné anebo nesplňují představy respondentů, a to více úředníků než zastupitelů.

Negativně byla též vnímána zejména opatření (metodiky, nařízení) přicházející „shora“ a mechanismy, o kterých zastupitelé často hovoří jako o „majetkovém striptýzu“. Například v souvislosti se zavedením povinnosti přiznávat majetek či u neslučitelnosti funkcí je patrné, že spíše než za účinné nástroje zvyšující transparentnost je starostové vnímají jako zatěžující a neefektivní.

Z výsledků průzkumu vystupovala celková skepse respondentů vůči stávajícím protikorupčním opatřením v ČR. Možným vysvětlením může být tendence k přehnaným očekáváním směrem k celonárodním opatřením, zákonům a institucím centrální státní správy,

k čemuž může přispívat i rétorika zástupců reprezentujícím různé politické směry („změníme zákony“), ale v kontextu výše zmíněných zaváděných opatření nejsou očekávání naplňována.

Všeobecně vyjadřovali zastupitelé větší spokojenost a optimismus než úředníci co do dostatečnosti protikorupčních opatření na celostátní úrovni.

Průzkum se rovněž zabýval vnímáním dostupnosti a dostatečnosti informací, tedy aspekty **občanské kontroly** umožněné na základě uveřejňování informací. S rostoucí velikostí obce klesal podíl těch, kteří z pozice občanů vnímali míru informovanosti jako dostatečnou.

S tím souvisí doporučení k zavádění takových procesů a nástrojů, které efektivní zapojení občanů umožní. Metod, jak nastavit či posílit dialog mezi občany a zástupci veřejné správy při řešení každodenních problémů je celá řada, doporučit lze například **pravidelná veřejná slyšení nad dobrou správou obce**, která umožní občanům vyjádřit spokojenost s agendou a fungováním úřadu a otevřít diskusi nad potenciálními konfliktními aspekty souvisejícími s rozhodovacími procesy. Podobným nástrojem k zapojení občanů může být **pravidelná realizace průzkumů formou SMS mezi občany** či realizování jinak technicky koncipované interní i externí ankety, kdy lze srovnat pohled veřejnosti, mnohdy nutně povrchnější, s pohledem zevnitř úřadu). Vhodnou formou aktivního zapojení občanů je i „**otevírání**“ úřadů (pořádání Dnů otevřených dveří), ideálně za účasti starosty, úředníků, ale i tajemníka úřadu. Jako efektivní nástroj

VHODNÝM NÁSTROJEM PRO VĚTŠÍ
ZAPOJENÍ OBČANŮ MŮŽE BÝT
PRAVIDELNÝ SMS-PRŮZKUM

ZAVÁDĚNÍ PARTICIPATIVNÍCH
TECHNIK PŘI **ALOKACI**
BUDOUCÍCH INVESTIC POSILUJE
VNÍMÁNÍ **ODPOVĚDNOSTI**
OBČANŮ ZA ROZVOJ
KOMUNÁLNÍHO PROSTŘEDÍ

participativní demokracie, který posiluje vnímání odpovědnosti občanů za rozvoj komunálního prostředí, je i využívání participativních technik při alokaci budoucích investic. Doporučit lze také proaktivní **využívání radničních periodik**. Ta mohou sloužit jako efektivní nástroj pro získávání odpovědí na otázky, které by si sami představitelé obce nepoložili, a zároveň dotazy občanům klást a novinářským přístupem získávat zpětnou vazbu.

Zde je nutné zmínit zejména v minulosti se opakující problémy se zneužíváním těchto periodik, kdy bylo běžnou praxí aktuálního vedení radnice využívat radniční noviny pro agitaci reprezentovaného politického proudu. Pro eliminaci tohoto rizika je vhodné vytvořit a dodržovat předem formulované zásady a pravidla, která jsou v souladu se zásadami rovného přístupu k informacím pro všechny skupiny obyvatel.³

Výsledky průzkumu přinesly zjištění, že **úředníci jsou celkově skeptičtější/kritičtější než zastupitelé** (zejména s ohledem na vnímání rozšíření korupce, změny korupce v čase, míry a rizikovosti korupčního jednání ve veřejných zakázkách a (ne)dostatečnosti vzdělávání a školení). Pro vysvětlení rozdílného vnímání je třeba zohlednit i aspekt určité „rivality“ mezi

ÚŘEDNÍCI JSOU MNOHDY
SKEPTIČTÍ OHLEDNĚ **ODBORNÉ**
ZPŮSOBILOSTI VOLENÝCH
ZÁSTUPCŮ

³ Manuál pro dobré radniční periodikum (Oživení, 2015), dostupné z: https://www.oziveni.cz/wp-content/uploads/2014/08/hlasna-trouba_manual_web.pdf

volenými zástupci a úředníky, a častou skepsi ze strany úředníků vůči **dostatečné profesní a odborné způsobilosti volených zastupitelů**. Tu umocňuje skutečnost, že úředníci jsou ve srovnání s **často neuvolněnými zastupiteli** vybaveni komplexnějšími znalostmi pro výkon své funkce, ve své každodenní práci pracují s legislativními pojmy a orientují se v problematice, kterou spravují. Vzhledem k charakteru zastávané pozice nejsou navíc omezeni délkou volebního období, a **znají proto historii rozhodování v rámci daného celku**, genezi vývoje projektů apod. Výsledky průzkumu přinesly zjištění, že ani jedna skupina (zastupitelé, úředníci), **nevnímá míru vzdělávání (obecného) a školení (jak korupční situace řešit) za dostatečnou**, přičemž úředníci byli v otázce mapující dostatečnost vzdělávání zastupitelů vždy skeptičtější.

Doporučení proto míří na **prohlubování specifických znalostí obou skupin**, ovšem s cílem podporovat mezi **oběma skupinami spolupráci tak, aby jedna skupina tzv. věděla, co dělá druhá**. Oblasti, na které by se mělo vzdělávání zaměřit, napověděly i výsledky průzkumu: oznamování korupce, ale i problematika veřejných zakázek, kde se často projevuje nedostatek odborných zkušeností a nízká kvalifikovanost zaměstnanců. Potřebnost školení, která vycházejí ze skutečných vzdělávacích potřeb respondentů (zejména úředníků), potvrzují i odpovědi na otázku, zdali jsou školení mířená na praktické dovednosti řešení korupčních situací, dostatečná: většina sdílela názor, že jsou méně dostatečná než obecné vzdělávání o tom, co korupce je.

V souvislosti s oznamováním korupce indikovaly výsledky průzkumu potřebu zaměřit se na **zvýšení povědomí o ochraně oznamovatelů**, a to zejména v kontextu tendence korupci ignorovat s rostoucí územní i předmětnou působností orgánu. I když je v současnosti připravován zákon, který by měl zavedením vhodných mechanismů umožnit zaměstnancům úřadů oznámit nekalost na pracovišti, praxe oznamování korupce byla i přes zdánlivou kvantitu školení nepříliš jasně vnímána.

Výzkum se specificky zabýval vnímáním působení Místních akčních skupin (MAS). U otázky, zda napomáhají participaci na rozhodování, převládá pozitivní názor. Pro oblast otázek souvisejících s MAS platí, že poměrně velký počet respondentů nedokázal působení MAS zhodnotit, přičemž tato skupina s velikostí obce narůstala. Z hlediska působnosti byl největší podíl těch, co odpovědět nedokázali, v obcích s rozšířenou působností. Z výzkumu také vystupovala v porovnání se zastupiteli **skepse úřednictva o pozitivním vlivu MAS**. Roli může hrát několik faktorů: za prvé, spolupráce mezi MAS a obcemi se převážně odehrává v rovině MAS–zvolený zástupce obce, za druhé z hlediska zapojení úředníků disponují MAS zaměstnanci vlastními. Činnost úředníků obcí se tedy s činností úředníků MAS v praxi příliš neprotíná. Další roli může hrát to, že v období dočerpání financí z minulého programového období a probíhajícího schvalování nových SCLLD (2015–2017) byla obecně exponovanost MAS nižší, s čímž může souviset i nižší povědomí cílové skupiny. Z hlediska využití participativních technik lze příklady dobré praxe z činnosti MAS v této oblasti doporučit k využití.

Seznam zkratek

| | |
|--------------------|---|
| HKK..... | Královéhradecký kraj |
| Hl. m. Praha | Hlavní město Praha |
| JHČ | Jihočeský kraj |
| JHM | Jihomoravský kraj |
| KÚ..... | krajský úřad |
| KVK..... | Karlovarský kraj |
| LBK | Liberecký kraj |
| MAS..... | místní akční skupina/y |
| MSK..... | Mostecký kraj |
| MÚ | městský úřad |
| OLK | Olomoucký kraj |
| ORP..... | obec s rozšířenou působností |
| OÚ..... | obecní úřad |
| p. b. | procentní bod |
| PAK | Pardubický kraj |
| PHA | hlavní město Praha |
| PLK..... | Plzeňský kraj |
| SCLLD..... | strategie komunitně vedeného místního rozvoje |
| STČ | Středočeský kraj |
| ULK | Ústecký kraj |
| VYS | kraj Vysočina |
| ZLK..... | Zlínský kraj |